

令和8年度

事業のご案内 2026

Yokohama Greenery Foundation



公益財団法人 横浜市緑の協会

協会の概要

公益財団法人横浜市緑の協会は、1976年(昭和51年)7月、任意団体「横浜市公園協会」としてスタートし、1984年(昭和59年)に「よこはま緑の街づくり基金」の設置に伴い「財団法人横浜市緑の協会」となりました。その後、2012年(平成24年)4月に神奈川県からの公益認定を受け「公益財団法人横浜市緑の協会」に移行し、現在に至ります。

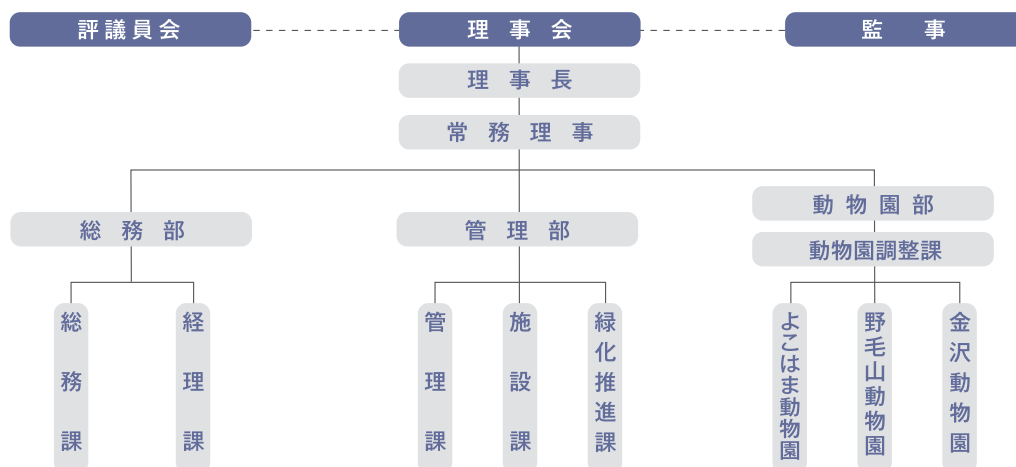
市民の皆様からの寄附によって積み立てられる「よこはま緑の街づくり基金」の運用益を活用して緑化推進事業を展開するほか、公園事業、動物園事業等を行い、公共の福祉の増進に寄与しています。

名 称	公益財団法人 横浜市緑の協会
所 在 地	〒231-0021 横浜市中区日本大通58 日本大通ビル2階
電 話	☎ 045-228-9420 (代表)
代 表 者	理事長 橋本 健 (はしもと けん)
基本財産	1,500万円

協会のあゆみ

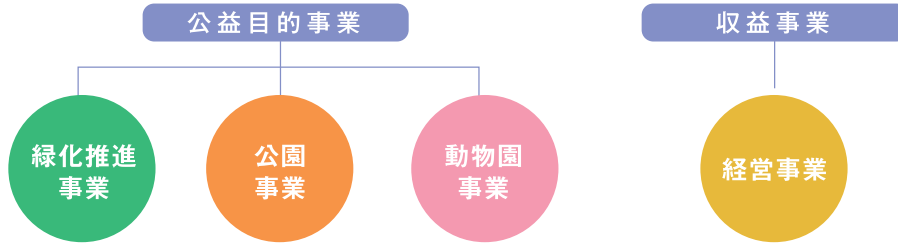
1976年/昭和51年	任意団体「横浜市公園協会」発足(7月6日)
1984年/昭和59年	「よこはま緑の街づくり基金」創設(10月1日) 「財団法人横浜市緑の協会」設立(10月1日)
1999年/平成11年	よこはま動物園ズーラシアの管理運営を受託
2005年/平成17年	山手公園の指定管理者に指定
2006年/平成18年	よこはま動物園ズーラシアの指定管理者に指定 横浜山手西洋館等の指定管理者に指定 馬場花木園の指定管理者に指定
2007年/平成19年	俣野公園の指定管理者に指定
2008年/平成20年	野毛山動物園、金沢動物園の指定管理者に指定 野島公園の指定管理者に指定
2009年/平成21年	岸根公園の指定管理者に指定
2010年/平成22年	横浜市こども植物園・横浜市児童遊園地の指定管理者に指定 財団法人横浜市臨海環境保全事業団と合併 海の公園の管理運営を受託、長浜公園の指定管理者に指定
2012年/平成24年	公益財団法人に移行
2014年/平成26年	俣野別邸庭園、富岡総合公園の指定管理者に指定
2015年/平成27年	海の公園の指定管理者に指定
2016年/平成28年	三ツ沢公園の指定管理者に指定
2022年/令和 4年	根岸森林公園、金沢八景権現山公園の指定管理者に指定
2026年/令和 8年	横浜市繁殖センターと3つの動物園との一体管理開始

組 織



事業の概要

都市緑化の推進、横浜市内の公園・動物園等の管理運営など公益目的事業を行っています。また、収益事業として駐車場等の管理を行っています。



SDGs達成に向けた取組やNP、NbSへの貢献

2021年(令和3年)4月に「公益財団法人横浜市緑の協会SDGs達成に向けた取組2021-2030」を策定し、環境、社会、経済の三側面と、これらを支えるガバナンスに関するSDGs達成に向けた取組を掲げ、これらを統合的に推進しています。

加えて、近年の気候変動等が及ぼす環境への様々な影響に対し、NP(ネイチャーポジティブ=自然再興)が世界の潮流となっていることに伴い、緑の協会がこれまで担ってきた都市緑化の推進や、公園・動物園における生物多様性保全などを通じたNbS(ネイチャーベースドソリューション=自然を活用した社会課題の解決)へ貢献する取組を推進しています。

取組

目標	ターゲット	横浜市緑の協会 SDGs の取組
環境 	13.3 15.1 15.a	花と緑によるまちづくりの推進 民有地の緑化推進、緑の担い手育成、花と緑による賑わいの創出により、陸の豊かさを守るとともに、気候変動の緩和にも貢献します。
	14.2 15.5 15.a	生物多様性の保全への貢献 動物園、植物園による種の保存や、公園・海辺の環境保全により、陸の豊かさ、海の豊かさを守ります。
	7.2 12.5 12.8 13.3	環境負荷の低減に向けた取組 グリーン電力の導入や、ブルーカーボンによる温暖化対策、廃棄物の削減などにより、施設の管理運営における環境負荷の低減と、気候変動の緩和・影響軽減に貢献します。
社会 	4.7	動物園・植物園などによる多様な教育普及 動物園、植物園、公園などにおける多様な教育活動を通じて、持続可能な社会にかかる普及啓発に取り組みます。
	11.7	市民参加と地域協働による地域の活性化 各施設において市民参加、地域協働、ボランティア活動の推進により、地域交流が活発なまちづくりに貢献します。
	11.7 11.b	誰もが安全・安心・快適に利用できる施設の管理運営 安全・安心で誰もが利用しやすい施設提供や災害対策など、公共施設の役割を果たし、まちづくりに貢献します。
経済 	8.9	文化芸術による魅力・賑わいの創出 歴史的建造物の保存と文化芸術活動などへの活用などにより賑わいを創出し、観光客の誘致に取り組みます。
	8.9	地域事業者との連携による地域経済の活性化 地域の企業・団体などと連携し、地元産品や技術力をいかした事業の推進により、地域経済の活性化に貢献します。
	8.5 8.8	誰もが活躍し、働きがいのある職場環境づくり 健康経営の認証継続や、ワーク・ライフ・バランスの推進など、働きがいのある職場環境づくりに取り組みます。
ガバナンス 	17.16 17.17	多様な主体とのパートナーシップによる事業推進 当協会のすべての事業において多様な主体と連携することにより、環境、社会、経済のすべての側面における SDGs の達成に効果的に取り組みます。

緑化推進事業

民有地の緑化を市民の皆様との協働によって進めるために、市民、企業や団体等の皆様からの寄附金を「よこはま緑の街づくり基金」に積み立て、その果実(利息)等によって緑化の普及啓発と地域の緑化活動を推進しています。

また、横浜市で開催される2027年国際園芸博覧会(以下、「GREEN × EXPO 2027」という。)の機運醸成を目的とした活動を行なっています。

普及啓発活動

横浜市が展開する「ガーデンネックレス横浜」の一環として「よこはま花と緑の春フェア」と「里山ガーデンフェスタ」を開催します。賑わいを創出し、市民の皆様が花と緑に親しみ、関心を高める機会を創出することで緑化事業の普及啓発とGREEN×EXPO 2027の機運を醸成しています。

また、市民の皆様が積極的に緑化推進に参加できる研修会を実施するほか、各区で開催される区民まつりに参加して基金のPRや募金活動を行う等、普及啓発に取り組んでいます。



よこはま花と緑の春フェア

緑化奨励活動

市民の皆様と協働して緑化を進めるため、個人、市民団体、企業等の緑化活動支援や人材育成を行うとともに、花と緑に関する広報を行っています。

◆緑化助成

よこはま緑の推進団体への支援・育成事業

「よこはま緑の推進団体」の活動を活性化させるため、花苗や園芸資材等の購入支援、緑化に関する情報発信のほか、研修会の開催や活動費の助成等を行っています。



よこはま花と緑の推進リーダー育成講座

生垣設置事業

戸建住宅の道路に面した部分に、生垣を設置(新設)する費用の一部を助成しています。

記念植樹事業等

市民団体等が活動の節目を記念して行う植樹事業の一部を助成しています。

◆人材育成

よこはま花と緑の推進リーダー等の育成

「よこはま緑の推進団体」の会員を対象に、「よこはま花と緑の推進リーダー育成講座」を開催し、全課程修了後は新たに推進リーダーとして認定しています。また、認定された推進リーダーの組織であるリーダー会の地域緑化活動や、スキルアップ研修等の自主的な活動を支援しています。

◆横浜市の緑化政策との連携

横浜市が策定している「横浜みどりアップ計画[2024-2028]」の、公開性のある緑空間の創出支援事業、子どもを育む空間での緑の創出・育成事業及び地域緑のまちづくり事業の支援等に取り組んでいます。

公開性のある緑空間の創出支援事業

多くの人が訪れる公開性のある民有地において、法令などで定める基準以上の緑化を行う市民・事業者に対し、その費用の一部を助成しています。

子どもを育む空間での緑の創出・育成事業

次世代を担う子どもたちが緑と親しみ、感性豊かに成長できるよう、民間の保育園、幼稚園、小中学校を対象に、施設のニーズに合わせた多様な緑の創出・育成を進めています。また、指導者、子どもたち向けに花や緑に親しむきっかけづくりの体験講座等を行っています。



公開性のある緑空間の創出

地域緑のまちづくり事業の支援

横浜市の「地域緑のまちづくり事業」(市民の皆様が主体となって、地域にふさわしい緑を創出する取組を市との協働で進めていく事業)を実現していくための支援に取り組んでいます。

公園事業

快適できれいな公園づくりを目指した管理運営を行い、市民の皆様へ安全・安心・快適にご利用いただけるよう努めています。

公園緑地や植物園等の特性を活かした体験活動、催物、文化・芸術やスポーツの振興に寄与する事業を実施し、利用者の皆様へ様々な活動の機会を提供するほか、施設周辺の地域コミュニティ形成の促進や防災機能の維持向上を図っています。

普及・地域連携活動

◆公園緑地や歴史的建造物を活用した催物

施設や植物等を活用して、講座やイベント等を開催しています。

◆市民参加・協働

公園の園地管理やイベントについて、市民・利用者の皆様の参加を推進しています。



岸根公園 花壇づくり

文化・芸術振興活動

歴史文化施設等を活用した展示やコンサート、講習会等を実施することで、文化・芸術の振興を図るとともに、観光客誘致など、賑わいの創出に取り組んでいます。



横浜山手西洋館 花と器のハーモニー

スポーツ振興活動

園内の運動施設を活用して、野球教室やテニス教室等のスポーツに関する催物を開催しています。また、各種スポーツ大会を実施し、スポーツの振興を図っています。



俣野公園 野球教室

管理運営業務

園内の清掃・点検・修繕や植栽、運動施設の管理等を行うとともに、利用者の皆様へ安全・安心・快適に利用できるサービスを提供しています。

動物園事業

動物園の役割「種の保全」「調査研究」「環境教育」「レクリエーション」に関する事業を、国内外の動物園のみならず多様な主体と連携、協力しながら実施し、その成果を広く世界に向けて発信しています。

令和8年度より横浜市繁殖センターと3動物園との一体管理を行い、希少動物の生息域外保全や啓発活動の充実を図ります。また、横浜市が進める「3つのZOO未来プロジェクト」への協力をはじめ、子育て、インクルーシブなどの社会課題解決への取組を引き続き行います。

飼育展示・野生動物保全活動

◆ 飼育展示

世界の野生動物の現状への理解を深めてもらえるよう、動物の生態や健康、動物福祉(アニマルウェルフェア)に配慮した飼育管理に取り組んでいます。

◆ 診療・検査

血液検査・レントゲン検査・超音波検査など健康管理のための動物検診、ワクチン接種等による感染症予防、新規搬入動物の検疫、死亡動物の病理解剖等の獣医療を行っています。

◆ 調査研究

飼育管理技術向上のために、大学や研究機関と共同で野生動物の生理や生態の解明に努めるほか、研究成果を学会や学術誌等で発表しています。

◆ 野生動物保護・繁殖

横浜市繁殖センターとの一体管理によりノウハウを共有し、JAZA((公社)日本動物園水族館協会)及びWAZA(世界動物園水族館協会)を通じ国内外の動物園との強いネットワークを構築し、繁殖の実績を積み上げていくことで、日本における希少動物の保全活動を先導します。

◆ 動物収集・血統管理

飼育展示動物の新規収集や補充のため、他園と動物交換や貸借を行っています。また、動物の誕生・死亡・移動等の情報を記録する動物台帳の管理、国内外の関係団体と協力した血統管理を行っています。



金沢動物園 コアラ

普及啓発活動

◆ 企画展等

絶滅の危機にある野生動物や、自然環境の保全に関するパネル展示、動物について学べる標本の展示などの企画展等を開催しています。

◆ 環境教育

動物の生態や行動などについて学べるガイドツアーや、ふれあい体験、教育プログラム等を実施しています。

◆ 市民参加・協働

動物園でのボランティア活動をはじめ、市民・来園者の皆様が管理運営に携われる取組を進めています。



よこはま動物園ズーラシア 飼育員のとっておきタイム

管理運営業務

動物園の窓口案内や園内の清掃、施設の点検・修繕、植栽管理等を行うとともに、来園者の皆様が安全・安心・快適に利用できるサービスを提供します。また、動物やイベントの情報を提供するため、ポスターの掲出や各種メディアへの情報発信を行っています。

経営事業

公園、動物園を訪れるお客様のニーズに即し、かつ安全・安心な商品・サービス提供に努めています。

駐車場

公園、動物園等で駐車場を運営しています。

岸根公園駐車場	三ツ沢公園駐車場	山手公園駐車場	根岸森林公園駐車場	横浜市児童遊園地駐車場
富岡総合公園駐車場	長浜公園駐車場	海の公園駐車場	野島公園駐車場	俣野公園駐車場
俣野別邸庭園駐車場	よこはま動物園駐車場	金沢自然公園駐車場	都筑中央公園駐車場	北八朔公園駐車場
陣ヶ下深谷公園駐車場	こども自然公園駐車場	山下公園駐車場	ポートサイド駐車場	港の見える丘公園駐車場
久良岐公園駐車場	舞岡公園駐車場	本郷ふじやま公園駐車場	小柴自然公園駐車場	

飲食・物販等

◆ 飲食

公園(根岸森林公園、俣野別邸庭園、三ツ沢公園等)、横浜山手西洋館(外交官の家、エリスマン邸、山手111番館)、動物園にて飲食施設を運営しています。

◆ 物販

横浜山手西洋館、動物園等において物販施設を運営しています。

◆ バーベキュー場・キャンプ場

こども自然公園、金沢自然公園、海の公園、野島公園にてバーベキュー場を運営しています。野島公園は、キャンプ場を併設しています。

◆ レンタル

動物園において、ベビーカー等の貸出しを行っています。

◆ 園内バス

よこはま動物園内において、園内バス3台の運行を行っています。



野毛山動物園 レッサーパンダDXサンデー



俣野別邸庭園 ひだまりガーデン

GREEN×EXPO 2027への協力

開催地出展の事業主体である「GREEN×EXPO 2027 横浜市出展市民活動フィールド実行委員会」の委員として参画し、「花壇づくりの世界記録に挑戦」や「テーマガーデンの運営」に取り組んでいます。また、公園、動物園では、「GREEN×EXPO 2027応援花壇」の設置・管理を行うほか、よこはま動物園ズーラシアでは、「オフィシャルストア」を展開するなど、様々な連携・協力の取組を行っています。



「花壇づくりの世界記録に挑戦」イベント

管理施設一覧

公園

施設名	所在地	電話
馬場花木園 旧藤本家住宅	鶴見区馬場2-20-1	045-585-6552 045-717-7821(旧藤本家住宅)
岸根公園	港北区岸根町725	045-481-1697
三ツ沢公園	神奈川区三ツ沢西町3-1	045-548-5147
元町公園	中区元町1-77-4	045-211-1101(エリスマン邸)
山手イタリア山庭園	中区山手町16	045-662-8819(外交官の家)
山手公園	中区山手町230	045-641-1971
根岸森林公園	中区根岸台	045-641-9185
横浜市こども植物園	南区六ツ川3-122	045-741-1015
横浜市児童遊園地	保土ヶ谷区狩場町213	045-741-1015(横浜市こども植物園)
富岡総合公園	金沢区富岡東2-9	045-774-3003
長浜公園	金沢区長浜106-6	045-782-8004
海の公園	金沢区海の公園10	045-701-3450
野島公園 旧伊藤博文金沢別邸	金沢区野島町24	045-781-8146 045-788-1919(旧伊藤博文金沢別邸)
金沢八景権現山公園	金沢区瀬戸20-3	045-370-7535
俣野公園	戸塚区俣野町1367-1	045-853-2400
俣野別邸庭園	戸塚区東俣野町80-1	045-852-8038

横浜山手西洋館

施設名	所在地	電話
外交官の家	中区山手町16	045-662-8819
プラフ18番館	中区山手町16	045-662-6318
ベーリック・ホール	中区山手町72	045-663-5685
エリスマン邸	中区元町1-77-4	045-211-1101
山手234番館	中区山手町234-1	045-625-9393
横浜市イギリス館	中区山手町115-3	045-623-7812
山手111番館	中区山手町111	045-623-2957

動物園

施設名	所在地	電話
よこはま動物園ズーラシア	旭区上白根町1175-1	045-959-1000
野毛山動物園	西区老松町63-10	045-231-1307
金沢動物園	金沢区釜利谷東5-15-1	045-783-9100
万騎が原ちびっこ動物園	旭区大池町65-1	045-351-5442

公益財団法人横浜市緑の協会

横浜市中央区日本大通58日本大通ビル2階
TEL045-228-9420(代表)
<https://www.hama-midorinokyokai.or.jp>



GREEN×EXPO 2027を
応援しています #Exp2027

令和8年4月1日発行