

Yokohama Greenery Foundation



レッサーパンダ

令和6年度
事業のご案内

公益財団法人 横浜市緑の協会

協会の概要

公益財団法人横浜市緑の協会は、1976年(昭和51年)7月、任意団体「横浜市公園協会」としてスタートし、1984年(昭和59年)に「よこはま緑の街づくり基金」の設置に伴い「財団法人横浜市緑の協会」となりました。その後、2012年(平成24年)4月に神奈川県からの公益認定を受け「公益財団法人横浜市緑の協会」に移行し、現在に至ります。

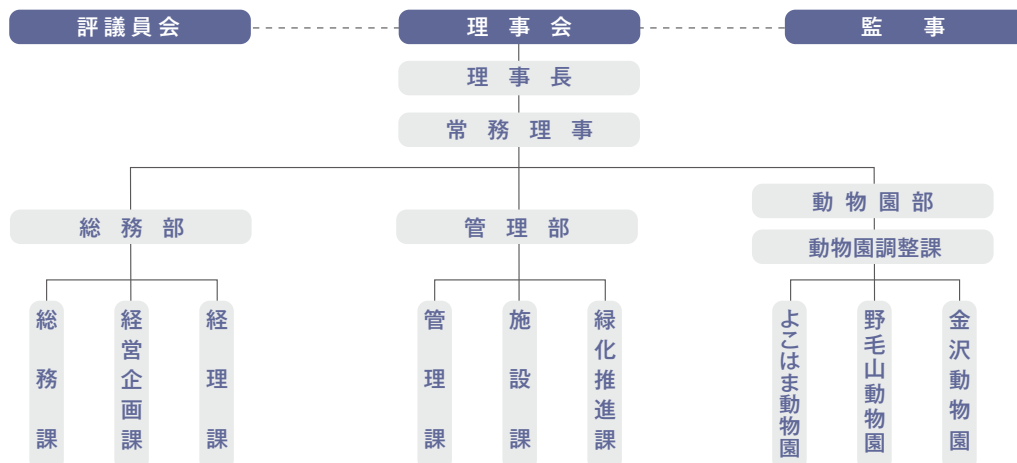
市民の皆様からの寄附によって積み立てられる「よこはま緑の街づくり基金」の運用益を活用して緑化推進事業を展開するほか、公共の福祉の増進に寄与することを目的として公園事業、動物園事業等を行っています。

名 称	公益財団法人 横浜市緑の協会
所 在 地	〒231-0021 横浜市中区日本大通58 日本大通ビル2階
電 話	☎ 045-228-9420 (代表)
代 表 者	理事長 橋本 健 (はしもと けん)
基本財産	1,500万円

協会のあゆみ

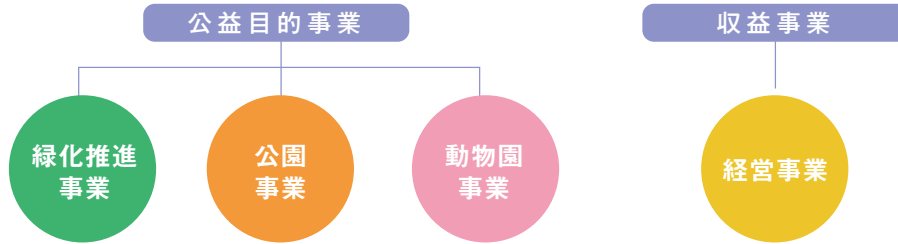
1976年/昭和51年	任意団体「横浜市公園協会」発足(7月6日)
1984年/昭和59年	「よこはま緑の街づくり基金」創設(10月1日) 「財団法人横浜市緑の協会」設立(10月1日)
1999年/平成11年	よこはま動物園ズーラシアの管理運営を受託
2005年/平成17年	山手公園の指定管理者に指定
2006年/平成18年	よこはま動物園ズーラシアの指定管理者に指定 横浜山手西洋館等の指定管理者に指定 馬場花木園の指定管理者に指定
2007年/平成19年	俣野公園の指定管理者に指定
2008年/平成20年	野毛山動物園、金沢動物園の指定管理者に指定 野島公園の指定管理者に指定
2009年/平成21年	岸根公園の指定管理者に指定
2010年/平成22年	横浜市子ども植物園・横浜市児童遊園地の指定管理者に指定 財団法人横浜市臨海環境保全事業団と合併 海の公園の管理運営を受託、長浜公園の指定管理者に指定
2012年/平成24年	公益財団法人に移行
2014年/平成26年	俣野別邸庭園、富岡総合公園の指定管理者に指定
2015年/平成27年	海の公園の指定管理者に指定
2016年/平成28年	三ツ沢公園の指定管理者に指定
2022年/令和 4年	根岸森林公園、金沢八景権現山公園の指定管理者に指定

組 織



事業の概要

都市緑化の推進、横浜市内の公園・動物園等の管理運営など公益目的事業を行っています。また、収益事業として駐車場等の管理を行っています。



SDGs達成に向けた取組やNP、NbSへの貢献

2021年(令和3年)4月に「公益財団法人横浜市緑の協会SDGs達成に向けた取組2021-2030」を策定し、環境、社会、経済の三側面と、これらを支えるガバナンスに関するSDGs達成に向けた取組を掲げ、これらを統合的に推進しています。

加えて、近年の気候変動等が及ぼす環境への様々な影響に対し、NP(ネイチャーポジティブ=自然再興)が世界の潮流となっていることに伴い、緑の協会がこれまで担ってきた都市緑化の推進や、公園・動物園における生物多様性保全などを通じたNbS(ネイチャーベースドソリューション=自然を活用した社会課題の解決)へ貢献する取組を推進しています。

取組

目標	ターゲット	横浜市緑の協会 SDGs の取組
環境 	13.3 15.1 15.a	花と緑によるまちづくりの推進 民有地の緑化推進、緑の担い手育成、花と緑による賑わいの創出により、陸の豊かさを守るとともに、気候変動の緩和にも貢献します。
	14.2 15.5 15.a	生物多様性の保全への貢献 動物園、植物園による種の保存や、公園・海辺の環境保全により、陸の豊かさ、海の豊かさを守ります。
	7.2 12.5 12.8 13.3	環境負荷の低減に向けた取組 グリーン電力の導入や、ブルーカーボンによる温暖化対策、廃棄物の削減などにより、施設の管理運営における環境負荷の低減と、気候変動の緩和・影響軽減に貢献します。
社会 	4.7	動物園・植物園などによる多様な教育普及 動物園、植物園、公園などにおける多様な教育活動を通じて、持続可能な社会にかかる普及啓発に取り組みます。
	11.7	市民参加と地域協働による地域の活性化 各施設において市民参加、地域協働、ボランティア活動の推進により、地域交流が活発なまちづくりに貢献します。
	11.7 11.b	誰もが安全・安心・快適に利用できる施設の管理運営 安全・安心で誰もが利用しやすい施設提供や災害対策など、公共施設の役割を果たし、まちづくりに貢献します。
経済 	8.9	文化芸術による魅力・賑わいの創出 歴史的建造物の保存と文化芸術活動などへの活用などにより賑わいを創出し、観光客の誘致に取り組みます。
	8.9	地域事業者との連携による地域経済の活性化 地域の企業・団体などと連携し、地元産品や技術力をいかした事業の推進により、地域経済の活性化に貢献します。
	8.5 8.8	誰もが活躍し、働きがいのある職場環境づくり 健康経営の認証継続や、ワーク・ライフ・バランスの推進など、働きがいのある職場環境づくりに取り組みます。
ガバナンス 	17.16 17.17	多様な主体とのパートナーシップによる事業推進 当協会のすべての事業において多様な主体と連携することにより、環境、社会、経済のすべての側面における SDGs の達成に効果的に取り組みます。

緑化推進事業

民有地の緑化を市民の皆様との協働によって進めるために、市民、企業や団体等の皆様からの寄附金を「よこはま緑の街づくり基金」に積み立て、その果実(利息)等によって緑化の普及啓発と地域の緑化活動を推進しています。

また、横浜市内で開催される2027年国際園芸博覧会(以下、「GREEN × EXPO 2027」という。)の機運醸成を目的とした活動を行なっています。

普及啓発活動

横浜市内で開催する「ガーデンネックレス横浜」の一環として、「里山ガーデンフェスタ」と「よこはま花と緑の春フェア」を開催し、花や緑による賑わいを創出することにより、花と緑への関心を高めるとともに、「GREEN × EXPO 2027」への機運醸成を図っています。

また、各種イベントで「よこはま緑の街づくり基金」のPRや募金活動を行う等、緑化の普及啓発に取り組んでいます。



よこはま花と緑の春フェア

緑化奨励活動

市民の皆様と協働して緑化を進めるため、個人、市民団体、企業等の緑化活動支援や人材育成を行うとともに、花と緑に関する広報を行っています。

◆ 緑化助成

よこはま緑の推進団体育成事業

「よこはま緑の推進団体」の活動を活性化させるため、花苗や園芸資材等の購入支援、緑化に関する情報発信のほか、研修会の開催や活動費の助成等を行っています。



よこはま花と緑の推進リーダー育成講座

生垣設置事業

戸建住宅の道路に面した部分に、生垣を設置(新設)する費用の一部を助成しています。

記念植樹事業等

市民団体等が活動の節目を記念して行う植樹事業の一部を助成しています。

◆ 人材育成

よこはま花と緑の推進リーダーの育成

「よこはま緑の推進団体」の会員を対象に、「よこはま花と緑の推進リーダー育成講座」を開催し、受講修了後は新たに推進リーダーとして認定しています。また、認定された推進リーダーの組織であるリーダー会の地域緑化活動や、スキルアップ研修等の自主的な活動を支援しています。

◆ 横浜市の緑化政策との連携

横浜市が策定している「これからの緑の取組[2024-2028]」(次期横浜みどりアップ計画[2024-2028])の、公開性のある緑空間の創出支援事業、子どもを育む空間での緑の創出・育成事業及び地域緑のまちづくり事業の支援等に取り組んでいます。

公開性のある緑空間の創出支援事業

多くの人々が訪れる公開性のある民有地において、法令などで定める基準以上の緑化を行う市民・事業者に対し、その費用の一部を助成しています。

子どもを育む空間での緑の創出・育成事業

次世代を担う子どもたちが緑と親しみ、感性豊かに成長できるよう、子どもが多くの時間を過ごす保育園、幼稚園、小中学校を対象に、施設のニーズに合わせた多様な緑の創出・育成を進めています。緑の創出にあたっては、子どもたちと生き物とのふれあいが生まれるような空間づくりに取り組んでいます。

地域緑のまちづくり事業の支援

横浜市が実施する「地域緑のまちづくり事業」(市民の皆様が主体となって、様々な街で、地域にふさわしい緑を創出する計画をつくり、計画を実現していくための取組を市との協働で進めていく事業)の計画づくりやその計画を実現していくための支援に取り組んでいます。

「GREEN×EXPO 2027」への協力

「GREEN × EXPO 2027」での活躍を視野に入れ、「よこはま緑の推進団体」「よこはま花と緑の推進リーダー」等の中から、花と緑に関する専門知識を持った人材を、「ガーデンネックレス横浜ガイドボランティア」として育成しています。また、市民協働による新たな花壇づくりや維持管理作業について、同団体・リーダー等と連携を図っています。

公園事業

公園緑地や植物園等の特性を活かした体験活動、催物、文化・芸術やスポーツの振興に寄与する事業を実施し、利用者の皆様へ様々な活動の機会を提供するほか、施設周辺の地域コミュニティ形成促進や防災機能の維持向上を図っています。また、「快適できれいな公園づくり」を目指した管理運営を行うとともに、利用者の皆様が安全・安心・快適にご利用いただけるよう努めています。

普及・地域連携活動

◆ 公園緑地を活用した催物

施設や植物等を活用して、講座やイベント等を開催しています。

◆ 市民参加・協働

公園の園地管理やイベントについて、市民・利用者の皆様の参画を推進しています。



根岸森林公園 市民参加の花壇づくり

文化・芸術振興活動

歴史文化施設等を活用した展示、コンサートや講習会等を実施することで、文化・芸術の振興を図るとともに、観光客誘致など、賑わいの創出に取り組んでいます。



横浜山手西洋館 花と器のハーモニー

スポーツ振興活動

園内の運動施設を活用して、野球教室やテニス教室等のスポーツに関する催物を開催しています。また、各種スポーツ大会を実施し、スポーツの振興を図っています。

管理運営業務

園内の清掃・点検・修繕や植栽・運動施設の管理等を行うとともに、利用者の皆様が安全・安心・快適にご利用いただけるサービスを提供しています。

動物園事業

動物園の役割「種の保存」「調査研究」「環境教育」「レクリエーション」に関する事業を、多様な関連組織と連携、協力しながら実施し、その成果を広く世界に向けて発信しています。これらにより、絶滅の危機にある野生動物の生息環境や生物多様性保全に貢献するほか、市民・来園者の皆様に地球環境保全のための行動変容を促しています。

また、横浜市の中期計画内の施策「都市ブランド力の向上に向けた動物園の充実」の実現に向け、野毛山動物園では、横浜市が進める再整備や新たに策定するリニューアルプランの円滑な遂行に引き続き協力します。

飼育展示・野生動物保全活動

◆ 飼育展示

世界の野生動物の現状への理解を深めてもらえるよう、動物の生態や健康、動物福祉(アニマルウェルフェア)に配慮した飼育管理に取り組んでいます。

◆ 診療・検査

血液検査・レントゲン検査・超音波検査機器等による健康管理のための動物検診、ワクチン接種等による感染症予防、新規搬入動物の検疫、死亡動物の病理解剖等の獣医療を行っています。

◆ 調査研究

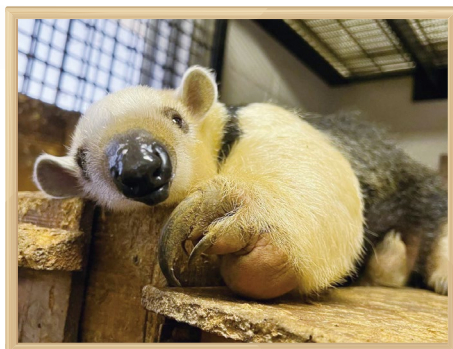
飼育管理技術向上のために、大学や研究機関と共同で野生動物の生理や生態の解明に努めるほか、研究成果を学会や学術誌等で発表しています。

◆ 野生動物保護・繁殖

種の保存を目的として、精子・卵子、血液、細胞等を横浜市繁殖センターと協力して凍結保存するほか、国内外の関係団体や研究機関等と連携して飼育下繁殖計画を策定し、人工授精の実施や希少種の保護増殖に取り組んでいます。

◆ 動物収集・血統管理

飼育展示動物の新規収集や補充のため、他園と動物交換や貸借を行っています。また、動物の誕生・死亡・移動等の情報を記録する動物台帳の管理を行うとともに、国内外の関係団体と協力して血統管理を行っています。



野毛山動物園 ミナミコアリクイ

普及啓発活動

◆ 企画展等

絶滅の危機にある野生動物や、自然環境の保全に関するパネル展示、動物について学べる標本の展示などの企画展等を開催しています。

◆ 環境教育・体験活動

動物の生態や行動などについて学べるガイドツアーや、ふれあい体験などを実施しています。

◆ 市民参加・協働

動物園でのボランティア活動をはじめ、市民・来園者の皆様が管理運営に携われる取組を進めています。



金沢動物園 パネル展「身近ないきものを知ろう!」

管理運営業務

利用者の皆様が安全・安心・快適にご利用いただけるよう園路や園内施設の清掃を徹底するとともに、点検や修繕、園内の整備、動物の見やすさ等に配慮した管理を行っています。

経営事業

公園、動物園を訪れるお客様のニーズに即し、かつ安全・安心な商品・サービス提供に努めています。

駐車場

公園、動物園等で駐車場を運営しています。

岸根公園駐車場	三ツ沢公園駐車場	山手公園駐車場	根岸森林公園駐車場	横浜市児童遊園地駐車場
富岡総合公園駐車場	長浜公園駐車場	海の公園駐車場	野島公園駐車場	俣野公園駐車場
俣野別邸庭園駐車場	よこはま動物園駐車場	金沢自然公園駐車場	都筑中央公園駐車場	北八朔公園駐車場
陣ヶ下溪谷公園駐車場	こども自然公園駐車場	山下公園駐車場	ポートサイド駐車場	港の見える丘公園駐車場
久良岐公園駐車場	舞岡公園駐車場	本郷ふじやま公園駐車場	小柴自然公園駐車場	

飲食・物販

◆ 飲食

公園(根岸森林公園、俣野別邸庭園、三ツ沢公園等)、横浜山手西洋館(外交官の家、エリスマン邸、山手111番館等)、動物園にて飲食施設を運営しています。

◆ 物販

横浜山手西洋館、動物園等において物販施設を運営しています。



俣野別邸「ひだまりガーデン」

その他

◆ バーベキュー場・キャンプ場

こども自然公園、金沢自然公園、海の公園、野島公園にてバーベキュー場を運営しています。野島公園は、キャンプ場を併設しています。

◆ レンタル

動物園において、ベビーカー等の貸出しを行っています。

◆ 園内バス

よこはま動物園内において、園内バス3台の運行を行っています。



よこはま動物園 ギフトショップ

事業横断の取組

「GREEN × EXPO 2027」の機運醸成に向け、市民協働による「GREEN × EXPO 2027応援花壇」の設置、管理、イベント・広報による普及等、協会が実施する全ての事業において横断的な取組を進めています。

また、緑の協会は令和6年10月1日に設立40周年を迎えることから、40周年を記念したシンポジウムを開催するほか、「利用者サービスの向上」及び「職員の満足度向上」を視野に入れ、40周年記念事業に取り組んでいます。

管理施設一覧

公園

施設名	所在地	電話
馬場花木園 旧藤本家住宅	鶴見区馬場2-20-1	045-585-6552 045-717-7821(旧藤本家住宅)
岸根公園	港北区岸根町725	045-481-1697
三ツ沢公園	神奈川区三ツ沢西町3-1	045-548-5147
元町公園	中区元町1-77-4	045-211-1101(エリスマン邸)
山手イタリア山庭園	中区山手町16	045-662-8819(外交官の家)
山手公園	中区山手町230	045-641-1971
根岸森林公園	中区根岸台	045-641-9185
横浜市こども植物園	南区六ツ川3-122	045-741-1015
横浜市児童遊園地	保土ヶ谷区狩場町213	045-741-1015(横浜市こども植物園)
富岡総合公園	金沢区富岡東2-9	045-774-3003
長浜公園	金沢区長浜106-6	045-782-8004
海の公園	金沢区海の公園10	045-701-3450
野島公園 旧伊藤博文金沢別邸	金沢区野島町24	045-781-8146 045-788-1919(旧伊藤博文金沢別邸)
金沢八景権現山公園	金沢区瀬戸20-3	045-370-7535
俣野公園	戸塚区俣野町1367-1	045-853-2400
俣野別邸庭園	戸塚区東俣野町80-1	045-852-8038

横浜山手西洋館

施設名	所在地	電話
外交官の家	中区山手町16	045-662-8819
ブラフ18番館	中区山手町16	045-662-6318
ベーリック・ホール	中区山手町72	045-663-5685
エリスマン邸	中区元町1-77-4	045-211-1101
山手234番館	中区山手町234-1	045-625-9393
横浜市イギリス館	中区山手町115-3	045-623-7812
山手111番館	中区山手町111	045-623-2957

動物園

施設名	所在地	電話
よこはま動物園ズーラシア	旭区上白根町1175-1	045-959-1000
野毛山動物園	西区老松町63-10	045-231-1307
金沢動物園	金沢区釜利谷東5-15-1	045-783-9100
万騎が原ちびっこ動物園	旭区大池町65-1	045-351-5442

公益財団法人横浜市緑の協会

横浜市中区日本大通58日本大通ビル2階
TEL045-228-9420 (代表)
<https://www.hama-midorinokyokai.or.jp>

