

管理施設一覧

公園

| 施設名 | 所在地 | 電話 |
|-------------------|--------------|---|
| 馬場花木園 旧藤本家住宅 | 鶴見区馬場2-20-1 | 045-585-6552 045-717-7821(旧藤本家住宅) |
| 岸根公園 | 港北区岸根町725 | 045-481-1697 |
| 三ツ沢公園 | 神奈川区三ツ沢西町3-1 | 045-548-5147 |
| 元町公園 | 中区元町1-77-4 | 045-211-1101(エリスマン邸) |
| 山手イタリア山庭園 | 中区山手町16 | 045-662-8819(外交官の家) |
| 山手公園 | 中区山手町230 | 045-641-1971 |
| 横浜市子ども植物園 | 南区六ツ川3-122 | 045-741-1015 |
| 横浜市児童遊園地 | 保土ヶ谷区狩場町213 | 045-741-1015(横浜市子ども植物園) |
| 富岡総合公園 | 金沢区富岡東2-9 | 045-774-3003 |
| 長浜公園 | 金沢区長浜106-6 | 045-782-8004 |
| 海の公園 | 金沢区海の公園10 | 045-701-3450 |
| 野島公園 旧伊藤博文金沢別邸 | 金沢区野島町24 | 045-781-8146 045-788-1919(旧伊藤博文金沢別邸) |
| 俣野公園 | 戸塚区俣野町1367-1 | 045-853-2400 |
| 俣野別邸庭園 | 戸塚区東俣野町80-1 | 045-852-8038 |

横浜山手西洋館

| 施設名 | 所在地 | 電話 |
|-----------|------------|--------------|
| 外交官の家 | 中区山手町16 | 045-662-8819 |
| ブラフ18番館 | 中区山手町16 | 045-662-6318 |
| ベーリック・ホール | 中区山手町72 | 045-663-5685 |
| エリスマン邸 | 中区元町1-77-4 | 045-211-1101 |
| 山手234番館 | 中区山手町234-1 | 045-625-9393 |
| 横浜市イギリス館 | 中区山手町115-3 | 045-623-7812 |
| 山手111番館 | 中区山手町111 | 045-623-2957 |

動物園

| 施設名 | 所在地 | 電話 |
|--------------|---------------|--------------|
| よこはま動物園ズーラシア | 旭区上白根町1175-1 | 045-959-1000 |
| 野毛山動物園 | 西区老松町63-10 | 045-231-1307 |
| 金沢動物園 | 金沢区釜利谷東5-15-1 | 045-783-9100 |
| 万騎が原ちびっこ動物園 | 旭区大池町65-1 | 045-351-5442 |

公益財団法人横浜市緑の協会
 横浜市中区日本大通58日本大通ビル2階
 TEL045-228-9420(代表)
<http://www.hama-midorinokyokai.or.jp>



令和3年度 事業のご案内

公益財団法人 横浜市緑の協会

Yokohama Greenery Foundation

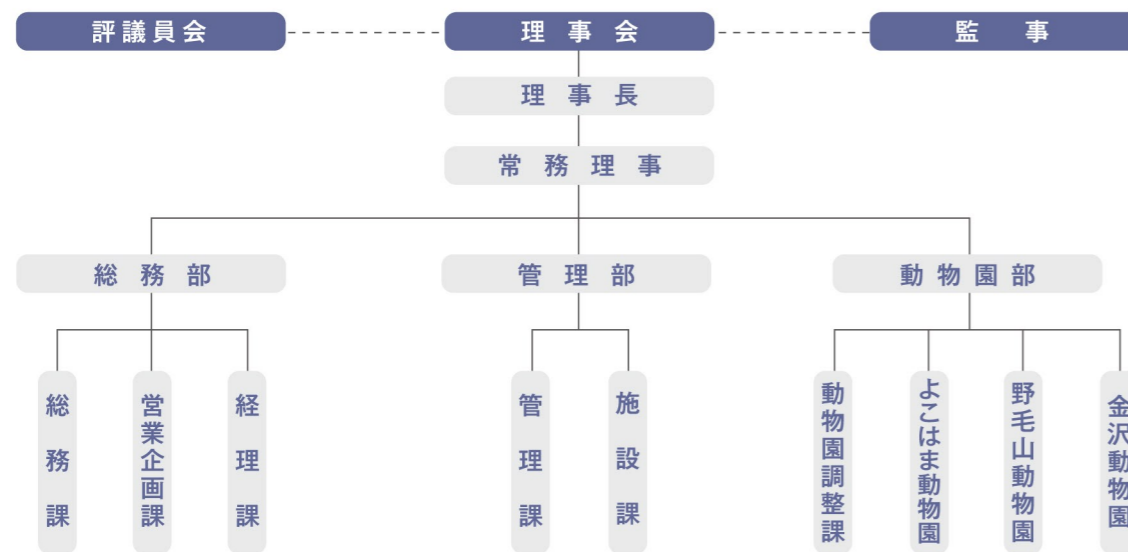
協会の概要

公益財団法人横浜市緑の協会は、1976年(昭和51年)7月、任意団体「横浜市公園協会」としてスタートし、1984年(昭和59年)に「よこはま緑の街づくり基金」の設置に伴い「財団法人横浜市緑の協会」となりました。その後、2012年(平成24年)4月に神奈川県からの公益認定を受け「公益財団法人横浜市緑の協会」に移行し、現在に至ります。

市民の皆様からの寄附によって積み立てられる「よこはま緑の街づくり基金」の運用益を活用して緑化推進事業を展開するほか、公共の福祉の増進に寄与することを目的として公園事業、動物園事業等を行っています。

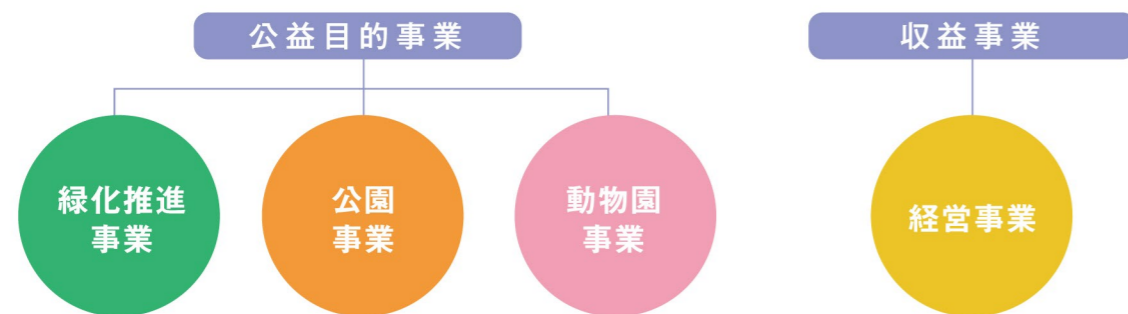
| | |
|------|--------------------------------|
| 名称 | 公益財団法人 横浜市緑の協会 |
| 所在地 | 〒231-0021 横浜市中区日本大通58 日本大通ビル2階 |
| 電話 | ☎ 045-228-9420 (代表) |
| 代表者 | 理事長 福山 一男 (ふくやま かずお) |
| 基本財産 | 1,500万円 |

組織



事業の概要

都市緑化の推進、横浜市内の公園・動物園等の管理運営など公益目的事業を行っています。また、収益事業として駐車場等の管理を行っています。



協会のあゆみ

| | |
|-------------|--|
| 1976年/昭和51年 | 任意団体「横浜市公園協会」発定(7月6日) |
| 1984年/昭和59年 | 「よこはま緑の街づくり基金」創設(10月1日) 「財団法人横浜市緑の協会」設立(10月1日) |
| 1999年/平成11年 | よこはま動物園ズーラシアの管理運営を受託 |
| 2005年/平成17年 | 山手公園の指定管理者に指定 |
| 2006年/平成18年 | よこはま動物園ズーラシアの指定管理者に指定 横浜山手西洋館等の指定管理者に指定 馬場花木園の指定管理者に指定 |
| 2007年/平成19年 | 俣野公園の指定管理者に指定 |
| 2008年/平成20年 | 野毛山動物園、金沢動物園の指定管理者に指定 野島公園の指定管理者に指定 |
| 2009年/平成21年 | 岸根公園の指定管理者に指定 |
| 2010年/平成22年 | 横浜市子ども植物園・横浜市児童遊園地の指定管理者に指定 財団法人横浜市臨海環境保全事業団と合併 海の公園の管理運営を受託、長浜公園の指定管理者に指定 |
| 2012年/平成24年 | 公益財団法人に移行 |
| 2014年/平成26年 | 俣野別邸庭園、富岡総合公園の指定管理者に指定 |
| 2015年/平成27年 | 海の公園の指定管理者に指定 |
| 2016年/平成28年 | 三ツ沢公園の指定管理者に指定 |

SDGs達成に向けた取組み

「公益財団法人横浜市緑の協会SDGs達成に向けた取組2021-2030」を策定し、環境、社会、経済の三側面と、これらを支えるガバナンスについて、SDGs達成に向けた取組みを統合的に推進します。

取組み

| | | |
|--------------|--|---|
| 環境 | ○花と緑によるまちづくりの推進 ○生物多様性の保全への貢献 ○環境負荷の低減に向けた取組 | 7 気候変動に具体的な対策を 12 つくも責任 13 気候変動に具体的な対策を 14 海の豊かさを守ろう 15 陸の豊かさを守ろう |
| 社会 | ○動物園・植物園などによる多様な教育普及 ○市民参加と地域協働による地域の活性化 ○誰もが安全・安心・快適に利用できる施設の管理運営 | 4 質の高い教育をみんなに 11 住み続けられるまちづくりを |
| 経済 | ○文化芸術による魅力・賑わいの創出 ○地域事業者との連携による地域経済の活性化 ○誰もが活躍し、働きがいのある職場環境づくり | 8 働きがいも経済成長も |
| ガバナンス | ○多様な主体とのパートナーシップによる事業推進 | 17 パートナーシップで目標を達成しよう |

緑化推進事業

民有地の緑化を市民の皆様との協働によって進めるために、市民・企業、団体等からの寄附金を「よこはま緑の街づくり基金」に積み立て、その運用益で緑化の普及啓発や地域の緑化活動の支援を行っています。
また、国際園芸博覧会の開催(2027年)に向けて、市民の皆様と共に緑化に関する様々な事業に取り組みます。

普及啓発

緑化に対する市民の関心を高めるため、各種イベントで緑化の普及活動を行うとともに、「よこはま緑の街づくり基金」のPRや募金活動を行っています。

◆普及活動

●里山ガーデンフェスタ

「横浜の花で彩る大花壇」、「ウェルカムガーデン」などを春と秋に期間限定で公開し、花や緑に親しむイベントを実施します。
(運営: ガーデンネックレス横浜実行委員会)

●よこはま花と緑のスプリングフェア

横浜公園の10万本を超えるチューリップをはじめ、山下公園の花壇展など横浜の春の風物詩として親しまれています。
(運営: よこはま花と緑のスプリングフェア運営委員会)



里山ガーデンフェスタ



よこはま花と緑のスプリングフェア

緑化奨励

地域の緑化を進めるため、市民団体や個人、企業が行う緑化活動を支援し、緑化推進のための人材を育成するとともに、緑化に関する広報を行っています。

◆緑化活動支援

●よこはま緑の推進団体への支援

地域の緑化活動の核となる「よこはま緑の推進団体」の活動を活性化するため、花苗・園芸資材の支援や活動費の助成を行っています。

●生垣設置助成

個人住宅等の道路に面した部分に、新たに生垣を設置する費用の一部を助成しています。

●記念植樹助成

市民団体等が活動の節目を記念して行う植樹費用の一部を助成しています。

◆緑化推進のための人材育成

●よこはま花と緑の推進リーダーの認定

「よこはま緑の推進団体」の会員を対象に、「よこはま花と緑の推進リーダー育成講座」を開催し、受講者を推進リーダーとして認定しています。また、認定された推進リーダーのスキルアップや交流を図るため、推進リーダーで構成されるリーダー会の自主的な活動を支援しています。

公園事業

公園緑地や植物園などの特性を生かした体験活動や催物、文化・芸術やスポーツの振興に寄与する事業を実施し、利用者へ様々な活動の機会を提供するほか、地域社会のコミュニティ形成の促進を図っています。また、安全・安心・快適な公園・施設を提供するための管理運営を行っています。

管理施設

●公園

馬場花木園(旧藤本家住宅)、岸根公園、三ツ沢公園、元町公園、山手イタリア山庭園、山手公園(旧山手68番館、横浜山手テニス発祥記念館)、横浜市こども植物園、横浜市児童遊園地、富岡総合公園、長浜公園、海の公園、野島公園(旧伊藤博文金沢別邸)、俣野公園、俣野別邸庭園(俣野別邸本邸)

●横浜山手西洋館

外交官の家、プラフ18番館、ベーリック・ホール、エリスマン邸、山手234番館、横浜市イギリス館、山手111番館

普及・地域連携

◆公園緑地を活用した催物

園内の植物や樹木を活用して、講座やイベントを開催しています。

◆市民参加・協働

ボランティアや地域住民の方々と協働して、公園、横浜山手西洋館の園地管理やイベントを行っています。



三ツ沢公園 花壇作り

文化・芸術振興

横浜山手西洋館等の歴史文化施設を活用した展示、コンサートや講習会等を実施し、文化・芸術の振興を図っています。



横浜山手西洋館 花と器のハーモニー

スポーツ振興

公園内に整備された運動施設の特色を活かして、野球教室やサッカースクールなど各種教室を開催するほか、スポーツ大会やイベントを行い、スポーツの振興を図っています。

管理運営

公園を安全・安心・快適にご利用いただけるよう、園内の清掃、施設の点検・修繕、植栽や運動施設等の管理を行っています。

動物園事業

動物園の4つの役割である「種の保存、調査研究、環境教育、レクリエーション」を着実に果たすために、来園者や市民の皆様に対して野生動物や自然環境の保全の重要性を啓発するとともに、絶滅の危機に瀕している野生動物の繁殖や行動などの研究を行っています。

管理施設

よこはま動物園ズーラシア、野毛山動物園(万騎が原ちびっこ動物園)、金沢動物園

普及啓発

◆ 企画展等

絶滅の危機にある野生動物や自然環境の保全に関するパネル展示、動物について学べる標本の展示など、様々な企画展を開催しています。

◆ 環境教育・体験活動

動物の生態や行動について学べるガイドツアーや、ふれあい体験を実施しています。また、学校を対象とした学習プログラムを行っています。

◆ 市民参加・協働

動物園ボランティアと協働して、動物の角や骨、毛皮を用いたガイドなどを行っています。



オンラインを活用した学習プログラムの様子

飼育展示・野生生物保全

◆ 飼育展示

動物の生態や健康維持、アニマルウェルフェア(動物福祉)に配慮した飼育管理に取り組むほか、飼育動物の記録や飼料の調達、給餌等を行っています。

◆ 診療・検査

動物の診療・検査、感染症予防、新規搬入動物の検疫、死亡動物の病理解剖等の獣医療を行っています。

◆ 動物収集・血統管理

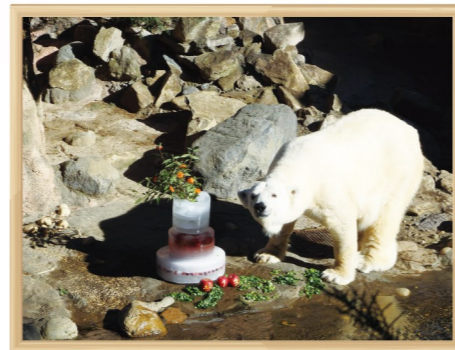
飼育動物の収集等のため国内外の動物園と動物交換や貸借を行っています。また、動物の誕生・死亡・移動等の情報を記録する動物台帳の管理や、国内外の関係団体と協力して血統管理を行っています。

◆ 野生生物保護・繁殖

種の保存を目的として、精子、卵子、血液、細胞等を凍結保存するほか、国内外の関係団体や研究機関と連携して長期飼育下繁殖計画を策定し、希少種の保護増殖に取り組んでいます。

◆ 調査研究

飼育管理技術向上のために、大学や研究機関と共同で野生動物の生理や生態の解明に努めています。また、動物の生態や行動に関する研究会を開催するほか、研究成果を学会や学術誌で発表しています。



ズーラシア ホッキョクグマ

管理運営

園路や施設の清掃、点検・修繕、整備を行い、動物の見やすさに配慮した管理を行っています。

経営事業

公園、横浜山手西洋館、動物園を訪れる市民の皆様が快適に過ごすための各種サービス(駐車場、飲食・物販等)を提供しています。

駐車場

公園、動物園等で駐車場を運営しています。

| | | | | |
|------------|-------------|-----------|-------------|------------|
| 岸根公園駐車場 | 三ツ沢公園駐車場 | 山手公園駐車場 | 横浜市児童遊園地駐車場 | 富岡総合公園駐車場 |
| 長浜公園駐車場 | 海の公園駐車場 | 野島公園駐車場 | 俣野公園駐車場 | 俣野別邸庭園駐車場 |
| よこはま動物園駐車場 | 金沢自然公園駐車場 | 都筑中央公園駐車場 | 北八朔公園駐車場 | 陣ヶ下溪谷公園駐車場 |
| こども自然公園駐車場 | 山下公園駐車場 | ポートサイド駐車場 | 港の見える丘公園駐車場 | 久良岐公園駐車場 |
| 舞岡公園駐車場 | 本郷ふじやま公園駐車場 | | | |

飲食・物販

◆ 飲食

公園(三ツ沢公園、俣野別邸庭園)、横浜山手西洋館(外交官の家、山手111番館)、動物園で飲食施設を運営し、お食事やカフェメニューの提供を行っています。

◆ 物販

横浜山手西洋館、動物園で物販施設を運営し、土産商品などを販売しています。そのほか、各公園で自動販売機の設置、管理を行っています。



ズーラシア ムアンパライス



野毛山動物園 なかよしショップ

その他

◆ バーベキュー場・キャンプ場

こども自然公園、金沢自然公園、海の公園、野島公園でバーベキュー場を運営しています。野島公園は、キャンプ場を併設しています。

◆ 貸しスペース

クロス・パティオ(グランモール公園)などでギャラリー等のスペース貸出しを行っています。



野島公園キャンプ場



クロス・パティオ 貸しスペース