

平成 31 年度(2019 年度)

事業計画

(自 2019 年4月1日 至 2020 年3月 31 日)

公益財団法人 横浜市緑の協会

目 次

はじめに	1
I 事業運営	2
1 施設利用の拡大	2
2 環境教育の充実	2
3 社会への貢献	2
4 指定管理施設の確実な運営	2
5 協約の目標達成	2
II 組織	3
1 機関	3
(1) 評議員・評議員会	3
(2) 理事・理事会	3
(3) 監事	3
2 組織図	3
III 事業計画	4
1 公益目的事業	4
(1) 緑化推進事業	4
(2) 公園事業	9
(3) 動物園事業	23
2 収益事業	34
(1) 経営事業	34
3 その他の取り組み	36
(1) 広報・広聴	36
IV 参考資料	37
1 管理施設一覧	37
(1) 公園	37
(2) 動物園	38
(3) その他収益事業施設	38

はじめに

平成 30 年度（2018 年度）は、指定管理公園の大量公募の対応があり、協会の今後の経営にとって転機となる重要な年となりました。また、イベント事業においては、「ガーデンネットワーク横浜 2018」の一環として、里山ガーデンで春と秋に「里山ガーデンフェスタ」を、みなとエリアでは「よこはま花と緑のスプリングフェア」を開催するなど、横浜市と協働して実施してまいりました。

平成 31 年度（2019 年度）には、海の公園、こども植物園・児童遊園地の指定管理公募が予定されており、確実に指定管理を獲得できるよう臨みます。そのためにも、全ての公園の「事業評価」が A 以上となることを目標に、一丸となって、「快適できれいな公園づくり」を目指します。動物園においては、よこはま動物園が 4 月に開園 20 周年を迎えます。周年イベントや里山ガーデンフェスタとの相互集客等を契機として入園者数の増を図り、協会全体で盛り上げるとともに、3 動物園では共通して、「また来たくなるような動物園づくり」を目指します。

また、集客環境の今後の変化として、2019 年ラグビーワールドカップ、2020 年オリンピック・パラリンピックなどに向け、インバウンド対策による新たな集客圏・集客層の拡大・獲得を目指します。

上記ほか、各種事業に取り組むためには、業務の効率化をすすめ、収益事業の拡大、経費の節減、財源の確保に取り組めます。一方で、事故を防止し、安全・安心に利用できる施設管理を徹底し、質の高い市民サービスを提供することを、組織全体、職員一人ひとりが心がけてまいります。

当協会は、事業運営方針に基づき、積極的な「公益目的事業」を実施するとともに、さらなる公益目的事業の推進と質の高いサービスの向上に取り組めます。

I 事業運営

1 施設利用の拡大

より魅力的な施設となるよう収益還元による施設改善等を行い、施設利用者が気持ちよく利用できる質の高いサービスと満足度の向上を図ります。

また、安全・安心に利用できる施設を提供するため、施設・機器等の点検整備や園地管理を適切に実施するとともに、研修・訓練による危機管理能力の向上や、防災・防犯対策に取り組みます。

集客の増加に向けた広報活動や団体誘致等に加え、訪れたいくなる仕掛けやリピーターとなっていただくアイデアや戦略、トレンドやニーズを捉えた商品の販売事業の拡大等、効果的なプロモーションや接客サービスを実施し、施設利用者と収益事業の拡大を図ります。

2 環境教育の充実

生物多様性の保全や野生動物の保護・繁殖等の取り組み、教育普及プログラムやイベントを行い、環境教育の啓発と推進を図ります。

3 社会への貢献

公益法人として緑化推進事業や公園緑地事業の啓発と推進に貢献します。また、「ガーデンネックレス横浜」等、市の施策やイベントなどへ積極的に参加・協力を行い、花と緑の普及啓発事業を積極的に推進します。

4 指定管理施設の確実な運営

現在管理している指定管理施設については、効率的な管理運営を目指す一方で、各公園、動物園の特色、魅力を活かすことができるよう、創意工夫に溢れた施設運営、安全安心に利用できる施設を目指し、日々の管理運営を確実に行います。

5 協約の目標達成

平成30年度から新たに始まった協約目標の着実な達成と、安定的な経営と公益事業を支える収益事業の強化に取り組みます。

II 組織

1 機関

(1) 評議員・評議員会

評議員会はすべての評議員をもって構成し、理事及び監事の選任又は解任、理事又は監事の報酬等の額、評議員に対する報酬等の支給の基準、貸借対照表及び正味財産増減計算書並びにこれらの附属明細書の承認、定款の変更のほか、法令又は定款で定められた事項を決議します。

(2) 理事・理事会

理事会はすべての理事をもって構成し、業務執行の決定、理事の職務の執行の監督、理事長及び常務理事の選定及び解職、事業計画及び予算や事業報告及び決算の承認のほか、法令や定款で定められた事項の職務を執行します。

理事長：協会を代表し、業務を執行します。

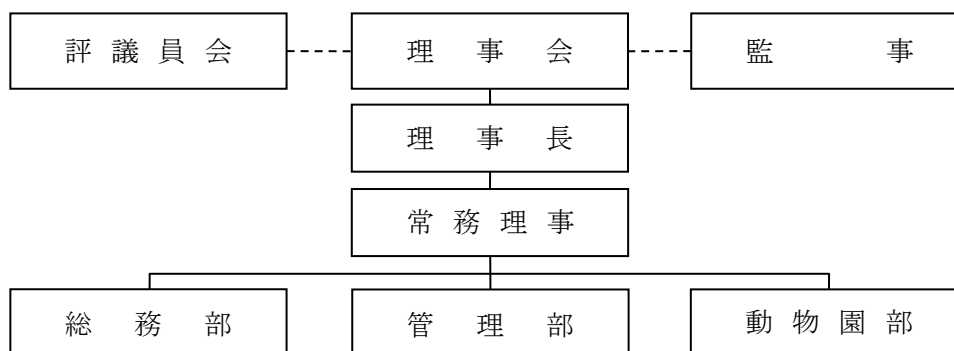
常務理事：業務を分担執行します。

理事：理事会を構成し、職務を執行します。

(3) 監事

理事の職務の執行を監査し、監査報告を作成します。

2 組織図



Ⅲ 事業計画

平成 31 年度は、事業運営方針に基づき、さらなる公益目的事業の推進と質の高いサービスの向上に取り組めます。

緑化推進事業では、昨年度に引き続き、「ガーデンネックレス横浜 2019」の主要イベントとして、よこはま動物園に隣接する里山ガーデンで「里山ガーデンフェスタ」を春・秋に開催するほか、みなとエリアでは、山下公園中心に「よこはま花と緑の春・秋フェア」を開催します。

動物園事業では、よこはま動物園開園 20 周年記念イベントを通年開催します。

公園事業では、各種イベントを開催するほか、「快適できれいな公園づくり」を目指した管理運営を行い、指定管理公園の獲得に臨みます。

1 公益目的事業

(1) 緑化推進事業

予算額：104,509 千円

民有地の緑化を市民との協働によって進めるために、市民、企業や団体等からの寄附金を「よこはま緑の街づくり基金(以下「基金」という)」に積み立て、その果実(利息)等によって緑化の普及啓発と地域の緑化活動を推進します。

【31 年度（2019 年度）のポイント】

- 「ガーデンネックレス横浜 2019」の主要イベントである「里山ガーデンフェスタ」を年 2 回（春・秋）期間限定で開催します。（※）
- 「ガーデンネックレス横浜 2019」のみなとエリアで、山下公園を中心に「第 41 回よこはま花と緑の春・秋フェア 2019」を開催します。（※）
- 「よこはま緑の推進団体(以下「緑の推進団体」という)」の活動を引き続き支援し、「よこはま花と緑の推進リーダー」の認定者を増やし、その組織であるリーダー会の活動支援を行います。

※ 横浜市と実行委員会形式により開催

表1. よこはま緑の街づくり基金積立計画

単位：千円

	平成 31 年度計画	平成 30 年度実績	過年度実績 (昭和 59～平成 29 年度)
積立額	12,000	(注)13,741	—
累計	(注)2,682,574	(注)2,670,574	2,656,833

注 平成 31 年 3 月分を見込みで算出

ア 普及啓発

横浜市で展開する「ガーデンネックレス横浜 2019」の一環として、「里山ガーデンフェスタ」と「よこはま花と緑の春フェア」を開催し、花や緑による賑わいを創出することで、緑化への関心を奨励します。

(7) 里山ガーデンフェスタ

「横浜の花で彩る大花壇」、「ウェルカムガーデン」などを春と秋に期間限定で公開し、花や緑に親しむイベントを実施します。

【主な取り組み】

	概 要
《ガーデンネックレス横浜 2019》 里山ガーデンフェスタ	<p>「里山ガーデンフェスタ」を春と秋の年 2 回開催します。大花壇、ウェルカムガーデン等を公開し、会場では緑化のイベント等を開催します。</p> <p>隣接するズーラシアからもイベントや展示等の出展を行い、ズーラシアの園内もたくさんの花々で彩ります。</p> <p>実施予定：31 年春 3 月 23 日(土)～5 月 6 日(月) 31 年秋 9 月 14 日(土)～10 月 14 日(月・祝) 32 年(2020 年)春 3 月下旬～5 月上旬(注)</p> <p>場 所：里山ガーデン (よこはま動物園ズーラシア隣接)</p> <p>運 営：里山ガーデンフェスタ実行委員会 (11 月からはガーデンネックレス横浜実行委員会の「里山ガーデンフェスタ専門部会」として運営)</p>

注 ガーデンネックレス横浜 2020 として開催予定

(イ) 第41回「よこはま花と緑の春フェア」2019

横浜公園では14万本のチューリップが楽しめるほか、山下公園では市内で活動している園芸団体による「花と緑の園芸館」など、横浜の春の風物詩として開催します。

【主な取り組み】

	概 要
《ガーデンネットワーク横浜2019》 第41回「よこはま花と緑の春フェア」2019	<p>山下公園をメイン会場とし、横浜公園、日本大通りの3会場で開催します。</p> <p>イベントでは、花と緑の展示、花や植木・園芸用品等の販売、ステージイベント等を実施します。</p> <p>実施予定：4月12日（金）～14日（日） 場 所：山下公園、横浜公園</p> <p>実施予定：4月12日（金）～5月6日（月・祝） 場 所：山下公園、日本大通り</p> <p>運 営：よこはま花と緑の春フェア運営委員会</p>
	<p>① 山下公園会場（おまつり広場周辺）</p> <p>12日はオープニングセレモニーとして横浜市消防音楽隊の演奏、フラワーアーティスト大坪やすえ氏によるフラワーパフォーマンスを実施します。</p> <p>また、「花と緑の園芸館」では市内園芸愛好団体により多様な花と緑を展示します。さらに、協賛企業や園芸団体等がブース出展し、飲食物や花苗等の販売を行います。</p>
	<p>② 山下公園会場（花壇展）</p> <p>市内造園業者等による花壇(21点)の展示を行います。また市民による花壇の人気投票や有識者による花壇コンクールを実施します。</p>
	<p>③ 横浜公園会場</p> <p>園内に14万本のチューリップが咲き誇ります。また、市の事業PRブースや「自然がどっさりコーナー」などの体験ブースも出展します。</p>
	<p>④ 日本大通り会場（日本花通り）</p> <p>歴史的建造物が建ち並ぶ日本大通りで、400mの花の道がお目見えします。</p>

(ウ) イベントでの普及啓発

各区で開催される区民まつりに参加するなど、基金の PR や募金活動を行います。

【主な取り組み】

	概 要
区民まつりでの取り組み	横浜市内各区で開催される区民まつりに、「緑の推進団体」とともに参加し、花苗等の配布により基金の PR や募金活動を行います。
チューリップ球根植え付けイベント	第 42 回「よこはま花と緑のスプリングフェア」2020 に向け、チューリップの球根を市民協働で植え付けます。 実施予定：11 月上旬 場 所：横浜公園

イ 緑化奨励

市民と協働して緑化を進めるため、市民、市民団体、企業等の緑化活動支援や、人材育成を行うとともに、緑化に関する広報を行います。

(7) 緑化活動支援

市民団体や個人の緑化活動に対し、助成を行います。

【主な取り組み】

	概 要
推進団体育成事業	「緑の推進団体」の活動を活性化させるため、花苗や園芸資材等の購入支援、講習会開催支援、緑化研修会の開催や「よこはま緑の推進団体連絡協議会」への活動費助成等を行います。 団体数：878 団体（平成 30 年 12 月末現在） 助成金：30,000 円+3,000 円×団体数 （1 区連絡会あたり）
生垣設置事業	個人住宅等の道路に面した部分に生垣を設置（新設）する費用の一部を助成します。
記念植樹事業等	市民団体等が活動の節目を記念して行う植樹事業の一部を助成します。

(イ) 人材育成

推進団体の活動をより充実させるために、推進リーダーを育成します。

【主な取り組み】

	概 要
よこはま花と緑の推進リーダーの育成	「緑の推進団体」の会員を対象に、「よこはま花と緑の推進リーダー育成講座」を開催し、推進リーダーを新たに22人認定します。また、認定された推進リーダーの組織であるリーダー会の花苗育成事業や、スキルアップ研修など自主的な活動を支援します。

(ウ) イベントでの緑化奨励

花と緑のあふれる街づくりを進めるため、個人宅の美しい庭や花壇等の情報を募集し、「プライベートガーデンみどころ」として情報を提供します。

【主な取り組み】

	概 要
横浜オープンガーデン	「プライベートガーデンみどころ」で紹介している個人の庭を多くの市民に鑑賞していただくため、「横浜オープンガーデン」を実施します。新たに情報誌「横濱花ものがたり」にも掲載し、より多くの方々に当事業をPRします。 実施予定：第1回 4月19日（金）～21日（日） 第2回 5月10日（金）～12日（日） 場 所：横浜市内の「プライベートガーデンみどころ」花壇

(エ) 広報

緑化推進事業に関する取り組み等を、ホームページやパンフレット等で紹介します。

【主な取り組み】

	概 要
プライベートガーデンみどころ紹介	個人の美しい庭をホームページ等で紹介するとともに、新たなみどころとなる庭を募集します。
グリーンバンク	民有地でご不要となった庭木等をホームページで紹介し、希望される市民の皆様にご案内します。

(2) 公園事業

予算額：1,207,352千円

公園緑地や植物園等の特性を活かした体験活動や催物、文化・芸術やスポーツの振興に寄与する事業を実施し、利用者の皆様へ様々な活動の機会を提供するほか、地域社会のコミュニティ形成の促進を図ります。また、「快適できれいな公園づくり」を目指した管理運営で、利用者に安全・安心・快適な公園施設を提供します。

【31年度（2019年度）のポイント】

- 平成31年度から新たな管理期間がスタートする岸根公園ほか9公園（馬場花木園、俣野公園、富岡総合公園、長浜公園、野島公園、山手公園・元町公園・港の見える丘公園の2公園施設・山手イタリア山庭園）および横浜山手西洋館については、新規事業に積極的に取り組みます。
- 平成31年度末に指定管理期間が終了する海の公園、こども植物園・児童遊園地について、当協会一丸となって公募対応に臨み、獲得を目指します。
- 馬場花木園では、年度内に公開予定の古民家の運営を開始するにあたり、新たな管理体制のもと、各種事業を展開し、円滑な管理運営を行います。
- こども植物園では、6月23日に迎える開園40周年を記念した様々なイベントを実施します。

ア 普及・地域連携

公園緑地や植物園等の利用を促進するとともに地域の活性化を図るため、施設の特性を活かした体験活動や季節の催物、利用者と協働した取り組み等を展開します。

(7) 公園緑地を活用した催物

植物や樹木を活用して、講座やイベントなどを開催します。

【主な取り組み】

	概 要
山手ローズウィーク【新規】	ガーデンネックレス横浜2019と連携し、山手イタリア山庭園バラガイド、バラの拠点をめぐるスタンプラリー、ローズコンサートなどを実施します。 実施予定：4～5月頃 場 所：山手イタリア山庭園、横浜市イギリス館

	概 要
野鳥観察用双眼鏡 の貸出サービス 【新規】	野鳥観察のために来園された利用者に双眼鏡を貸出します。 実施予定：通年 場 所：長浜公園
こども植物園開園 40周年記念行事 【新規】	こども植物園と関わりの深い木原博士の功績等を伝えるイベントや記念誌の発行等を行います。 実施予定：通年 場 所：こども植物園
植物観察ツアー 【新規】	園内の見どころをスタッフが伝えるガイドツアーを実施し、季節の見頃の花など、旬の自然情報を分かりやすく提供します。 実施予定：年8回 場 所：長浜公園
野鳥写真撮影教室 【新規】	写真専門家を講師に迎え、園内の野鳥や植物を被写体とした写真撮影教室を開催します。 実施予定：年1回 場 所：長浜公園
ヨモギのフレッシュハーブティー手摘み体験	園内に自生するヨモギや花壇のハーブを用いてクラフトなどの製作体験を実施します。 実施予定：4月頃 場 所：俣野別邸庭園
ピクニックガーデンパーティー	季節の花を使ったフラワーデモンストレーション、ピクニックティーのレクチャーを開催します。 実施予定：5月26日（日） 場 所：横浜市イギリス館
海開きイベント	横浜市唯一の海水浴場として、海開きの日に、子どもフラダンス、バンド演奏、水難救助訓練等を実施します。 実施予定：7月13日（土） 場 所：海の公園
海とのふれあいセンターまつり	自然工作のワークショップの実施、外来生物の剥製展示など、環境について学ぶお祭りを開催します。 実施予定：8月 場 所：海の公園

	概 要
夏休み宿題お助け隊	小学生の夏休みの自由研究を支援するイベントを開催します。 実施予定：8月 場 所：こども植物園
寄せ植え講座	秋バラの時期に合わせた寄せ植え講座を開催します。 実施予定：10月6日（日） 場 所：横浜市イギリス館
季節のまつり等	地域団体や近隣施設等と連携し、プレイパークや模擬店、工芸教室、植物観察会、スポーツイベント等、多彩な内容で季節毎のお祭りを開催します。 実施予定：通年 場 所：三ツ沢公園ほか7公園
自然工作教室	公園で採取できる木の実や枝、花などを使った自然工作教室等を開催します。 実施予定：通年 場 所：岸根公園、三ツ沢公園、野島公園、長浜公園、俣野別邸庭園
自然観察会	園内の季節の見どころや、生き物等を観察します。 実施予定：通年 場 所：俣野別邸庭園、三ツ沢公園、野島公園、長浜公園
野鳥観察会・教室	野鳥が多く訪れる公園で、観察会や教室を開催します。 実施予定：通年 場 所：富岡総合公園、俣野別邸庭園
植物関連の講座・教室	親子や子ども向けのクラフト教室等のほか、大人向けのガーデニング講座等を開催します。また、電話や来園による緑の相談のほか、出張相談・講座を開催します。 実施予定：通年 場 所：こども植物園
植物等の展示会	サクラソウ等の古典園芸植物の展示をはじめ、こども植物園の特色を生かした展示会等を開催します。 実施予定：通年 場 所：こども植物園

	概 要
みどりの学校	小学生を対象に、1年を通して自然や植物について学習する教室を開催します。 実施予定：通年（13回） 場 所：こども植物園
季節の装飾	端午の節句、七夕飾り、正月飾り、桃の節句などの季節の装飾をします。 実施予定：季節ごと 場 所：山手公園ほか6公園
植物園出張講座・相談	こども植物園の担当者を講師として、植物や自然環境に関する講座や、相談会を開催します。 実施予定：各公園1回/年 場 所：俣野別邸庭園、三ツ沢公園
動物園出張講座	動物園の飼育担当者を講師として、動物や自然環境に関する講座やパネル・派生物の展示等を行います。 実施予定：各公園1回/年 場 所：海の公園、富岡総合公園、長浜公園、俣野公園、俣野別邸庭園

(イ) 市民参加・協働

公園や横浜山手西洋館の園地管理やイベントをボランティアや地域住民の方々と協働で行います。

【主な取り組み】

	概 要
古民家オープニングイベント 【新規】	年度内公開予定の古民家の供用開始時には、横浜市と協議のうえ、地域と協力してオープニングイベントを開催します。 実施予定：拡張部分開園時（時期未定） 場 所：馬場花木園
公園ボランティア	日常的な清掃、除草や花壇づくり等の園地作業のほか、菖蒲やホタル等の公園の特性に応じた植物・生物の保護・育成や催物の実施、また、館内装飾や演奏を登録いただいた公園ボランティアと協働して行います。 実施予定：通年 場 所：全公園

	概 要
地域との連携	地域の住民、福祉団体、学校等と連携して、花壇づくり、清掃活動や地域の安全パトロール等を実施します。 実施予定：通年 場 所：海の公園ほか9公園
海の環境サポーター	親子を対象として、海の生物や環境について学習する「海の環境を考える親子講座」を開催し、講座修了者を「海の環境サポーター」として認定します。また、海の環境教育に関する催物や講座にサポーターとして積極的に参加していただきます。 実施予定：通年 場 所：海の公園
バラ、宿根草、竹、花ボランティア・みどりの学校サポーター	バラや宿根草、竹林や花壇の管理作業をボランティアと協働で行います。また、みどりの学校の体験学習や環境教育にサポーターとして参加していただきます。 実施予定：通年 場 所：こども植物園

イ 文化・芸術振興

山手西洋館等の歴史文化施設を活用した展示、コンサートや講習会等を実施し、文化・芸術の振興を図ります。

【主な取り組み】

	概 要
サマーフェスティバル【新規】	コンサートや親子連れが楽しめるイベント、花火大会時のオープンガーデンなどを実施します。 実施予定：7、8月 場 所：山手西洋館
映画上映会【新規】	俣野公園プレイパークと連携し、会議室を有効活用し、親子で楽しめる映画上映会を実施します。 実施予定：8月 場 所：俣野公園
ベーリックフェスティバル【新規】	寄宿舍時代のベーリック・ホールの歴史を期間限定で紹介します。 実施予定：10月 場 所：ベーリック・ホール

	概 要
博文邸復元 10 周年 イベント【新規】	博文邸復元 10 周年を記念して博文邸協力会や地域の方々と協力したイベントを開催します。 実施予定：10 月 場 所：野島公園
山手 111 番館公開 20 周年記念イベン ト【新規】	公開 20 周年を記念して、シンポジウムや記念コンサートなどを実施します。 実施予定：1～2 月頃 場 所：山手 111 番館
博文邸建築講座 【新規】	博文邸の建築様式を紹介する講座を開催します。 実施予定：3 月 場 所：野島公園
西洋館・テニスの 歴史クイズ 【新規】	歴史や各館の注目スポットについて学べるクイズを実施します。 実施予定：通年 場 所：山手西洋館 7 館、テニス発祥記念館
レセプション会場 サービス 【新規】	企業のパーティーや家族の大切な記念日などに利用いただける会場サービスを実施します。 実施予定：通年 場 所：横浜市イギリス館、ベリック・ホール
旧山手 68 番館の展 示コーナー 【新規】	山手公園の歴史を紹介する展示コーナーを常設します。 実施予定：通年 場 所：旧山手 68 番館
茶室のお試し利用 制度・地域活動団 体誘致【新規】	初めて茶室を地用する団体には、無料お試し利用制度を設定し、利用促進を図ります。また、地域活動団体の誘致を図ります。 実施予定：通年 場 所：馬場花木園
茶室の未使用時の 一部開放【新規】	茶室の未使用時に、土間部分を休憩スペースとして開放します。あわせて茶室の利用案内や講座のチラシを配架し、利用促進を図ります。 実施予定：通年 場 所：馬場花木園

	概 要
山手公園、元町公園ガイドツアー 【新規】	公園の由来や歴史的な魅力を伝えるガイドツアーを実施します。また、元町公園ガイドツアー内で弓道場を紹介します。 実施予定：年4回 場 所：山手公園、元町公園
西洋館をめぐる散策ガイドツアー 【新規】	横浜山手を象徴するスポットを専属のガイドが案内するガイドツアーを実施します。 実施予定：年2回 場 所：山手西洋館
金澤歴史ガイドツアー【新規】	博文邸や周辺施設のガイドツアーを開催します。 実施予定：年2回 場 所：野島公園
茶道体験教室・お茶会	馬場花木園の茶室や博文邸の貸集会室等を活用し、茶道教室、お茶会を開催します。 実施予定：5、6、9、10月（馬場）、 10、11月（野島） 場 所：馬場花木園、野島公園
花と器のハーモニー	フラワーアレンジメントとテーブルコーディネートで施設を飾る催物を開催します。また、関連する講座や展示物の販売等を実施します。 実施予定：6月 場 所：山手西洋館
歴史や文化の講座・教室	公園内の歴史文化施設を活かして、歴史や文化に関する講座等を開催します。 実施予定：6、10月（野島）、11、2月（西洋館）、11月（馬場）、3月（別邸） 場 所：野島公園、山手西洋館、馬場花木園（※開園時期による）、俣野別邸庭園
昭和生生活体験	竹を使ったおもちゃ作りなどの体験イベントを開催します。 実施予定：8月下旬 場 所：俣野別邸庭園
書を楽しむ講座	書家等の講師による、書を楽しむ講座を開催します。 実施予定：9月 場 所：馬場花木園

	概 要
ハロウィンウォーク	<p>仮装した参加者が巡るスタンプラリーをはじめ、ハロウィン仕様の館内装飾やイベント等を開催します。</p> <p>実施予定：10月27日（日）</p> <p>場 所：山手西洋館、山手公園および近隣施設</p>
世界のクリスマス・イルミネーション・キャンドルガーデン	<p>各館をクリスマスの飾り付けやイルミネーションで装飾します。そのほかイタリア山庭園では、2,000本のキャンドルを点灯するキャンドルガーデンを実施します。</p> <p>実施予定：12月</p> <p>場 所：山手西洋館、山手68番館</p>
横浜山手芸術祭	<p>山手西洋館や近隣の施設で、コンサート、講演会や絵画展等を行う芸術祭を開催します。</p> <p>実施予定：2月</p> <p>場 所：山手西洋館および近隣施設</p>
横浜ものづくり講座	<p>元町商店街の店主や横浜マイスターなどによる講座を開催します。</p> <p>実施予定：2、3月頃</p> <p>場 所：ブラフ18番館</p>
花と博文邸	<p>博文邸内をそれぞれの部屋にあわせて生花で飾ります。</p> <p>実施予定：2、3月</p> <p>場 所：野島公園</p>
ヒマラヤスギ共和国ガーデンコンサート	<p>山手公園が日本におけるヒマラヤスギと吹奏楽の発祥の地であることから、吹奏楽のコンサートを開催します。</p> <p>実施予定：3月</p> <p>場 所：山手公園</p>
西洋館ウェディング	<p>西洋館をウェディングの会場とし、イギリス館では「ナイトウェディング」の会場としても活用します。</p> <p>実施予定：通年</p> <p>場 所：山手西洋館（山手234番館を除く）</p>
無料コンサート	<p>ボランティア演奏を中心としたコンサートを開催します。</p> <p>実施予定：毎月</p> <p>場 所：山手西洋館（外交官の家・横浜市イギリス館を除く）</p>

	概 要
館内ガイド	通常見学できない場所を含めた館内ガイドを実施します。 実施予定：毎月2回 場 所：山手西洋館
リビングコンサート・ガーデンコンサート	プロ演奏家の招待企画や市民演奏家との協働により昭和を意識した曲を中心とするコンサートを開催します。 実施予定：毎月1回程度 場 所：俣野別邸庭園

ウ スポーツ振興

公園内に整備された運動施設を活用して、野球教室やテニス教室等のスポーツに関する催物を開催します。また各種スポーツ大会を実施し、スポーツの振興を図ります。

【主な取り組み】

	概 要
野球場無料開放サービス【新規】	野球場を利用する機会が少ない親子や子どものために、春・夏休みにキャッチボールができる日を設定します。 実施予定：春・夏休み 場 所：岸根公園
ツリークライミング体験【新規】	園内の高木を使ったツリークライミング体験を実施します。 実施予定：夏頃（予定） 場 所：岸根公園
テニスステップアップレッスン【新規】	レベルアップのための短期テニスレッスンを開催します。 実施予定：7、8月 場 所：山手公園
ウォーキング教室【新規】	基本姿勢などを指導し、無理なくウォーキングを楽しむ教室を開催します。 実施予定：9月（予定） 場 所：俣野公園

	概 要
野球運動会 【新規】	プロ野球選手などを招致し、アミューズメントを取り入れた野球の運動会を開催します。 実施予定：10月（体育の日前後） 場 所：俣野公園
アスリートによる 特別教室【新規】	アスリートや指導者による特別教室を開催します。 実施予定：10～12月（予定） 場 所：俣野公園
太極拳教室 【新規】	バランス能力やリラックスに効果的な太極拳教室をスタジアム内芝生エリアで開催します。 実施予定：10～12月（予定） 場 所：俣野公園
親子野球教室 【新規】	野球場を活用し、親子で野球を楽しめる野球教室を開催します。 実施予定：11月 場 所：俣野公園
体操教室【新規】	生活活動レベルの向上を目的とした体操教室をスタジアム内芝生エリアで開催します。 実施予定：2月 場 所：俣野公園
室内練習場と球場 内諸室の貸出 【新規】	室内練習場と野球場諸室が個別に並行利用できるよう、グラウンドとの分割貸出を実施します。 実施予定：通年 場 所：俣野公園
トスペースボール 大会の開催 【新規】	横浜市少年野球連盟と共催し、小学校低学年向けの野球大会を開催します。 実施予定：年1回 場 所：長浜公園、岸根公園、野島公園
サッカースクール	横浜FCなど連携し、子どもが楽しみながら学べるサッカースクールを開催します。 実施予定：4～12月（海の公園）、7月（長浜公園） 場 所：海の公園、長浜公園
「テニスの日」記 念イベント	日本テニス協会が定めたテニスの日にあわせ、「ボレーボレー大会」やレッスンを開催します。 実施予定：9月23日（月・祝） 場 所：山手公園、テニス発祥記念館

	概 要
ドリームカップ YOKOHAMA ソフトボ ール大会	横浜市公園指定管理者連絡会と連携し、加盟団体が管理する公園を活用した市内小学生のソフトボール大会を開催します。 実施予定：10月 場 所：俣野公園、岸根公園、長浜公園、野島公園
野球場の冬期開場	横浜市公園指定管理者連絡会と連携し、加盟団体が管理する公園の野球場において、冬期休場期間の一部を開場し、利用機会の拡大とサービス向上を図ります。 実施予定：2、3月 場 所：岸根公園、野島公園、長浜公園、俣野公園
テニス大会	日頃の練習の成果を発揮する場として、気軽に参加できるテニス大会を開催します。 実施予定：3月 場 所：長浜公園
横浜 DeNA ベイスタ ーズ野球教室	横浜 DeNA ベイスターズのOBによる小学生を対象とした野球教室を開催します。 実施予定：通年（岸根）、1回（野島、長浜） 場 所：岸根公園、野島公園、長浜公園
テニス教室	初心者コースや中級者コース等のテニス教室を開催します。 実施予定：通年 場 所：三ツ沢公園

エ 管理運営

園内の清掃・点検・修繕や植栽・運動施設の管理等を行うとともに、利用者が安全・快適に利用できるサービスを提供します。また、公園緑地に関するイベントやみどころ等の広報を行います。

(7) 利用者サービスの提供

公園を安全・安心にご利用いただくため、各種教室等を実施します。

【主な取り組み】

	概 要
避難訓練コンサート【新規】	コンサートを利用した参加型・体験型の訓練を実施します。 実施予定：10～11月頃 場 所：山手西洋館（横浜市イギリス館、外交官の家を除く）
自転車安全教室（チリリンスクール）【新規】	自転車の安全な乗り方を学び、危険走行抑止とマナー向上を啓発します。 実施予定：11月 場 所：岸根公園
貴重品用ロッカーの設置【新規】	テニスコート利用者向けに貴重品用コインロッカーを設置します。 実施予定：1～3月頃 場 所：山手公園
愛犬マナーアップ週間【新規】	犬の散歩マナー向上のキャンペーンとして、啓発バッチや糞処理用のビニール袋などのグッズを配布します。また、区生活衛生課などと連携し、犬の飼い方やしつけ方、災害対策などの教室を開催します。 実施予定：年1回（1週間） 場 所：長浜公園
ウォーキングルートマップの提供【新規】	園内のウォーキングルートを設定したマップを配布します。 実施予定：通年 場 所：俣野公園

	概 要
利用者満足度アンケート	<p>利用者のニーズを把握し、サービスや園地・施設の管理方法等を改善するため、アンケートを実施します。</p> <p>実施予定：年1回</p> <p>場 所：全公園</p>
遊具の遊び方教室	<p>遊具の誤った利用による事故を防止するため、安全な利用方法を啓発する教室を開催します。</p> <p>実施予定：適宜</p> <p>場 所：三ツ沢公園、岸根公園、長浜公園、 富岡総合公園、俣野公園、俣野別邸庭園</p>
愛犬のお散歩マナー教室	<p>散歩時のマナーや基本的なしつけについての教室を開催します。</p> <p>実施予定：適宜</p> <p>場 所：三ツ沢公園、岸根公園、海の公園、 長浜公園、俣野公園、俣野別邸庭園</p>
ヨコハマ元町震災協議会への参画	<p>協議会に参画し、協力体制を構築します。</p> <p>実施予定：通年</p> <p>協力先：ヨコハマ元町震災協議会</p>

(イ) 施設・園地等管理

園内の清掃、公園・施設の点検や修繕、各公園の特性に応じた植物の育成や管理、花壇づくりを行います。

【主な取り組み】

	概 要
防災訓練	<p>災害発生時を想定し、情報受伝達訓練、参集訓練、防災訓練を実施し、スムーズな災害対応を行えるようにします。</p> <p>実施予定：年1回（山手西洋館、山手公園は毎月）</p> <p>場 所：全公園</p>
施設点検	<p>安心・安全な利用環境を提供するため、予防保全で不具合を発生させないこと、万が一不具合が発生した場合も、早期発見と早期対応を徹底します。</p> <p>公園施設点検：通常点検3回、詳細点検1回</p> <p>日常点検：毎日</p> <p>定期点検：各設備の法定点検日</p>

	概 要
災害への備え	<p>大規模災害に備え、災害時でも優先的に発信ができる「災害時優先回線携帯電話」を引き続き配備します。</p> <p>非常食等の更新やヘルメット等の災害対応資材の配備を充実するとともに、点検・整備等を確実に実施し、災害に備えます。</p> <p>場 所：全公園</p>

(ウ) 広報

ホームページや公園ブログ、SNS 等を活用し、催物の告知や公園の情報を発信します。

【主な取り組み】

	概 要
ことりっふ横浜山手【新規】	<p>周辺地域の内容を盛り込んだ旅行ガイドブックを配布します。</p> <p>実施予定：通年</p> <p>場 所：山手西洋館、山手公園</p>
ホームページ・ブログ	<p>イベントの告知や施設の基本情報を掲載するほか、植物に関する話題等、日々の最新情報をブログにより発信します。</p>
SNS	<p>Twitter や Facebook 等を活用して、イベントや植物の開花状況等の情報を発信します。</p>
行政広報・パブリシティ等の活用	<p>記者発表、広報よこはま、タウン誌等の媒体を活用し、タイムリーな情報提供により公園施設の認知度向上と利用促進を図ります。</p>
交通機関との連携による情報発信	<p>鉄道事業者等と連携し、東京都・埼玉県をはじめとした広域でのポスター掲出やチラシ配布により、集客誘致を図ります。</p>
印刷物の発行	<p>園内の最新情報や催事等の告知については、「公園だより」や「山手通信」、「こども植物園だより」等を発行し、地域の住民や公園利用者へ配布します。</p>

(3) 動物園事業

予算額：3,040,314千円

動物園の4つの役割である「種の保存、調査研究、環境教育、レクリエーション」を着実に果たすために、来園者・市民に対して野生生物や自然環境の保護意識を啓発するとともに、絶滅の危機に瀕している野生生物の保全や研究を行います。また、施設を安全・安心・快適に提供するための管理運営を行います。

【31年度（2019年度）のポイント】

- よこはま動物園では、4月24日に迎える開園20周年を記念して、平成31年3月から1年間イベントを実施します。
- 金沢動物園では、これまで培ってきた地域や事業者との連携を一層深めるとともに、利用者の皆様がより快適に過ごせるよう、施設等の改善を図ります。

ア 普及啓発

野生動物や自然環境に関わる企画展やイベント等を実施し、野生生物保全の普及に努めます。

(7) 企画展等

絶滅の危機にある野生生物や、自然環境の保全に関するパネル展示、動物について学べる標本の展示などの企画展等を開催します。

【主な取り組み】

	概 要
開園20周年記念特別企画展	開園20周年をテーマとした企画展を実施します。 実施予定：3～9月 場 所：よこはま動物園
「むし・虫・カブトムシ！展」	身近な昆虫や世界のカブトムシ、クワガタムシ等の生体を展示します。ホタルなど夜間活動する身近な生き物の生態を紹介する「夜の身近な生きもの展」もあわせて開催します。 実施予定：7、8月 場 所：金沢動物園

	概 要
3施設連携環境企画展	西区役所、横浜市中心図書館と連携した巡回展で、環境問題にかかわるパネル展を実施します。 実施予定：8月 場 所：野毛山動物園
動物感謝祭パネル展	動物感謝祭にあわせ、長寿の動物等を紹介するパネル展を実施します。 実施予定：9月 場 所：野毛山動物園
REAL BONES 展	動物の体の仕組みを学べるように、ホッキョクグマやトラ等の動物骨格標本を展示します。 実施予定：9～11月 場 所：よこはま動物園
アニマルアートコラボ展	美術・芸術系学校と連携し、学生等の作品を動物園内に展示します。 実施予定：10、11月 場 所：金沢動物園
干支展	干支の動物や干支に関連する動物園の動物をパネルで紹介いたします。 実施予定：12～2月 場 所：よこはま動物園
動物たちのSOS展	絶滅の危機に瀕する野生動物の写真を展示するほか、保護活動の事例等を紹介いたします。 実施予定：3月 場 所：野毛山動物園

(イ) 環境教育・体験活動

動物の生態や行動などについて学べるガイドツアーや、ふれあい体験などを実施します。

【主な取り組み】

	概 要
飼育体験	動物舎の清掃やエサ作り等、飼育作業の体験プログラムを実施します。 実施予定：7、11、12月 場 所：3動物園

	概 要
「アフリカのサバンナ」での体験活動	<p>ふれあいを中心とした体験活動を実施します。</p> <p>① バードショー ワシ、タカ、フクロウ、インコ等の飛ぶ姿を間近で見るパフォーマンスショーを実施します。</p> <p>② ラクダライド ラクダの背に乗る体験イベントを実施します。</p> <p>③ ピグミーゴートとのふれあい 小型のヤギ(ピグミーゴート)とのふれあい体験を実施します。</p> <p>実施予定：通年 場 所：よこはま動物園</p>
動物ガイド	<p>飼育員による動物の生態・行動に関するガイドを実施します。</p> <p>① とっておきタイム(よこはま動物園) 等 ② お食事タイム(野毛山動物園) 等 ③ わくわくタイム(金沢動物園) 等</p> <p>実施予定：通年 場 所：3 動物園</p>
学習プログラム	<p>学校を対象とした「出張どうぶつえんスクール」や「ゾウのバックヤードツアー」等、動物や動物園に関する学習プログラムを実施します。</p> <p>実施予定：通年 場 所：3 動物園</p>
ばかばか広場での動物のふれあい	<p>引き馬体験(馬に乗るイベント)や、モルモット、パンダマウスとのふれあいを通じて、子供の情操教育の場を提供します。</p> <p>実施予定：通年 場 所：よこはま動物園</p>
ガイドツアー	<p>動物のエサを準備する台所等を見学するガイドツアーを実施するほか、バックヤードを見学しながら動物の解説をする特別なガイドツアーを実施します。</p> <p>実施予定：通年 場 所：よこはま動物園、野毛山動物園</p>

(ウ) イベント

年間を通じて、動物園の特徴を活かした催物や、季節にあわせた様々なイベントを開催します。

【主な取り組み】

	概 要
ズーラシア ガーデンパーティー	どうぶつの絵本をテーマに装飾と飲食ブースを設置したガーデンパーティーを実施します。 実施予定：3月23日（土）～4月4日（木） 場 所：よこはま動物園
開園20周年記念式典	開園20周年を記念し、式典を開催します。 実施予定：4月21日（日） 場 所：よこはま動物園
動物たちにプレゼント	開園20周年にちなみ、動物へのエサやりやおもちゃをプレゼントするガイドイベントを20回実施します。 実施予定：4、5月 場 所：よこはま動物園
20周年特別企画！ 20組ご招待！	開園20周年にちなみ、20組の参加者を募集する特別なバックヤードツアーなどを実施します。 実施予定：5～2月 場 所：よこはま動物園
よこはま夜の動物園	夜の動物たちの行動を来園者に知ってもらうため、園内をライトアップして夜間開園します。そのほかステンドグラスの設置や演奏会等もあわせて実施します。 実施予定：8月の土日祝 場 所：3動物園
ドリームナイト・アット・ザ・ズー	社会貢献活動として、障がいのある子どもとその家族を夜の動物園へ招待するイベントを開催します。 実施予定：9月7日（土） 場 所：3動物園
秋イベント	秋の行楽シーズンに合わせてイベントを開催します。 実施予定：9～11月 場 所：よこはま動物園

	概 要
動物感謝祭	<p>3 動物園の動物の誕生・長寿・死亡に関するパネル展や献花式を行います。</p> <p>実施予定：9 月 23 日（月・祝）</p> <p>場 所：野毛山動物園</p>
シンポジウム	<p>開園 20 周年を記念し、シンポジウムを開催します。</p> <p>実施予定：10、2 月</p> <p>場 所：よこはま動物園</p>
どうぶつえんの文化祭	<p>環境保全をテーマにして、市内の環境保全団体などと協働した体験や展示のブース出展や、ステージイベントを実施します。</p> <p>実施予定：10 月</p> <p>場 所：金沢動物園</p>
クリスマスイベント	<p>園内をクリスマス装飾するほか、クリスマスに関連した動物ガイドや各種イベントを開催します。</p> <p>実施予定：11、12 月</p> <p>場 所：3 動物園</p>
お正月イベント	<p>お正月飾り等で園内を装飾し、よこはま動物園では、動物へのお年玉としてのエサやり、動物ガイドや各種イベントを開催します。</p> <p>実施予定：11 月中旬～1 月初旬</p> <p>場 所：3 動物園</p>
ライオン「ラージャー」の誕生日会	<p>ライオン「ラージャー」の誕生日会を実施します。</p> <p>実施予定：2 月 11 日（火・祝）</p> <p>場 所：野毛山動物園</p>
金沢バレンタインフェアトレードでチョコまつり（仮称）	<p>フェアトレードチョコレートの販売、象のフォトスポットでのイベント等を通じて、野生動物の環境保全に関心を持っていただくイベントを開催します。</p> <p>実施予定：2 月 11 日（火・祝）</p> <p>場 所：金沢動物園</p>
春まつり	<p>3 月 17 日の開園記念日をお祝いするとともに、来園者へ感謝の気持ちを込めたイベントを開催します。</p> <p>実施予定：3 月</p> <p>場 所：金沢動物園</p>

(E) 市民参加・協働

動物園のイベントなどをボランティアと協働で行います。

【主な取り組み】

	概 要
動物園ボランティア	動物の骨や毛皮等を用いたガイドや傷病鳥獣の保護活動等を協働して行います。また、ボランティアの活動を充実するための研修を実施します。 場 所：3 動物園
ライオン募金	動物園の魅力向上や野生生物の保護活動のため、来園者から寄附を募ります。 場 所：野毛山動物園
会員制度	動物園の改善のための支援を募る「アニマルペアレント制度」の運用、「横浜市動物園友の会」の事務局を務め、それぞれ「感謝の日」や「理事会・総会・例会」を開催します。

イ 飼育展示・野生生物保全

海外の国や動物園と、より強い繋がりを構築すると同時に、繁殖の実績を積み上げていくことで、日本国内の希少動物の保全活動を先導します。また、何度でも訪れたい動物園となるよう、各園の魅力を引き出す飼育展示手法等の向上を図ります。

(7) 飼育展示

世界の野生動物の現状への理解を深めてもらえるよう、動物の生態や健康維持に配慮した飼育管理に取り組むほか、飼育動物の記録や飼料の調達、給餌等を行います。また、動物へのふれあいを通じて、「親しむ・楽しむ・憩う」を体感できる場を市民に提供します。

(4) 診療・検査

血液検査・レントゲン検査・超音波検査機器等による健康管理のための動物検診、ワクチン接種等による感染症予防、新規搬入動物の検疫、死亡動物の病理解剖等の獣医療を行います。

(ウ) 調査研究

飼育管理技術向上のために、大学や研究機関と共同で動物行動学に関する研究や検体を提供して野生動物の生理や生態の解明に努めます。また、動物の生態や行動に関する研究会を開催するほか、研究成果を学会や学術誌等で発表します。

【主な取り組み】

	概 要
行動調査	チンパンジーの行動調査を引き続き行い、飼育管理に活かしていくとともに、成果については外部発表を行います。 大学・研究機関：京都大学野生生物研究センター 場 所：よこはま動物園
	繁殖に向けた取り組みに並行して、インドゾウに対して行動調査を行います。 大学・研究機関：日本大学動物のいるくらし研究室 場 所：金沢動物園
適切な飼料管理の研究	ツシマヤマネコ、ヨーロッパオオライチョウ、チーター、ホッキョクグマの適切な飼料管理に向け、給与飼料の栄養的な調査を行います。 大学・研究機関：日本獣医生命科学大学動物生産化学教室 場 所：よこはま動物園
他者認知等調査	飼育下霊長類（アカエリマキキツネザル）における他者認知・自己認知に関する調査、色覚調査、性ホルモン調査を行います。 大学・研究機関：甲南女子大学人間科学部心理学科 場 所：野毛山動物園
人工繁殖に関する研究	ウンピョウおよびチーターについて、オスの採精、メスのホルモン誘導および人工授精に取り組みます。 大学・研究機関：北海道大学大学院獣医学研究院獣医学部門臨床獣医科学分野繁殖学研究室 場 所：よこはま動物園

(I) 野生生物保護・繁殖

種の保存を目的として精子・卵子、血液、細胞等を凍結保存するほか、国内外の関係団体や研究機関等と連携して長期飼育下繁殖計画を策定し、希少種の保護増殖に取り組みます。

また、飼育動物への影響が心配される高病原性鳥インフルエンザの防疫対策について、横浜市と連携して取り組みます。

【主な取り組み】

	概 要
WAZA との連携	WAZA (世界動物園水族館協会) の会員として、年次総会へ参加して情報共有に努めるほか、WAZA の管理する保全計画である種管理計画に協力して、野生生物保全に努めます。
台北市立動物園とよこはま動物園の連携と協力	台北市立動物園と連携・協力し、動物交換等の調整を行います。 場 所：よこはま動物園
ツシマヤマネコ保護増殖事業への参加	環境省から JAZA (公益社団法人日本動物園水族館協会) へ委託された本事業へ参加します。繁殖技術確立のため、栄養要求量や採精技術確立への協力を実施していきます。 場 所：よこはま動物園
身近な野生動物の保全	ミヤコタナゴ・横浜メダカなどを保全するために関係機関と連携して繁殖・普及活動を行います。 場 所：野毛山動物園
	ミヤマクロガタ・横浜メダカなど地に生息する身近な生物を保全するため、繁殖・普及活動を行います。また、野生ヤマアカガエルの貴重な繁殖地である園内水域の調査・保全を大学と連携して行います。 場 所：金沢動物園
「ZOO to WILD セミナー」の開催	野生動物保護や地球環境保全等をテーマにした講演会等を開催します。 実施予定：1、2月 場 所：金沢動物園

	概 要
傷病鳥獣の救護活動	ケガや病気により救護された野生鳥獣(鳥類・哺乳類)を治療し、野生に戻す取り組みを行うとともに、園内ガイド等で野生動物の現状を紹介します。 場 所：3動物園
高病原性鳥インフルエンザ防疫体制整備	国内外での発生状況に応じた防疫対応策の整備を横浜市と連携して取り組みます。 場 所：3動物園

(オ) 動物収集・血統管理

新規飼育展示動物の収集や飼育動物の補充のため、他園と動物交換や貸借を行います。また、動物の誕生・死亡・移動等の情報を記録する動物台帳の管理や国内外の関係団体と協力して血統管理を行います。

【主な取り組み】

	概 要
海外からの新規血統導入	希少動物の遺伝的多様性保持のため、海外からの個体導入に向け、引き続き情報交換等を行い導入に向け取り組みます。 よこはま動物園 ヤブイヌ、インドライオン、オカピ 金沢動物園 アラビアオリックス
JAZA における希少動物の種別計画管理	JAZA 生物多様性委員会における希少種の種別計画管理業務(血統管理、繁殖計画調整等)を実施します。 よこはま動物園 バク類、ウンピョウ、ヤブイヌ、ユーラシアカワウソ、シロテテナガザル 野毛山動物園 インドセタカガメ、ハミルトンガメ 金沢動物園 インドサイ、オオカンガルー、アラビアオリックス、ミゾゴイ、ハミルトンガメ

ウ 管理運営

動物園の窓口案内や安全管理等の利用者サービスの充実を図ります。また、動物やイベントについての情報を提供するため、看板やポスターの掲示、各種メディアへの情報発信を行います。

(7) 利用者サービスの提供

各種取り組みにより、動物園の利用者サービスの充実を図ります。

【主な取り組み】

	概 要
利用者調査	来園者のニーズを把握し、サービス、動物展示、教育普及活動等を改善するため、アンケート調査を実施します。 実施予定：11月 場 所：3動物園
施設等の改修	利用者の利便性向上のために、トイレの洋式化への改修等を行います。 実施場所：金沢動物園

(イ) 施設・園地等管理

園路や園内施設の清掃を徹底するとともに、点検や修繕、園内の整備、動物の見易さ等に配慮した管理を行います。

【主な取り組み】

	概 要
施設点検	安心・安全な利用環境を提供するため、予防保全で不具合を発生させないこと、万が一不具合が発生した場合も、早期発見と早期対応を徹底します。 公園施設点検：通常点検3回、詳細点検1回 日常点検：毎日 定期点検：各設備の法定点検日
災害への備え	大規模な災害に備え、各園に飲料水等を備蓄するほか、近隣の消防署等と連携して自然災害や動物の逃亡事故を想定した訓練を実施します。 実施予定：秋季・冬季 場 所：3動物園

(ウ) 広報・集客活動

ホームページや Facebook 等を活用し、イベントや動物園の情報を発信します。

【主な取り組み】

	概 要
ホームページ・ブログ	イベントの告知や動物・施設の基本情報等を掲載するほか、動物飼育や植物に関する話題等、日々の最新情報をブログにより発信します。
SNS	Twitter や Facebook、Instagram 等を活用して、イベントや飼育動物の近況等の話題を発信します。
行政広報・パブリシティ等の活用	記者発表、広報よこはま、タウン誌等の媒体を活用し、タイムリーな情報提供により動物園の利用促進を図ります。 区民まつり等の催物に参加して、動物園の紹介等を行うなど、園外での PR 活動を拡大します。
印刷物の発行	イベント案内や学習プログラムのチラシを、保育園、幼稚園、小中高校や近隣の公共施設等へ配布します。また、団体誘致や園外 PR 等の集客活動で活用するため、3 動物園を紹介するパンフレットを作成します。
ポスター	各園の季節イベントポスターや 3 動物園共通イベントポスターを作成し、各交通機関や関連施設に掲示します。
広告看板	3 動物園の最寄駅・沿線駅等に、施設案内等を掲載した看板を設置します。 遠隔地への 3 動物園の PR 活動として、周辺県への広告を行います。
地域連携	近隣の商業施設等と連携し、チラシの配布やイベントへの参加等を行うほか、区民利用施設へのポスター掲示等を行います。

2 収益事業

(1) 経営事業

予算額：1,316,136 千円

公園、動物園に附帯する駐車場、飲食施設や物販施設の経営、自動販売機による飲料等の販売を行い、収益の向上に取り組みます。また、10月からの消費税10%変更に向けた対応を行います。

【31年度（2019年度）のポイント】

- 里山ガーデンフェスタ会場へよこはま動物園からキッチンカーを出店し、飲食サービスの充実と動物園のPRを行います。
- 収益向上を図るため、よこはま動物園、野毛山動物園の物販運営等の事業形態を見直します。

ア 駐車場

駐車場を経営します。

イ 飲食

飲食施設を経営します。

【主な取り組み】

	概 要
里山ガーデンフェスタでのキッチンカー等による飲食提供	よこはま動物園からのキッチンカー出店や、飲料自販機等を設置し、来場者の利便性向上と動物園のPRを行います。 実施予定：4、5、9、10、3月 場 所：里山ガーデンフェスタ会場
海の公園冬季臨時飲食施設	冬の閑散期に駐車場を利用して、かき小屋を設置し、施設の利便性向上を図ります。 実施予定：11～3月 場 所：海の公園

	概 要
飲食メニューの魅力向上	<p>お客様ニーズの把握、市場調査による新メニューを開発し、メニューの魅力向上を図ります。</p> <p>実施予定：通年</p> <p>場 所：俣野別邸庭園、三ツ沢公園、山手西洋館 金沢動物園ほか</p>

ウ 販売

ギフトショップ等で商品を販売します。

【主な取り組み】

	概 要
土産商品の魅力向上	<p>お客様ニーズの把握、市場調査によるオリジナル商品の開発や新規商品の導入など、土産商品の魅力向上を図ります。</p> <p>実施予定：通年</p> <p>場 所：よこはま動物園、野毛山動物園、 金沢動物園、山手西洋館、俣野別邸庭園</p>
ズーラシア開園 20 周年記念商品販売	<p>4月24日のズーラシア開園 20周年にあわせ、関連アイテムを集めた特設コーナーを展開するなど、集客施策等に即した販売を行います。</p> <p>実施予定：通年</p> <p>場 所：よこはま動物園</p>

エ その他

自動販売機による商品の販売のほか、バーベキュー場の運営、動物園でのベビーカーの貸出、よこはま動物園の園内移動車両の運行等を行います。

3 その他の取り組み

(1) 広報・広聴

ア 広報

当協会の事業の取り組みを、広く市民に伝え、緑化や自然環境、野生生物に関する普及啓発と施設利用の促進を図るため、効果的な広報事業を実施します。

【主な取り組み】

	概 要
ホームページ	ホームページからのタイムリーな情報発信に努め、各事業を積極的にPRします。また、ウェブアクセシビリティ対応（JISX8341-3：2016 適合レベルAA）を完了し、誰もが利用できる環境を整えます。
「ヨコハマ・四季の緑」フォトコンテスト	横浜市内の美しい緑や、公園・動物園等での緑の魅力を捉えた作品を市民から募集し、緑化推進をPRします。受賞作品は巡回展示を行います。
季刊誌「みどり」	当協会の取り組みをはじめ、管理施設の概要やイベント等の情報を掲載した季刊誌「みどり」を年4回発行し、公共施設等で配布します。
情報誌「横濱花ものがたり」	当協会と民間団体等の連携による花のみどころ情報誌「横濱花ものがたり（第7号）」を3月に発行し、「花と緑でつながる街・横浜」を紹介します。
「事業のご案内」	当協会の事業概要を紹介する冊子を作成します。

イ 広聴

ホームページの「お客様の声」などに寄せられたご意見・ご要望を、各事業や施設の管理等に反映させ改善を図ります。また、迅速・丁寧な回答に努めます。

IV 参考資料

1 管理施設一覧

(1) 公園

名称及び所在地		管理面積 (ha)	附帯施設等
1	海の公園 金沢区海の公園 10	47.0	なぎさ広場、海水浴場、バーベキュー場、ウインドサーフィン艇庫、売店
2	岸根公園 港北区岸根町 725	14.1	野球場
3	こども植物園 南区六ツ川 3-122	3.0	本館、展示研修館、温室、自然観察林、バラ園、くだもの園、野草園、薬草園、花木園、生垣園 他
4	児童遊園地 保土ヶ谷区狩場町 213	8.1	自由広場、梅園、花畑 他
5	富岡総合公園 金沢区富岡東 2-9	21.9	展望台、梅林、ボタン園、アーチェリー場
6	長浜公園 金沢区長浜 106-6	15.4	野球場、テニスコート、球技場、野鳥観察園
7	野島公園 金沢区野島町 24	17.5	野球場、バーベキュー場、キャンプ場、旧伊藤博文金沢別邸
8	馬場花木園 鶴見区馬場 2-20-1	2.1	休憩棟(茶室)、旧藤本邸※ ※開園時期未定
9	俣野公園 戸塚区俣野町 1367-1	9.7	硬式野球場
10	俣野別邸庭園 戸塚区東俣野町 80-1	5.8	俣野別邸(内苑区)、休憩棟(外苑区)、庭園、竹林
11	三ツ沢公園 神奈川区三ツ沢西町 3-1	28.8	球技場、陸上競技場、テニスコート、馬術練習場
12	元町公園 中区元町 1-77-4	2.3	エリスマン邸、山手 234 番館、ベーリック・ホール
13	山手公園 中区山手町 230	2.8	テニスコート、旧山手 68 番館(レストハウス)、横浜山手テニス発祥記念館
14	山手イタリア山庭園 中区山手町 16	1.3	ブلاف 18 番館、外交官の家
15	港の見える丘公園 中区山手町 114 (注)	5.8	横浜市イギリス館、山手 111 番館

注 横浜市イギリス館および山手 111 番館のみを管理

(2) 動物園

名称及び所在地		管理面積 (ha)	附帯施設等
1	よこはま動物園 旭区上白根町 1175-1	45.3	ジャングルカフェ、オージーヒル(レストラン・ショップ)、アクアテラス(カフェ・ショップ)、サバンナテラス
2	野毛山動物園 西区老松町 63-10	9.3 (注1)	なかよしショップ、休憩所
3	金沢動物園 金沢区釜利谷東 5-15-1	57.8 (注2)	ののほな館(レストラン・売店)、オセアニア休憩所、アメリカ休憩所、わくわく売店、バーベキュー広場

- 注 1 公園部分、万騎が原ちびっこ動物園を含む。
2 公園部分を含む。

(3) その他収益事業施設

ア 駐車場

(7) 公園駐車場

名称及び所在地	開設年月日	面積 (m ²)	収容可能台数(台)	
			普通車	大型車(注)
1 海の公園 金沢区海の公園 10	—	32,521	1,688	(11)
	柴口駐車場	S63.6.1	20,504	1,064 (11)
	磯浜駐車場	S63.6.1	7,084	362 —
	臨時駐車場	S63.6.1	4,933	262 —
2 岸根公園駐車場 港北区岸根町 725	S54.11.1	2,391	157	—
3 北八朔公園駐車場 緑区北八朔町 2071	H11.6.1	967	39	—
4 久良岐公園駐車場 港南区上大岡東 3-12-1	H1.10.7	2,280	88	—
5 こども自然公園 旭区大池町 65-1 (第2のみ 泉区緑園 7-23)	—	13,602	484 (改修後予定数)	(10)
	第1駐車場	S54.4.28 (H31春改修完了予定)	6,016 (改修後予定数)	206 (改修後予定数) —
	第2駐車場	H1.6.17	4,860	182 —
	第3駐車場	H7.3.1	1,033	47 (10)
	臨時駐車場	H10.4.25	1,693	49 —
6 陣ヶ下溪谷公園駐車場 保土ヶ谷区川島町 1514	H16.4.28	731	20	—
7 都筑中央公園駐車場 都筑区茅ヶ崎中央 57-11	H10.6.6	2,672	55	—
8 富岡総合公園駐車場 金沢区富岡東 2-9	H26.4.1	713	24	—
9 長浜公園駐車場 金沢市長浜 106-6	S59.5.1	2,100	75	—

名称及び所在地	開設年月日	面積 (m ²)	収容可能台数(台)	
			普通車	大型車(注)
10 野島公園 第1駐車場 金沢区野島町24 第2駐車場 金沢区乙舩町80 室ノ木地区臨時駐車場 金沢区六浦町東1	—	8,499	306	—
	S54.5.1	2,696	104	—
	H9.8.1	1,311	52	—
	H3.4.29	4,492	150	—
11 本郷ふじやま公園駐車場 栄区中野町56	H12.6.1	955	30	—
12 舞岡公園駐車場 港南区上永谷町4374-1	H5.2.4	3,102	119	—
13 俣野公園 戸塚区俣野町1367-1 俣野公園駐車場 臨時駐車場	—	8,900	431	—
	H19.3.17	4,200	201	—
	H19.3.17	4,700	230	—
14 俣野別邸庭園駐車場 戸塚区東俣野町80-1	H25.3.24	1,000	37	—
15 三ツ沢公園 神奈川区三ツ沢西町3-1 第1駐車場 第2駐車場 第3駐車場 臨時駐車場	—	16,821	594	—
	S56.8.1	2,436	88	—
	S56.8.1	7,182	241	—
	H4.12.1	3,132	112	—
	H5.1.2	4,071	153	—
16 港の見える丘公園駐車場 中区山手町254-10	S53.4.29	616	17	—
17 山下公園駐車場 中区山下町279	H1.3.24	9,104	222 自動二輪車23	(26)
18 山手公園駐車場 中区山手町230	S63.3.19	507	20	—
19 横浜市児童遊園地駐車場 保土ヶ谷区狩場町214-23	H15.4.14	1,288	50	—

注 ()内の数値は内数

(イ) 動物園駐車場

名称及び所在地	開設年月日	面積 (m ²)	収容可能台数(台)	
			普通車	大型車(注)
1 金沢自然公園 金沢区釜利谷東5-15-1 正面口駐車場 高速側駐車場	—	45.0ha	1,200	(31)
	H3.4.27	8,812	450	(7)
	H4.10.3	16,295	750	(24)
2 よこはま動物園 旭区上白根町1175-1 正門駐車場 北門駐車場	—	59,225	2,290	15
	H11.3.31	36,448	1,419	15
	H20.5.26	22,777	871	—

注 ()内の数値は内数

(ウ) その他駐車場

名称及び所在地	開設年月日	面積 (㎡)	収容可能台数(台)	
			普通車	大型車(注)
1 ポートサイド駐車場 中区山下町 8	H14. 4. 1	3, 294	101	—

注 ()内の数値は内数

イ 飲食施設

施設及び所在地	設置数	内容
1 金沢動物園 金沢区益利谷東 5-15-1	2	ののはなカフェ(金沢自然公園のののはな館内)、わくわくキッチン
2 グランモール公園 西区みなどみらい 2-1-1 MM21 グランモール公園 1F	2	レストラン「椿屋カフェ」、「トライベッカ」(クロス・パティオ内)
3 野毛山動物園 西区老松町 63-10	1	屋内休憩所「ひだまりカフェ」
4 俣野別邸庭園 戸塚区東俣野町 80-1	1	喫茶室「ひだまりガーデン」(本邸内)
5 三ツ沢公園 神奈川区三ツ沢西町 3-1	1	レストラン「カフェテリアチューリップ」 (第一レストハウス内)
6 港の見える丘公園 中区山手町 111	1	喫茶室 (山手 111 番館内)
7 山手イタリア山庭園 中区山手町 16	1	喫茶室 (外交官の家内)
8 よこはま動物園 旭区上白根町 1175-1	4	オージーヒルグリルレストラン、ジャングルカフェ「フレッシュネスバーガー」、アクアテラスカフェ「サーティーワンアイスクリーム」、サバンナテラス

ウ 販売施設

施設及び所在地	設置数	内容
1 海の公園 金沢区海の公園 10	4	南口売店、柴口売店、磯浜売店
2 金沢動物園 金沢区益利谷東 5-15-1	1	ののはなギフトショップ (金沢自然公園のののはな館内)
3 こども自然公園 旭区大池町 65-1	1	売店
4 野毛山動物園 西区老松町 63-10	1	なかよしショップ
5 よこはま動物園 旭区上白根町 1175-1	3	オージーヒルギフトショップ、アクアテラスギフトショップ、北門ショップ (繁忙期のみ)

エ バーベキュー施設

	施設及び所在地	設置数	内容
1	海の公園 金沢区海の公園 10	1	バーベキュー場 (40 区画)
2	金沢動物園 金沢区釜利谷東 5-15-1	1	バーベキュー場 (30 区画)
3	こども自然公園 旭区大池町 65-1	1	バーベキュー場 (30 区画)
4	野島公園 金沢区野島町 24	2	バーベキュー場 (30 区画)、 キャンプ場 (大 10 区画、小 30 区画)

