

令和3年度

事業報告

(自 2021年4月1日 至 2022年3月31日)

公益財団法人 横浜市緑の協会

目 次

I	事業運営の概要	1
II	事業の実施状況	4
	1 公益目的事業	4
	（1）緑化推進事業	4
	（2）公園事業	8
	（3）動物園事業	13
	2 収益事業	27
	（1）経営事業	27
	3 広報・広聴	29
	（1）広報・広聴	29
	4 事業横断の取組	30
	（1）SDGs（持続可能な開発目標）の達成に向けた取組の推進	30
	（2）国際園芸博覧会の機運醸成に向けた取組	32
III	評議員会・理事会・監査	34
	1 評議員会	34
	2 理事会	34
	3 監査	34
IV	参考	35
	1 法人の概況	35
	（1）設立年月日	35
	（2）公益財団法人へ移行	35
	（3）主務官庁	35
	（4）主たる事務所	35
	（5）組織図	35
	（6）役員等に関する事項	36
	（7）職員に関する事項	37
	2 統計資料	38
	（1）公益目的事業	38
	（2）収益事業	40
	3 管理施設一覧	41
	（1）公園	41
	（2）動物園	41

(3) その他収益事業施設.....	42
4 動物園飼育動物一覧.....	45
(1) よこはま動物園.....	45
(2) 野毛山動物園.....	47
(3) 金沢動物園.....	49

I 事業運営の概要

令和3年度は、令和2年度に引き続き、新型コロナウイルス（以下、「コロナ」という。）感染症が感染拡大と縮小を繰り返し、協会においても、感染防止対応と事業実施の両立に力を尽くした1年となりました。

このような中でも、緑化推進事業や公園事業では、2年ぶりに「よこはま花と緑のスプリングフェア」や山手西洋館「世界のクリスマス2021」などの規模の大きい催物を開催することができました。また、動物園事業では、野毛山動物園が開園70周年を、金沢動物園が開園40周年を迎え、たくさんの市民・利用者の皆様とお祝いすることができました。

加えて、令和3年12月には、協会のSDGs達成に向けた取組が、横浜市のSDGs認証制度“Y-SDGs”において、「上位=Superior（スーパー）」の認証を受けたほか、令和4年2月には、横浜市の“健康経営認証”において、協会の健康経営推進の取組が評価され、「クラスAA」の認証を受けるなど、協会のプレゼンスが向上した1年となりました。

令和3年度の協会の事業運営においては、「1 施設利用の拡大」、「2 環境教育の充実」、「3 社会への貢献」の3つの事業運営方針に基づき、公益目的事業である「緑化推進事業」、「公園事業」及び「動物園事業」、並びに収益事業である公園駐車場等の「経営事業」の運営に取り組みました。

各事業運営方針の観点からの主なトピックは次のとおりです。

【1 施設利用の拡大】



横浜山手西洋館
世界のクリスマス



野毛山動物園
横浜高島屋パネル展



よこはま動物園
ナイトズーラシア

◆公園事業（P.8-12）

コロナの拡大防止に配慮しながら事業計画に基づくイベント等を可能な限り実施することにより、施設利用拡大に努めました。

事業名称	令和3年度実績(件)	令和2年度実績(件)	トピック
公園緑地を活用したイベント	218	133	植物観察ツアー、季節の装飾等
市民参加・協働	2,251	1,646	花壇づくり、ボランティア活動支援等
文化・芸術振興	86	37	コンサート、体験教室等
スポーツ振興	1,093	906	野球場冬期開場、スポーツ教室等

◆動物園事業 (P. 13-26)

3動物園ともコロナ拡大防止と事業実施の両立に尽力したこと、また、野毛山動物園では4月1日に開園70周年を、金沢動物園では令和4年3月17日に開園40周年を迎え、それぞれ記念事業を積極的に行ったことなどにより、来園者数が回復しました。

	令和3年度実績(人)	令和2年度実績(人)
よこはま動物園	1,032,780	754,247
野毛山動物園	500,925	390,886
金沢動物園	322,346	263,224
合計	1,856,051	1,408,357

企画展、イベントの実施状況

事業名称	令和3年度実績	令和2年度実績	トピック
企画展等	42件 延べ2,200日	22件 延べ961日	よこはま夜の動物園が緊急事態宣言の影響により開催1日で終了するなど、大型イベントの多くを中止または縮小しました。一方、野毛山動物園では開園70周年、金沢動物園では開園40周年記念イベント等を実施しました。
イベント	35件 1,211,547人	20件 592,064人	

【2 環境教育の充実】



よこはま花と緑の推進リーダー育成講座



子ども植物園ガイドツアー



野毛山動物園
オンライン環境教育

◆緑化推進事業 (P. 4-7)

市民の皆様の緑化活動支援のため、技術指導や学習機会を提供しました。「よこはま花と緑の推進リーダー」(以下、「推進リーダー」という。)育成事業では、新たに9人をリーダーに認定しました。現在238人の推進リーダーが、「よこはま緑の推進団体」(以下、「推進団体」という。)の活動を先導しています。

◆公園事業 (P. 8-12)

コロナの感染拡大防止に配慮しながら、植物観察ツアーや親子講座、自然観察会など、公園緑地などを活用した身近な自然について考えるイベントを95件実施し、生物多様性への理解を深めました。

◆動物園事業 (P. 13-26)

小中学校をはじめとした教育機関等と連携して、環境教育・体験活動を実施しました。

事業名称	令和3年度実績(人)	令和2年度実績(人)	トピック
環境教育・体験活動	98,056	108,472	感染拡大防止の観点から、オンライン実施などに取り組みました。

【3 社会への貢献】

◆SDGs（持続可能な開発目標）の達成に向けた取組の推進（P. 30-32）

「公益財団法人横浜市緑の協会 SDGs 達成に向けた取組 2021-2030」を令和3年4月に策定し、すべての事業においてSDGsの理念、SDGs未来都市である横浜市の施策等を踏まえた取組を推進しました。

また、令和3年12月には、協会のSDGs達成に向けた取組が、横浜市のSDGs認証制度”Y-SDGs”において、「上位=Superior（スーパー）」の認証を受けました。



Y-SDGs 認証状

◆国際園芸博覧会の機運醸成に向けた取組（P. 32-33）



ガーデンネックレス横浜
ガイドボランティア育成講座



ガーデンネックレス横浜
ガイドボランティア



市民協働花壇づくり
（国際園芸博覧会応援花壇）

令和9年に横浜市で開催予定の国際園芸博覧会に向け、推進団体や、推進リーダーの中から、花と緑に関する専門知識を持った人材を育成するとともに、市民協働による新たな花壇づくりや、維持管理作業について「推進リーダー」「推進団体」などと連携を図りました。

II 事業の実施状況

1 公益目的事業

(1) 緑化推進事業

決算額：78,702千円

民有地の緑化を市民の皆様との協働によって進めるために、市民・企業・団体等の皆様からの寄附金を「よこはま緑の街づくり基金」に積み立て、その果実（利息）等で緑化の普及啓発や地域の緑化活動を推進しました。

令和3年度はこれらの活動について、令和2年度から続くコロナの感染拡大防止対策により、中止や縮小などの影響がありました。



横浜公園のチューリップ

ア よこはま緑の街づくり基金の造成

令和3年度の目標設定額6,000千円を上回る、7,079千円余の造成を行いました。積立金の累計は2,696,082千円余となりました。

よこはま緑の街づくり基金の積立金

区分	過年度(昭和59~令和2年度) 積立金		令和3年度 積立金		積立金累計	
	件数	金額(円)	件数	金額(円)	件数	金額(円)
造成額	11,131	2,689,003,565	83	7,079,383	11,214	2,696,082,948
計画目標額		3,000,000,000		6,000,000		3,000,000,000
造成率(%)		89.6		118.0		89.9

令和3年度実績 内訳

区分		件数(件)	金額(円)
寄附金	募金	70	981,738
	市民	6	498,951
	企業・団体	7	5,598,694
合計		83	7,079,383

イ 普及啓発

(7) 里山ガーデンフェスタ

当協会では、平成 30 年度から「ガーデンネックレス横浜」(注)の主会場の一つである「里山ガーデンフェスタ」の実施及び運営を、横浜市とともにを行っています。

令和 3 年度は、春の里山ガーデンフェスタを令和 3 年 3 月 27 日から 5 月 9 日まで開催しました。今回は、「実りの春(みのりのはる)」をテーマに春の華やかな色彩の花畑に実りの果樹を配置し、ビタミンカラーで躍動感を表現しました。これらの取組により、過去最高となる 171,128 人の皆様にご来場いただきました。



里山ガーデンフェスタ

一方、秋の里山ガーデンフェスタは、9 月 18 日から 10 月 17 日の日程で開催を予定していましたが、コロナの緊急事態宣言発令を受け、全日程を中止としました。

(注)横浜市では、平成 29 年春に開催した「第 33 回全国都市緑化よこはまフェア」の成果を継承・発展させ、自然環境を育む「ガーデンシティ横浜」を推進しています。「ガーデンネックレス横浜」は、そのリーディングプロジェクトとして、横浜市により平成 30 年 8 月 30 日に、当協会理事長を委員長とした実行委員会が設立されました。現在も同実行委員会形式で運営しています。

(イ) 第 43 回「よこはま花と緑の春フェア」2021

「ガーデンネックレス横浜 2021」の連携イベントとして、4 月 9 日から 5 月 5 日まで、約 70 種 12 万本のチューリップが咲き誇る横浜公園をメイン会場に、山下公園、日本大通り、横浜産貿ホールの 4 会場で開催しました。



山下公園の花壇

令和 2 年度の中止以来 2 年ぶりの開催となった本フェアでは、横浜公園でフラワーパフォーマンスや、横浜市及び園芸愛好団体等によるブース出展などを行ったほか、横浜産貿ホールでは、市内で活動している園芸団体による「花と緑の園芸館」の展示を行いました。また、日本大通りでは季節の花々による「日本花通り」を、山下公園では、彩り豊かな 20 区画の花壇を設置し、花壇展を開催しました。これらにより、期間中約 31 万 1 千人の市民の皆様にご来場いただきました。

(ウ) イベントでの普及啓発

11 月に横浜市が実施する横浜公園でのチューリップ球根植え付け事業に協力し、当協会が募集した約 300 人の市民の皆様との協働でチューリップ球根 36 品種約 5 万球を植え付けました。

一方、各区の区民まつりが令和 2 年度に引き続きコロナの影響で中止となったため、花苗等の配布による基金の PR などといった普及啓発事業は実施できませんでした。

(エ) 新たな普及啓発の取組

新たな生活様式にも対応した普及啓発の取組として、緑化推進事業の公式インスタグラム「暮らしにみどりを」を開設し、花と緑があふれる横浜の風景や、暮らしのなかの緑が映える瞬間を撮影した写真を募集するキャンペーンを実施しました。

また、季刊誌「みどり」でも、緑を気軽に楽しむ生活をテーマにした連載コラム「暮らしにみどりを」をスタートしました。

ウ 緑化奨励

市民・企業・団体等の皆様へ緑化活動支援や人材育成を行うとともに、緑化に関する広報を行いました。



記念植樹事業助成



生垣設置助成



推進リーダー育成講座

(7) 緑化活動支援

市民団体や企業等の皆様が行う緑化活動に対し、費用の一部を助成しました。

①推進団体支援

地域の緑化活動の核となる「推進団体」の育成のために、研修会の開催や助成などの支援を行いました。

- ・ 園芸資材等の支援

園芸用資材及び花苗・球根・花種の購入に対する助成を行いました。

	区 分	団体数	実 績
園芸用資材引換券の配布	園芸資材	490 団体	490 枚
花苗・球根・花種の助成	花 苗	春季 507 団体 秋季 539 団体	101,795 鉢
	球 根		21,889 球
	花 種		4,487 袋

- ・ 緑化研修会の開催

園芸に関する新しい知識、技術の習得を目的とした研修会を3月1日に予定していましたが、コロナのまん延防止等重点措置により、中止しました。

- ・ 緑化関連情報の提供

各種助成案内及び季刊誌「みどり」を送付したほか、国際園芸博覧会やガーデンネックレス横浜等の緑化に関する情報を提供しました。

- ・ 「推進団体連絡協議会」へ活動費の助成

「推進団体」の活動を支援するため、連絡協議会へ活動費を助成しました。

②記念植樹事業助成

市民団体等が、活動の節目を記念して植樹する助成事業を1件実施しました。

③生垣設置助成

個人住宅の道路に面した部分に生垣を設置する費用の一部として、生垣設置に対する助成を6件実施しました。

(イ) 人材育成

「推進団体」の活動をより充実させるため、会員を対象とした「推進リーダー育成講座」によって指導者を育成し、令和3年度は9名の推進リーダーを認定しました。また、令和4年度の認定に向け、こども植物園で育成講座を開催しました（受講者12名）。

(ウ) 広報

花と緑の街づくりを進めるため、緑化に関する情報を提供しました。

- ① 季刊誌「みどり」、ホームページ、SNSを活用し緑化に関する情報発信や、イベントの告知等を行いました。
- ② 国際園芸博覧会、ガーデンネックレス横浜のチラシの配布など、市内の関連情報を発信しました。
- ③ 各種パンフレット、ホームページ等を活用し、推進団体の募集・各種助成案内、よこはま緑の街づくり基金の募集等を行いました。

(2) 公園事業

決算額：1,194,246 千円

公園緑地や植物園等の特性を活かした体験活動やイベント、文化・芸術やスポーツ振興に寄与する事業を実施し、利用者の皆様へ様々な活動の機会を提供するとともに、地域社会のコミュニティ形成の促進を図りました。また、「快適できれいな公園づくり」を目指し、管理する11公園・施設で安全・安心・快適な公園の管理運営に努めました。



野島公園
季節の装飾

令和3年度は、コロナの感染拡大防止対策として、横浜市の通知やガイドライン等に基づき、屋内施設の人数制限や有料施設の休場・利用自粛要請、海水浴場休場、大規模イベントの中止、イベント参加人数の制限等を行いました。また、手指の消毒資材設置や換気、ソーシャルディスタンスの徹底のほか、マスクの使用励行や手洗い励行などの啓発も行いました。

ア 普及・地域連携

公園緑地や植物園等の利用を促進するとともに地域の活性化を図るため、施設の特性を活かした体験活動や季節恒例のイベント、市民の皆様と協働した取組等を展開しました。

(7) 公園緑地を活用したイベント等

季節の装飾のほか、「海の環境を考える親子講座（海の公園）」、「植物等の展示会（こども植物園）」、「プレイパーク（俣野公園、長浜公園）」など、自然環境や地域交流に関連するイベント、教室、講座等を実施しました。

※公園緑地を活用したイベント等の主な取組実績はP.10表参照



こども植物園
さつき盆栽展

(4) 市民参加・協働

ボランティアの皆様や地域の住民・企業・団体・学校等の皆様と協働し、清掃活動や環境教育に関連するイベントや教室等を実施しました。

※市民参加・協働の主な取組実績はP.11表参照



長浜公園
ヤゴ救出大作戦

イ 文化・芸術振興

公園施設を活用して、市域の文化・芸術振興に寄与するため、「世界のクリスマス（横浜山手西洋館）」のほか、「花と博文邸（野島公園）」、「リビングコンサート・ガーデンコンサート（俣野別邸庭園）」等を開催しました。

※文化・芸術振興の主な取組実績はP.11-12表参照



俣野別邸庭園
リビングコンサート

ウ スポーツ振興

公園の運動施設を活用して市民の皆様の健康増進やスポーツ振興に寄与するため、「トスベースボール大会（岸根公園、長浜公園、野島公園）」、「野球教室（岸根公園、長浜公園）」、「テニスステップアップレッスン（山手公園）」等、各種スポーツ教室や園内での運動イベント等を開催しました。

※スポーツ振興の主な取組実績はP.12表参照



長浜公園
トスベースボール大会

エ 管理運営

利用者の皆様に安全・安心・快適な公園を利用いただくため、窓口案内や清掃、点検、修繕、植栽・施設管理（飲食・物販含む）、広報、集客活動等を行いました。

(7) 利用者サービス

利用者のニーズを把握するためのアンケート調査を実施してサービス向上に活かしたほか、公園のイベントや日々のトピック等の情報発信、「愛犬のお散歩マナー教室」、「遊具の遊び方教室」といった公園利用に係る啓発活動、災害や事故を未然に防ぐ安全対策等、利用者サービスの向上や安全・安心な施設利用の促進に努めました。

令和3年度は、令和2年度に引き続き、園内放送などでコロナに関する注意喚起を行うとともに、利用者に不安がないよう、施設・設備の消毒などの感染症対策を万全に行いました。

(4) 施設・園地等管理

園内の清掃や、園路・施設・給排水設備等の点検・補修・改良等を実施したほか、各公園の特性に応じた植物や生物の育成や管理、花壇づくり等を行いました。また、災害対応のため、災害時優先回線携帯電話の配備や防災用品の配備を各公園で実施し、危機管理体制の強化に努めました。

令和3年度は、近年被害が拡大しているナラ枯れ(注)への対応として、枯損樹木を伐採するなど被害拡散防止に努めました。

また、SDGsの取組として、海の公園ほか5公園で、環境負荷の低いグリーン電力を導入したほか、岸根公園ほか35公園・施設の低圧電力（従量電灯）では、再エネ100%電力の調達を行いました。横浜市児童遊園地では、池・流れをビオトープ「いきものサンクチュアリ」として整備しました。

(注) ナラ枯れとは、カシノナガキイムシが媒介するナラ菌により、ブナ科樹木が枯れる現象のこと。



ナラ枯れ対策の様子

(7) 広報

ホームページで、公園の基本情報のほか、最新イベントの告知やお知らせ等を配信しました。特に公園ブログ及び公園Facebookでは、花の見ごろや開催したイベントの様子等を積極的に発信しました。また、公園施設の認知度を高めるため、広報よこはま、タウン誌等の媒体を活用し、タイムリーな情報提供に努めました。

その他、山手通信やこども植物園だより、公園で開催するイベントや動植物の紹介を行う印刷物の発行を行いました。

◆主な取組実績

【(2)-ア-(7) 公園緑地を活用したイベント等取組実績一覧 (P.8)】



俣野別邸庭園
庭園散歩



海の公園
海の環境を考える親子講座



俣野公園
プレイパーク

	実施場所	実施件数 (件)	参加者数 (人)
山手ローズウィーク (コンサート、庭園ガイド、お茶会等)	山手イタリア山庭園、横浜市イギリス館	3	297
海開きイベント	海の公園	中止	—
海とのふれあいセンターまつり	海の公園	中止	—
海の環境を考える親子講座	海の公園	9	134
植物園出張講座	三ツ沢公園、俣野別邸庭園	中止	—
動物園出張講座	富岡総合公園ほか4施設	中止	—
季節の装飾 (端午、重陽の節句等の四季折々の装飾)	岸根公園ほか10施設	61	38,241 他多数
季節のまつり等 (春祭り、公園感謝 DAY 等)	馬場花木園ほか2施設 (三ツ沢公園ほか4施設：中止)	11	2,531
自然工作教室	長浜公園、俣野別邸庭園 (三ツ沢公園ほか2施設：中止)	7	145
自然観察会	長浜公園ほか2施設 (三ツ沢公園ほか2施設：中止)	22	366
野鳥観察会・教室	富岡総合公園、俣野別邸庭園 (長浜公園：中止)	2	27
子ども向けの花と緑の体験プログラムの提供	こども植物園	13	176
植物関連の講座・教室	こども植物園	40	538
植物等の展示会	こども植物園	16	4,520
みどりの学校	こども植物園	11	91
愛犬マナー教室	俣野公園	1	9
プレイパーク	俣野公園、長浜公園	15	4,307
秋の寄せ植え講座	外交官の家	1	12
落ち葉&ボールプール	長浜公園	1	89
愛犬マナーアップ週間	長浜公園	1	38
歴史資料展【開園50周年記念】	岸根公園	1	315
海中探検	海の公園	1	62
ドッグランイベント	海の公園	2	約500

【(2) -ア-(イ) 市民参加・協働取組実績一覧 (P.8)】



海の公園
ボランティア DAY



三ツ沢公園
花苗植え付け



三ツ沢公園
国際園芸博覧会ロータリー花壇

	実施場所	実施件数 (件)	参加者数 (人)
海の公園ボランティア DAY	海の公園	6	110
ビーチクリーン活動の支援	海の公園	51	2,159
ヤゴ救出大作戦	長浜公園	1	56
公園ボランティア	馬場花木園ほか 10 施設	1,898	7,868
地域との連携	俣野別邸庭園ほか 9 施設 (俣野公園：中止)	202	3194
バラ、宿根草、竹、花ボランティア・みどりの学校サポーター	こども植物園	93	822

【(2) -イ 文化・芸術振興取組実績一覧 (P.8)】



山手西洋館
ハロウィンウォーク



俣野別邸庭園
リビングコンサート



野島公園
花と博文邸

	実施場所	実施件数 (件)	参加者数 (人)
花と器のハーモニー	山手西洋館	中止	—
茶道体験教室・お茶会	馬場花木園 (野島公園：中止)	1	20
歴史や文化の講座・教室	馬場花木園ほか 4 施設	7	333
サマーフェスティバル(コンサート、各種教室等)	山手西洋館	中止	—
ハロウィンウォーク	山手西洋館、山手公園および近隣施設	1	26,790
映画上映会	俣野公園	中止	—
世界のクリスマス・イルミネーション・キャンドルガーデン	山手西洋館、山手 68 番館	1	71,881
横浜山手芸術祭 (市民・地域による美術作品展等)	山手西洋館および近隣施設	1	11,190
花と博文邸 (花で館を装飾)	野島公園	1	1,398
ヒマラヤスギ共和国ガーデンコンサート	山手公園	1	100
西洋館コンサート	ベーリック・ホール、山手 234 番館 (山手 111 番館ほか 2 施設：中止)	17	477
リビングコンサート・ ガーデンコンサート	俣野別邸庭園	14	198

	実施場所	実施件数 (件)	参加者数 (人)
館内ガイド	山手西洋館	中止	—
西洋館・テニスの歴史クイズ	山手西洋館、テニス発祥記念館	12	3,915
旧山手 68 番館の展示コーナー	旧山手 68 番館	12	—
茶室のお試し利用制度・地域活動団体誘致	馬場花木園	10	95
茶室の未使用時の一部開放	馬場花木園	中止	—
西洋館ウエディング	山手西洋館 (山手 234 番館を除く)	7	143
昭和に関する展示	俣野別邸庭園	1	197

【(2) -ウ スポーツ振興取組実績一覧 (P.9)】



山手公園

テニスステップアップレッスン



岸根公園

横浜 DeNA ベイスターズ野球教室



岸根公園

青空ヨガ

	実施場所	実施件数 (件)	参加者数 (人)
テニスステップアップレッスン	山手公園	2	14
ドリームカップ YOKOHAMA ソフトボール大会	岸根公園ほか3施設	中止	—
「テニスの日」記念イベント	山手公園、テニス発祥記念館	中止	—
野球運動会	俣野公園	1	200
野球場の冬期開場	岸根公園、野島公園、長浜公園	14	1,090
テニス大会『スクスクのっぽくん大会』	長浜公園	1	39
トスペースボール大会	岸根公園、野島公園、長浜公園	4	837
野球場無料開放サービス	岸根公園	中止	—
ツリークライミング体験	岸根公園	中止	—
サッカースクール	海の公園、長浜公園	45	1,374
横浜 DeNA ベイスターズ野球教室	岸根公園、長浜公園 (野島公園：中止)	21	1,708
テニス教室	三ツ沢公園	490	5,047
室内練習場と球場内諸室の貸出	俣野公園	510	2,919
ウォーキング教室	富岡総合公園	1	29
球技場の規定サイズでの利用サービス	長浜公園	1	501
青空ヨガ	岸根公園	3	60

(3) 動物園事業

決算額：3,076,953 千円

動物園の4つの役割である「種の保存」、「調査研究」、「環境教育」、「レクリエーション」を着実に果たすために、来園者・市民の皆様に対して野生生物や自然環境の保全の重要性を啓発しました。また、絶滅の危機に瀕している野生生物の繁殖や行動などの研究を行いました。加えて、施設を安全・安心・快適にご利用いただくための管理運営を行いました。



よこはま動物園
1月に繁殖したマレーバク

令和3年度は、緊急事態宣言等の発令を受け、コロナの感染拡大防止対策として横浜市から指示された期間においてよこはま動物園の入場制限を実施しました。また、「よこはま夜の動物園」は10日間の開催を予定していましたが、1日のみの開催となりました。

一方、動物園が比較的感染リスクの少ない集客施設として市民の皆様にご認知されたこともあり、よこはま動物園は平成30年度以来の100万人を超える皆様、金沢動物園は平成29年度以来の32万人を超える皆様にご来園いただきました。

コロナの感染拡大防止と施設利用の促進を両立させるための取組として、手指の消毒資材設置や換気の徹底、マスクの使用励行などを行うと共に、来園を控えた皆様のために、ブログやSNSでの情報発信を強化しました。

	令和3年度入園者数(人)	令和2年度入園者数(人)
よこはま動物園	1,032,780	754,247
野毛山動物園	500,925	390,886
金沢動物園	322,346	263,224
合計	1,856,051	1,408,357

ア 普及啓発

来園者・市民の皆様が、動物を通じて「命のすばらしさ」や「命のぬくもり」、「自然環境の大切さ」などについて関心を深め、学ぶための事業を、コロナの感染拡大防止対策を講じながら、教育機関やボランティア等と連携して推進しました。

(7) 企画展等

動物を通じた自然環境に関するテーマを取り上げた企画展等を開催しました。

よこはま動物園では、「干支展」等、動物の魅力や生態を伝える企画展を開催したほか、「海のいきものSOS展」や「村田園長のとおき写真展」から派生したワークショップやトークショーを実施しました。



よこはま動物園
海のいきものSOS展

野毛山動物園では、動物園の役割のひとつである野生動物の保護活動の一環として、「動物たちの SOS 展」の中で、ペットや製品として消費される野生動物の生息地での密猟や密輸の現状等についてパネル展示で紹介するとともに、パネル展を回って動物たちの SOS を知りながら SDGs の達成を参加者の皆様と一緒に考えていけるクイズラリーを実施しました。

金沢動物園では、世界ゾウの日にちなみ、野生のゾウの現状や生態、保全活動について紹介する「世界ゾウの日特別展」等を実施しました。

※企画展等の主な取組実績は P. 20 表参照

(イ) 環境教育・体験活動

学校教育等と連携して、環境教育・体験活動を実施しました。各園とも新しい生活様式に対応するため、オンラインを活用したプログラムに注力しました。

よこはま動物園では、獣舎とレクチャールームをオンライン中継でつなぐ、獣舎バックヤードプログラムを実施しました。

野毛山動物園では、新たな生活様式に対応した「触らない小動物観察プログラム」の本格実施したほか、金沢動物園では、学習 DVD のリニューアルなどに取り組みました。

※環境教育・体験活動の主な取組実績は P. 21 表参照



よこはま動物園
オンラインプログラム

(ウ) 飼育体験

令和 3 年度は、2 年ぶりに各園で「1 日飼育体験」や「大人のための 1 日飼育体験」を実施予定でしたが、緊急事態宣言などの影響で、一部実施にとどまりました。よこはま動物園では代替企画として、動物園の仕事を学ぶプログラム「動物園のお仕事」などを実施しました。

※飼育活動の活動実績は P. 21 表参照



よこはま動物園
「動物園のお仕事」

(エ) イベント等

動物園の魅力アップと利用の促進等のため、可能な限りイベント等を実施しました。

令和 3 年度は、2 年ぶりに各園で「よこはま夜の動物園」を開催しましたが、緊急事態宣言の影響で 1 日のみ開催となりました。

また、よこはま動物園では、園内で飼育しているクマをテーマとした「ズーラシアフェス！」等を実施しました。

野毛山動物園では、4 月 1 日で開園 70 周年を迎えたことから、「70 周年思い出めぐり展」などをはじめとする記念イベント等を実施しました。

金沢動物園では、ゴールデンウィークに「Save the animal～あなたの知らない絶滅危惧種～」、正月には「どうぶつたちにおとしま」などを実施したほか、3 月 17 日に開園 40 周年を迎えたことから、「写真で紡ぐ、思い出の中の動物園」などをはじめとする記念したイベント等を実施しました。

※イベントの主な取組実績は P. 22 表参照



よこはま動物園
ズーラシアフェス

(オ) 市民参加・協働

動物ガイドボランティアの活動は、引き続き中止としましたが、代替企画としてパネル展等の制作を行いました。

一方、金沢動物園では、令和9年に横浜で開催する国際園芸博覧会の機運醸成に向けた取り組みとして、推進団体と協働して夏山口に市民協働花壇をつくりました。

※市民参加・協働の主な取組実績はP.23表参照

(カ) アニマルペアレント制度・動物園友の会事務局

①アニマルペアレント制度

動物への愛着と動物園への理解を深めるとともに、動物のエサや展示場の改善等を行うため、皆様から支援を募りました。

令和3年度から、新たに各動物園ホームページからクレジットカード決済での寄付ができるよう改善を図りました。

・ 支援実績

	口数（口）	金額（円）
よこはま動物園	622	3,110,000
野毛山動物園	393	1,965,000
金沢動物園	302	1,510,000
合計	1,317	6,585,000

・ 支援金の使途

よこはま動物園では、インドゾウ展示場への自動給餌器設置に活用しました。

野毛山動物園では、小獣舎への冷暖房設備設置、ツキノワグマ舎へのスポットクーラー設置、ペンギン展示場プールへの造波装置（水中ポンプ2台）設置等に活用しました。

金沢動物園では、パルマワラビー展示場への床面ゴムチップ施工、インドゾウ舎などで使用する耕運機等購入に活用しました。



よこはま動物園
インドゾウ自動給餌器

・ ニュースレター

ご支援いただいた動物の近況等の報告として、ニュースレターを年4回計1,600部発行しました。

・ 感謝の日イベント

アニマルペアレントの支援者向けに、各園でイベントなどを実施しました。

※実施概要はP.23表参照

②横浜市動物園友の会

横浜市動物園友の会の活動の事務局を務めました。令和3年度は、機関誌「Zoo よこはま」を年4回発行したほか、コロナの拡大防止の観点から例会はオンラインで開催しました。



Zoo よこはま

(4) 企業協賛

野生動物の保護・繁殖や、環境教育の普及・広報宣伝活動・自主事業の推進などのため、企業協賛を募りました。

※企業協賛実績は P. 23 表参照

(7) クラウドファンディング

当協会初の取組として、野毛山動物園の開園 70 周年に合わせ、4 月から 6 月にかけて、レッサーパンダ展示場改修の原資とするためのクラウドファンディングを実施しました。目標額 1,000,000 円に対し、総額 5,707,500 円のご支援をいただきました。展示場改修は 11 月に完成し、来園者・市民の皆様に公開しました。



野毛山動物園
レッサーパンダ展示場改修

続いて金沢動物園の開園 40 周年に合わせ、1 月から 3 月にかけて、インドゾウ展示場への自動給水装置設置の原資とするためのクラウドファンディングを実施しました。目標額 3,000,000 円に対し、総額 9,256,000 円のご支援をいただきました。自動給水装置設置の完成は令和 4 年夏頃の予定です。

イ 飼育展示・野生生物保全

飼育展示計画の立案、飼育動物の収集、展示や健康維持のための診療・検査を行ったほか、野生生物の保全のための調査研究、保護、繁殖や収集を行いました。

(7) 飼育展示

動物の生態に合わせた展示計画を策定し、実施したほか、飼育動物の記録や飼料の調達、給餌等を行いました。令和 3 年度末時点での 3 動物園合計の飼育動物点数は、3,670 点です。

※飼育展示動物の概要は P. 24 表参照



金沢動物園
コアラ

(4) 診療・検査

動物への血液検査やレントゲン検査、超音波検査等による検診のほか、ワクチン接種等による感染予防、新規搬入動物の検疫、死亡動物の病理解剖等の獣医療を行いました。

(7) 調査研究

飼育管理技術向上のために、大学や研究機関との共同で動物行動学など計 40 件の研究を実施し、野生動物の生理や生態の解明に努めました。また、外部研究会等への発表を計 28 件行ったほか、動物の生態や行動に関する園内研究会を計 48 件開催しました。

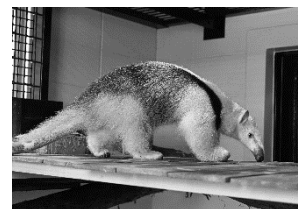
ツシマヤマネコ人工授精成功の研究成果については、世界的な業界学術誌「Animals」等で発表しました。

※調査研究の主な取組実績は P. 24 表参照

(I) 野生生物保護・繁殖

種の保存を目的として精子・卵子、血液、細胞等を凍結保存したほか、国内外の関係団体や研究機関等と連携して長期飼育下繁殖計画を策定し、希少種の保護・繁殖に取り組みました。令和3年度の繁殖点数は、計58点です。

※繁殖の主な実績はP.24-25表参照



野毛山動物園
ミナミコアリクイ

① 高病原性鳥インフルエンザ対策

横浜市と連携して「鳥インフルエンザ対策マニュアル」にのっとり、防疫対策に取り組みました。

② 豚熱（CSF）防疫対応策

横浜市と連携して、バックヤードに入る車両の消毒など、防疫対策に取り組みました。

③ 傷病鳥獣の保護

ケガや病気により救護された野生鳥獣（鳥類・哺乳類）を治療し、野生に戻す取組を行いました。令和3年度は、計602点の傷病鳥獣を保護しました。

※保護実績はP.25表参照

④ 講演会等の実施

野生動物保護についての市民の皆様に向けた普及活動として、コロナの感染拡大防止対策を講じながら、可能な限り各園で講演会等を実施しました。

よこはま動物園では、7月の「海の日」に合わせ、海洋プラスチック問題についての講演会「海の生き物SOSトーク～かもめの暮らす海を考える～」を実施したほか、1月には、アメリカに本拠地を置く「オカピ保全プロジェクト」のメンバーに、オカピの野生の状況や保存活動についてお話いただく初のオンラインシンポジウム「よこはまのどうぶつえん×オカピ保全プロジェクト～オカピの森が世界をつなぐ！～」を実施しました。



よこはま動物園
オカピオンラインシンポジウム

野毛山動物園では、2月にオンラインセミナー「トラのいない動物園～私たちの行動で変わるトラの未来」を実施しました。（公社）日本動物園水族館協会（以下、「JAZA」という。）の生物多様性委員会スマトラトラ計画管理者と、よこはま動物園、野毛山動物園の飼育担当者を講師に、絶滅危惧種のスマトラトラの域外保全について講演しました。

金沢動物園では、10月に「Zoo to wildセミナー ゾウオロジー～ゾウが教えてくれたこと～」を実施し、ゾウの研究者とゾウ飼育員による講演と、飼育下個体の観察会を行いました。

⑤ ツシマヤマネコ保護増殖事業への参加

よこはま動物園では、環境省から JAZA へ委託された本事業に平成 18 年から参加しています。

令和 3 年度は、令和 3 年 3 月に人工授精により誕生し、人工哺育で育った雌 1 頭を、次の繁殖につなげるため、10 月に他園へ出園しました。

また、11 月から 12 月にかけて雌 2 頭、雄 2 頭を新たに導入し、12 月から 1 月にかけて左記 4 頭に対し人工授精を実施しました。そのほか、飼育展示を通じて市民の皆様への普及活動を行いました。



よこはま動物園
出園したツシマヤマネコ

⑥ ミヤコカナヘビ域外保全事業への参加

野毛山動物園では、環境省から JAZA に委託された本事業に令和 3 年度から参加しています。

令和 3 年度は、新規導入された 10 頭の飼育を通じて、飼育下繁殖技術の向上と科学的知見の集積に取り組みました。



野毛山動物園
ミヤコカナヘビ

⑦ トゲネズミ類生息域外保全事業への参加

金沢動物園では、環境省から JAZA に委託された本事業に 7 月から参加しています。

アマミトゲネズミの雄 3 頭、雌 3 頭を導入し飼育下繁殖に取り組み、3 月に繁殖に成功しました。



金沢動物園
アマミトゲネズミ

(オ) 動物収集・血統管理

新規飼育展示動物の収集や飼育動物の補充のため、他園と動物の交換、貸借を行いました。令和 3 年度は、計 32 点の入園、計 25 点の出園がありました。

また、動物の誕生、死亡、移動等の情報を記録する動物台帳の管理や、国内外への会議 (JAZA、世界動物園水族館協会 (WAZA) 等) に参加するなど、関係団体と協力して血統管理及び情報交換を行いました。

※入出園の主な実績は P. 25 表参照

ウ 管理運営

コロナ禍の開園でも、利用者の皆様が安全・安心・快適に利用できるためのサービスを提供するため、窓口案内や清掃、点検、修繕、植栽・施設管理 (飲食・物販含む)、広報、集客活動等を行いました。

(7) 利用者サービスの提供

利用者のニーズを把握するためのアンケート調査の実施や、近隣の警察や消防署等と連携して災害や事故に対する訓練を行ったほか、7 月には、よこはま動物園にキャッシュレス購入ができる券売機を導入し、利用者サービスの向上や安全・安心な施設利用の促進に努めました。



よこはま動物園
消火訓練の様子

① 利用者調査

来園者ニーズを把握し、サービスや動物展示などを改善するためアンケート調査を実施しました。(回答数：よこはま動物園 666 件、野毛山動物園 648 件、金沢動物園 366 件、3 動物園計 1,680 件)。

利用者満足度で「満足」と回答した割合(※)は、よこはま動物園が 98.6% (前年度 98.1%)、野毛山動物園が 98.1% (前年度 97.5%)、金沢動物園が 97.0% (前年度 97.9%) でした。

※全体的な満足度について、「とても満足」、「やや満足」と回答された割合

② 災害への備え

大規模な災害対策として、各園に飲料水を備蓄したほか、近隣の警察や消防署等と連携して災害や事故に対する訓練などを実施し、安全性の向上に努めました。

(イ) 施設・園地等管理

安全・安心して利用できる施設の提供と動物の健康管理のために、施設や展示場、設備機器等の清掃・点検・補修・改良等を行いました。

よこはま動物園では、ニホンザル展示場止まり木修繕や給湯器更新、チンパンジー展示場等の高木剪定、日本の山里の四ツ目垣更新などを実施しました。

野毛山動物園では、レッサーパンダ舎展示場改修、小獣舎空調設備設置工事、グレビーシマウマ舎空調設備設置工事、猛獣舎(トラ側)空調設備設置工事、爬虫類館管理通路及び観覧通路空調設備設置工事、なかよし広場横トイレベビーシート交換、「子供の遊び場」ダスト舗装工事等を実施しました。

金沢動物園では、にこにこゲート看板更新、園内各所再塗装、ゾウ舎大型発電機の整備、ベンチ・テーブル更新、トイレの洋式化、遊具修繕等を実施しました。また、園内で飼育するインドゾウのフン堆肥化や、コーヒー豆残渣の敷材活用など、循環型社会の実現に貢献しました。

また、3 動物園ともナラ枯れへの対応として、枯損樹木の伐採など被害拡散防止に努めました。

※施設修繕・改修等の主な実績は P. 26 表参照



よこはま動物園
ニホンザル展示場止まり木

(ウ) 広報・集客活動

動物園や動物についての情報を提供するため、看板やポスター等の制作・設置、各種メディアへの情報発信や、SNS (Facebook/Twitter/YouTube) での情報発信を行い、タイムリーな情報提供に努めました。

特に野毛山動物園及び金沢動物園では、クラウドファンディングへの取組を積極的に広報し、各メディアに取り上げられることで、目標を達成しました。



ポスター

◆主な取組実績

【(3) -ア-(7) 企画展等取組実績一覧 (P. 13-14)】



よこはま動物園
村田園長のとっておき写真展



野毛山動物園
レッサーパンダパネル展



金沢動物園
写真で紡ぐ、思い出の中の動物園

実施場所	名称	実施日	実施日数(日)
よこはま動物園	とりたま	3/3~4/5 (注)	31
	大うんち展	3/3~5/31 (注)	84
	飼育の日パネル展	3/24~5/10 (注)	48
	海のいきもの SOS 展	6/2~8/30	78
	村田園長のとっておき写真展	9/1~11/29	82
	ズーラシアフェス! 「クマ、熊パネル展」	10/23~11/14	20
	干支展「とらづくし」	12/1~2/28	74
	大うんち展	3/2~5/30 (注)	85
	飼育の日パネル展	3/16~5/9 (注)	54
野毛山動物園	動物園思い出めぐり (パネル展)	3/23~12/28 (注)	251
	横浜市庁舎 開園 70 周年記念パネル展	3/30~4/13 (注)	15
	横浜高島屋 開園 70 周年記念パネル展	3/31~4/6 (注)	7
	飼育員お仕事紹介パネル展	4/6~18	12
	西区役所 開園 70 周年記念パネル展	5/31~6/16	17
	クラウドファンディングサイト「マクアケ」にて応援コメントパネル展	6/1~9/30	105
	世界キリンの日パネル展	6/17~7/31	39
	中区役所 開園 70 周年記念映像展	6/21~25	5
	野毛山動物園開園 70 周年横浜市立図書館開業 100 周年パネル展	7/13~8/9	33
	動物感謝祭パネル	9/1~20	18
	レッサーパンダ展示場リニューアルパネル展	11/2~12/19	42
	チンパンジーのピーコさん来園 55 周年パネル展	12/8~3/31	95
	教育普及ボランティア「Zoo のげやま探検隊」活動報告	12/20~2/28	57
	動物たちの SOS 展パネル展	3/1~3/31	27
金沢動物園	ののほな館企画展「みちかな森と生きものの暮らす森展」	11/21~6/6 (注)	67
	夏を乗り切れ! 納涼写真展	6/30~7/31	28
	ののほな館企画展「里山を彩るヤマユリ展」	6/12~7/4	20
	ののほな館企画展「身近ないきものを知ろう!」	7/10~9/12	61
	金沢動物園企画展「身近ないきものを知ろう!」	7/20~8/29	36
	世界ゾウの日特別展	8/1~8/31	26
	ご長寿動物写真展	9/1~10/10	36
	世界サイの日パネル展	9/10~9/30	18
	ののほな館企画展「みちかな森と生きものの暮らす森展」	9/18~11/4	45
	世界オカピの日パネル展	10/18~10/31	14
	国際テナガザルの日パネル展	10/23~10/24	2
	なるほどアニマルホスピタル写真展	11/2~12/28	49
	ののほな館企画展「里山のいきもの展」	11/20~2/27	82
	どうぶつたちから年賀状展	1/2~1/10	8
	写真展 Live in North America	1/2~2/27	49
	写真で振り返る金沢動物園展	1/2~5/31 (注)	135
	バレンタインスペシャル企画「動物たちの好きなんです写真展」	2/1~2/27	24
	ののほな館企画展「春よ来い! 早く来い展」	3/5~4/24 (注)	46
	写真展「写真で紡ぐ、思い出の中の動物園」	3/19~5/31(注)	70

(注) 複数年度にまたがった実施期間

【(3)-ア-(イ) 環境教育・体験活動取組実績一覧 (P.14)】



よこはま動物園
ガイドツアー



野毛山動物園
出張観察名人



金沢動物園
キリンガイド

実施場所	名称	実施日	参加者数(人)
よこはま動物園	職場見学・職業体験・職業インタビュー・出張講演・連携授業(オンライン対応等含む)等	通年	2,463
野毛山動物園		通年	2,170
金沢動物園		通年	6,017
よこはま動物園	団体用学習プログラム	通年	4,590
野毛山動物園		通年	1,366
金沢動物園		通年	5,170
よこはま動物園	ガイドツアー等	通年	511
野毛山動物園		中止	—
金沢動物園		1/16	100
よこはま動物園	動物ガイド	通年	18,306
野毛山動物園		通年	10,363
金沢動物園		4~1月	8,643
よこはま動物園	「アフリカのサバンナ」エリアでの体験活動 ①バードショー	通年	6,610
	「アフリカのサバンナ」エリアでの体験活動 ②ラクダライド	中止	—
	「アフリカのサバンナ」エリアでの体験活動 ③ピグミーゴートとのふれあい	中止	—
	ばかばか広場での体験活動 ①小動物とのふれあい	中止	—
	ばかばか広場での体験活動 ②馬とのふれあい	通年	31,747

【(3)-ア-(ウ) 飼育体験活動実績一覧 (P.14)】

	実施場所	実施日	参加者数(人)
1日飼育体験	よこはま動物園	7/28~31	46
	野毛山動物園	7/28~30	23
	金沢動物園	11/20、21	23
大人のための1日飼育体験	よこはま動物園	中止	—
	野毛山動物園	11/27、28	16
	金沢動物園	11/23	10

※コロナ拡大防止の観点から、従来の飼育体験プログラムは中止としましたが、代替企画として動物園の仕事を学ぶプログラム等を実施しました。

【(3) -ア- (I) イベント取組実績一覧 (P.14)】



よこはま動物園
ハッピークリスマス



野毛山動物園
あちこち 70



金沢動物園
プロジェクションマッピング

実施場所	名称	実施日	参加者数(人)
よこはま動物園			2,796
野毛山動物園	「よこはま夜の動物園」	8/1	1,524
金沢動物園	ナイトズーラシア・ナイトのげやま・ナイト金沢 ZOO		562
3動物園共通	ドリームナイト・アット・ザ・ズー		中止
よこはま動物園	ズーラシアガーデンパーティー	3/27～4/4 (注)	26,458
	ズーラシア夜市	8/1	2,796
	ズーラシアフェス!～クマ、熊、くま?～	10/23～11/14 土日祝	71,079
	ズーラシアハロウィン	10/1～10/31	107,244
	村田園長のとおき写真展ガラリートーク～sense of wonder～	11/21	43
	ハッピークリスマス in ズーラシア	12/23～26	427
	WONDER DOORS 地球のマングラ★ワンダーズ「ツシマヤマ ネコ漫談紀行(オンライン)」	12/25、 1/22、2/19	71
	ズーラシア×オカピ保全プロジェクト オンラインシンポジウム	1/30	84
	ハッピーバレンタイン in ズーラシア (動画配信)	2/12～14	5,409
ズーラシアガーデンパーティー	3/26～4/3 (注)	28,115	
野毛山動物園	開園 70 周年記念 野毛山動物園セミナー2021 動画配信	2/27～12/28 (注)	—
	あちこち 70 動物も一緒に 70 周年	3/16～12/28 (注)	397,742
	70 年のあゆみ・思い出アルバム (デジタルサイネージ)	3/23～12/28 (注)	387,805
	開園感謝祭(ノベルティ配布)	4/1、2	140
	のげやま七夕まつり	6/30～7/7	2,241
	応援購入サイト「マクアケ」支援金を使ったレッサーパンダ展示 場リニューアル記念ノベルティプレゼント	11/2、3	200
	ニホンツキノワグマの「サンペイ・コマチ」誕生日会	12/12	250
	野毛山動物園セミナー (オンライン)	2/26	48
	動物たちの SOS 展 SOS クイズラリー	3/5、6	726
金沢動物園	Save the animal ～あなたの知らない絶滅危惧種～	4/29～5/5	24,090
	環境月間「ズーレンジャークイズラリー」	6/1～30	17,658
	世界ゾウの日特別展	8/1～8/31	12,982
	ナイト金沢 ZOO プロジェクションマッピング	8/1	562
	ハロウィン装飾	10/1～10/30	32,971
	Zoo to Wild Fes Autumn～身近な自然に触れてみよう～	10/9、10	5,455
	世界オカピの日特別動画上映・配信	10/17～31	16,328
	Zoo to Wild セミナー「ゾウが教えてくれたこと」	10/30	25
	クリスマス特別企画「サンタクロースのトナカイが金沢 動物園に逃げてきた!？」動画上映・配信	12/19～25	3,223
	干支記念撮影スポット (トラツグミ等)	12/1～1/10	25,558
	どうぶつたちにおとしだま	1/1、2	3,915
	動物たちから新年のごあいさつ	1/2～10	9,514
	よこはまのどうぶつえん公開飼育研究会 (動画配信)	—	—
	Zoo to Wild Fes Spring ～楽しく学ぶ SDGs～	3/19～21	9,157
	開園 40 周年記念「写真で紡ぐ、思い出の中の動物園」	3/19～5/31	19,758

(注) 複数年度にまたがった実施期間

【(3) -ア- (オ) 市民参加・協働取組実績一覧 (P. 15)】

・ボランティア支援・協働実績

実施場所	実施内容	実施件数 (回)
よこはま動物園	動物ガイド等	14
野毛山動物園		中止
金沢動物園		1
3動物園共通	調査・研究活動のサポート	中止
金沢動物園	植物管理補助	28
	園芸博 PR 花壇づくり	1

・地域との連携実績

実施園館	連携先	実施内容	実施件数 (件)
よこはま動物園	里山ガーデン等	パネル展示の実施等	4
野毛山動物園	共同募金会等	PR 大使に就任したグレビーシマウマのピンバッジ作成協力等	6
金沢動物園	日本郵便南関東支社等	郵政事業 150 周年を記念した塗り絵展の実施等	2

【(3) -ア- (カ) ① 感謝の日イベント実績一覧 (P. 15)】

	実施日	実施内容
よこはま動物園	10/3、2/6 (中止)	まん延防止等重点措置のため中止。代替として園内の魅力を解説し園内散策の際に楽しんでいただける冊子を提供。
野毛山動物園	10/10、2/27 ~ 3/27 (中止)	秋は「開園前の動物園をのぞいてみよう」を実施。冬はまん延防止等重点措置のため中止。代替として開園前の様子を参加予定者に動画配信。
金沢動物園	9/25、2/26 (中止)	秋は人数を制限してバックヤードツアー実施、春はまん延防止等重点措置のため中止。代替として参加予定者に特別動画を配信。

【(3) -ア- (キ) 企業協賛実績一覧 (P. 16)】

	協賛企業
よこはま動物園	ウエイズグループ (横浜トヨペット(株)、トヨタカローラ神奈川(株)、 ネットトヨタ神奈川(株)、(株)トヨタレンタリース横浜)
	三井住友海上あいおい生命保険(株)
	コカ・コーラ ボトラーズ ジャパン(株)
	サントリービバレッジソリューション(株)
	高梨乳業(株)
	(株)博報堂
野毛山動物園	コカ・コーラ ボトラーズ ジャパン(株) (株)博報堂
金沢動物園	(株)博報堂

【(3)-イ-(7) 飼育展示動物一覧(概要)(P.16)】

項	目	目	科	種	点
よこはま動物園	哺乳綱	10	27	52	348
	鳥綱	15	20	41	235
	爬虫綱	2	2	5	11
	魚綱	1	1	1	1
	小計	28	50	99	595
野毛山動物園	哺乳綱	7	17	18	455
	鳥綱	11	13	30	172
	爬虫綱	3	16	30	147
	魚綱	2	3	4	1,145
	小計	23	49	82	1,919
金沢動物園	哺乳綱	6	13	24	160
	鳥綱	8	9	11	19
	爬虫綱	1	3	5	12
	両生綱	2	5	7	36
	魚綱	3	4	4	929
	小計	20	34	51	1,156

※詳細はIV-4-(1)～(3)参照(P.45-50)

※令和4年3月31日時点

【(3)-イ-(ウ) 調査研究取組実績一覧(P.16)】

	区 分	実施件数(件)
大学等と連携した 調査研究	よこはま動物園(日本大学、京都大学等)	20
	野毛山動物園(近畿大学、酪農学園大学等)	8
	金沢動物園(日本大学、東京農業大学等)	17
外部研究会等への 発表	よこはま動物園(野生動物保全繁殖研究会等)	26
	野毛山動物園(動物園大学等)	9
	金沢動物園(エンリッチメント大賞2021受賞講演等)	14
園内研究会	よこはま動物園	24
	野毛山動物園	12
	金沢動物園	12

【(3)-イ-(イ) 繁殖実績一覧(P.17)】



よこはま動物園
アカアシドウクラングール



野毛山動物園
オグロワラビー



金沢動物園
オオツノヒツジ

	種 名	点数 (点)	備 考
よこはま動物園	アカアシドゥクラングール	2	自然
	テングザル	2	自然
	マレーバク	1	自然
	エランド	1	自然
	キリン	2	自然
	フンボルトペンギン	1	自然
	カンムリセイラン	4	自然
	オウギバト	4	自然
	キアシセグロカモメ	2	自然
野毛山動物園	オグロワラビー	1	自然
	アカエリマキキツネザル	2	自然
	フサオマキザル	1	自然
	ハウシャガメ	3	人工
	ヘサキリクガメ	5	人工
	インドホシガメ	2	人工
	インドクジャク	2	人工
金沢動物園	オオツノヒツジ	1	自然
	スーチョワンバーラル	3	自然
	キリン	1	自然
	アマミトゲネズミ	5	自然

【(3) -イ- (イ) 傷病鳥獣保護点数 (P.17)】

	点 数 (点)
よこはま動物園	212
野毛山動物園	44
金沢動物園	346
合 計	602

【(3) -イ- (オ) 動物入出園実績 (P.18)】

	入 園		出 園	
	動 物 名	点数 (点)	動 物 名	点数 (点)
よこはま動物園	ユーラシアカワウソウ	1	ボルネオオランウータン	2
	ツシマヤマネコ	4	リカオン	2
	フンボルトペンギン	5	ツシマヤマネコ	3
			ケープハイラックス	1
			エランド	2
			キリン	1
			フンボルトペンギン	1
			オウギバト	1
野毛山動物園	ベニハチクイ	10		
	ミナミコアリクイ	1	オカヨシガモ	1
	インドホシガメ	2		
	テンジクネズミ	4		
	ハミルトンガメ	4		
	グリーンイグアナ	1		
金沢動物園	フンボルトペンギン	1		
	ベアードバク	1	ニホンカモシカ	1
	ニホンカモシカ	1		
	コアラ	1		
	アマミトゲネズミ	6		

【(3) -ウ- (イ) 施設修繕・改修等実績一覧 (P.19)】



よこはま動物園
四ツ目垣更新



野毛山動物園
レッサーパンダ展示場改修



金沢動物園
看板更新

	実施項目	概要
よこはま動物園	ニホンザル展示場止まり木修繕	老朽化した止まり木や斜面保護ネットを更新しました。
	給湯器更新	老朽化した獣舎などの給湯器を更新しました。
	チンパンジー展示場等の高木剪定	展示場の魅力向上・植物の健全な育成のため、展示場内の高木整理や電柵改修を実施しました。
	日本の山里四ツ目垣更新	老朽化した四ツ目垣を修繕しました。
野毛山動物園	レッサーパンダ舎展示場改修	老朽化した展示場の止まり木等を撤去して、新たに擬木や渡り板等を追加し、空間的に行動範囲を広げるための改修を行いました。
	空調設備設置工事	飼育個体の適切な管理を行うため、各獣舎内及び爬虫類館に空調設備を設置する工事を行いました。 場所：小獣舎、グレビーシマウマ舎、猛獣舎（トラ側）、爬虫類館
	なかよし広場横トイレベビーシート交換	なかよし広場横トイレの古くなったベビーシートを交換しました。
	子供の遊び場ダスト舗装工事	散策地区の「子供の遊び場」のダスト舗装工事を行いました。
金沢動物園	にこにこゲート看板更新	にこにこゲートの看板を更新したほか、経年劣化により剥がれが目立った場所を再塗装しました。
	トイレ洋式化と内装更新	ユーラシア休憩所等のトイレの洋式化とトイレ扉の更新を行いました。
	大型発電機の整備	停電に備え、ゾウ舎に非常用発電機を設置しました。
	ベンチ・テーブル更新	動物園内 22 台、植物区 8 台のベンチ・テーブルを更新しました。
	こども広場斜面遊具更新	ローラーすべり台など斜面遊具の傷んだ箇所を更新しました。
	キリンおよびクロサイ展示場擬岩修繕	展示場の擬岩の補修を行いました。
	ほのぼの広場ヤギ橋交換修繕	老朽化したヤギの展示場の木製の橋を交換修繕しました。
	ペリカン展示場デッキ修繕	老朽化したペリカン展示場の木製デッキを交換修繕しました。

2 収益事業

(1) 経営事業

決算額：919,550 千円

公園、動物園に附帯する駐車場、飲食施設や物販施設の経営、自動販売機による飲料等の販売を行いました。

令和3年度は、7月から10月にかけて発令された緊急事態宣言や、1月から3月にかけて発令されたまん延防止等重点措置などの中でも、手指の消毒資材設置や換気の徹底、マスクの使用励行など感染防止対策を徹底することで営業を継続し、公益目的事業等の財源とするための収益確保に尽力しました。また、各飲食施設や物販施設等において、キャッシュレス決済システムを適宜導入し、お客様サービスの向上を図りました。



こども自然公園駐車場

ア 駐車場

公園、動物園等の利用者の利便を図るため駐車場を経営しました。

	収容台数（台）			利用台数（台）		
	普通車	バス等	自 動 二 輪 車	普通車	バス等	自 動 二 輪 車
公園駐車場(19 公園)	4,418	47	23	1,031,674	2,301	6,532
動物園駐車場(2 動物園)	3,542	49	—	326,065	2,368	—
その他駐車場(1 箇所)	101	0	—	41,066	—	—
合 計	8,061	96	23	1,398,805	4,669	6,532

バス等は収容可能台数（普通車のスペースを利用して収容）

イ 飲食

公園・動物園等で飲食店や喫茶室を運営しました。

各施設において、ソーシャルディスタンスを確保する観点から、店内の座席数を縮小する一方で、外売り等を強化するなどの代替策を講じ、売上の確保に努めました。

また、各動物園では、地元の食材にこだわったカレーやうどんなど、地産地消を取り入れたメニュー開発に努めました。特に、野毛山動物園では、レッサーパンダ展示場のリニューアルに合わせ、オリジナルメニュー「レッサーパンダランチ」を販売しました。また、金沢動物園では、開園40周年記念メニュー「ボンくんのランチプレート」の販売を開始しました。



野毛山動物園ひだまりカフェ
レッサーパンダランチ

ウ 販売

公園・動物園等で売店等を運営しました。

公園では、令和4年度に指定管理を開始することとなった根岸森林公園において、新たにカフェを運営するための準備を進めました。

各動物園では、3動物園で飼育する動物をモチーフにした「はしもとみおの彫刻 動物園のなかま」(カプセルトイのフィギュア)を販売し、ヒット商品となりました。また、よこはま動物園では、飼育員が監修し、動物の特徴を再現したぬいぐるみ(ヒガシクロサイ、セスジキノボリカンガルーなど)を販売しました。



カプセルトイのフィギュア

エ その他

バーベキュー場や公園売店の経営、自動販売機の設置・管理を行いました。また、よこはま動物園では園内移動バスの運行を行いました。

(7) バーベキュー場

海の公園他3箇所にあるバーベキュー場等を運営しました。

緊急事態宣言期間中は、横浜市の指示により新規予約受付停止や酒類提供停止を行いました。



野島公園バーベキュー場

(イ) 自動販売機事業

横浜市からの許可を受けて、市内の公園施設、動物園等に設置した199台(うち34台が災害時対応機種)の飲料・食品・利便性商品の自動販売機を管理しました。その他記念メダルや自動写真機(ポストカード)など6台の自動販売機を管理しました。

(ウ) 施設の貸出

馬場花木園の茶室や、クロス・パティオのグリーンスポット等を貸し出しました。

(エ) 園内バス

よこはま動物園内において来園者の利便性を向上させるため、オカピ型バス「ズッピ」号と「サバンナ」号の2台の運行を行いました。



よこはま動物園
ズッピ

3 広報・広聴

(1) 広報・広聴

ア 広報

当協会の事業の取組を広く市民の皆様に伝え、緑化や自然環境、野生生物に関する普及啓発と施設利用の促進を図るため、各種媒体等を活用した広報事業を展開しました。

(7) 記者発表

新聞等のマスメディアへの情報提供をより効果的に行うため、発表のタイミングや資料の充実に留意し、87件の記者発表を行いました。

(イ) ホームページ

四季折々のイベント情報やブログの更新など、タイムリーな情報提供に努めました。

(ウ) 季刊誌「みどり」

当協会の事業の取組や管理施設のイベント等を掲載する季刊誌を発行し、当協会の管理施設や横浜市役所、区役所、地区センター等で広く市民の皆様に配布・広報しました。(年4回計40,000部)

(エ) 「事業のご案内」

当協会の事業概要を紹介する冊子を作成し、ホームページにも公開しました。

イ 広聴

ホームページ等を通じて当協会に寄せられた132件のご意見・ご要望を真摯に受け止め、施設管理や各事業の取組に活かすなど、利用者満足度の向上に努めました。

4 事業横断の取組

(1) SDGs（持続可能な開発目標）の達成に向けた取組の推進

協会では、団体経営を進めるにあたり、職員一人ひとりがSDGsの趣旨を理解し、横浜市や市民・企業・団体の皆様、及び教育機関など多様なステークホルダーとの連携を図ることで、経済・社会・環境の三側面の調和や統合的な向上を目指しています。

令和3年度は、4月に「公益財団法人横浜市緑の協会 SDGs 達成に向けた取組2021-2030」を策定し、公開したほか、12月には、横浜市のSDGs認証制度”Y-SDGs”において、「上位=Superior」認証を取得しました。



Y-SDGs 認証状

ア 協会におけるSDGsの目標

分野	SDGs（持続可能な開発目標）	
環境		すべての人々の、安価かつ信頼できる持続可能な近代的エネルギーへのアクセスを確保する
		持続可能な生産消費形態を確保する
		気候変動及びその影響を軽減するための緊急対策を講じる
		持続可能な開発のために海洋・海洋資源を保全し、持続可能な形で利用する
		陸域生態系の保護、回復、持続可能な利用の推進、持続可能な森林の経営、砂漠化への対処、ならびに土地の劣化の阻止・回復及び生物多様性の損失を阻止する
社会		すべての人に包摂的かつ公正な質の高い教育を確保し、生涯学習の機会を促進する
		包摂的で安全かつ強靱（レジリエント）で持続可能な都市及び人間居住を実現する
経済		包摂的かつ持続可能な経済成長及びすべての人々の完全かつ生産的な雇用と働きがいのある人間らしい雇用（ディーセント・ワーク）を促進する
ガバナンス		持続可能な開発のための実施手段を強化し、グローバル・パートナーシップを活性化する

イ 令和3年度実施事業における取組

上記目標を達成するため、各分野において次の取組を推進しました。



(7) 環境分野

取組	取組の主な内容	令和3年度の関連事業(主なもの)
花と緑によるまちづくりの推進	民有地の緑化推進、緑の担い手育成、花と緑による賑わいの創出により、陸の豊かさを守るとともに、気候変動の緩和にも貢献します。	<ul style="list-style-type: none"> ・里山ガーデンフェスタ (P. 5、32) ・第43回「よこはま花と緑のスプリングフェア」2021 (P. 5) ・国際園芸博覧会の機運醸成に向けた取組 (P. 32、33) など
生物多様性の保全への貢献	動物園・植物園による種の保存や、公園・海辺の環境保全により、陸の豊かさ、海の豊かさを守ります。	<ul style="list-style-type: none"> ・海の公園海浜環境保全活動 (P. 11) ・「いきものサンクチュアリ」(P. 9) ・飼育展示・野生動物保全 (P. 16-18) など
環境負荷の低減に向けた取組	グリーン電力等の導入や、ブルーカーボンによる温暖化対策、廃棄物の削減などにより、施設の管理運営における環境負荷の低減と、気候変動の緩和・影響軽減に貢献します。	<ul style="list-style-type: none"> ・海の公園海浜環境保全活動 (P. 11) ・グリーン電力、再エネ 100%電力の導入 (P. 9) ・ゾウフン堆肥の活用 (P. 19) ・コーヒー豆残渣の敷材活用 (P. 19) など



(イ) 社会分野

取組	主な内容	令和3年度の関連事業(主なもの)
動物園・植物園などによる多様な教育普及	動物園、植物園、公園などにおける多様な教育活動を通じて、持続可能な社会に係る普及啓発に取り組みます。	<ul style="list-style-type: none"> ・公園緑地を活用した催物 (P. 10) ・動物園での環境教育・体験活動 (P. 21) など
市民参加と地域協働による地域の活性化	各施設において市民参加、地域協働、ボランティア活動を推進することにより、地域交流が活発なまちづくりに貢献します。	<ul style="list-style-type: none"> ・緑化奨励 (P. 6、7) ・公園での市民参加・協働 (P. 11、33) ・動物園での市民参加・協働 (P. 23、33) など
誰もが安全・安心・快適に利用できる施設の管理運営	安全・安心で誰もが利用しやすい施設提供や災害対策など、公共施設の役割を果たし、まちづくりに貢献します。	<ul style="list-style-type: none"> ・公園・動物園での防災訓練、施設点検、災害への備え (P. 9、19) など

(ウ) 経済分野

取組	主な内容	令和3年度の関連事業(主なもの)
文化芸術による魅力・賑わいの創出	歴史的建造物の保存と文化芸術活動などへの活用等により、賑わいを創出し、観光客の誘致に取り組みます。	・文化・芸術振興 (P. 11、12) など
地域事業者との連携による地域経済の活性化	地域の企業・団体などと連携し、地元産品や技術力を活かした事業を推進することにより、地域経済の活性化に貢献します。	・地域との連携 (P. 23) ・公園でのサッカー教室、横浜 DeNA ベイスターズ野球教室 (P. 12) ・飲食 (地産地消を取り入れたメニュー) (P. 27) など
誰もが活躍し、働きがいのある職場環境づくり	健康経営の認証取得継続や、ワーク・ライフ・バランスの推進など、働きがいのある職場環境づくりに取り組みます。	・横浜市の「健康経営認証」の「クラス AA」の認証取得 など

(イ) ガバナンス

取組	主な内容	令和3年度の関連事業(主なもの)
多様な主体とのパートナーシップによる事業推進	当協会のすべての事業において多様な主体と連携することにより、環境、社会、経済のすべての側面における SDGs の達成に効果的に取り組みます。	・公園での市民参加・協働 (P. 11、33) ・動物園での市民参加・協働 (P. 23、33) ・横浜市 SDGs 認証制度「Y-SDGs」の「上位=Superior (スーペリア)」の認証取得 など

(2) 国際園芸博覧会の機運醸成に向けた取組

令和9年に横浜市で開催予定の国際園芸博覧会に向け、「推進団体」や、「推進リーダー」の中から、花と緑に関する専門知識を持った人材を育成しました。また、市民協働による新たな花壇づくりや維持管理作業について、「推進団体」「推進リーダー」などと連携を図りました。

ア 「ガーデンネックレス横浜ガイドボランティア」の育成

推進リーダーの中から受講生を募集し、ガーデンネックレス横浜ガイドボランティア育成講座を実施しました。講座を修了した8名が、3月26日(土)から毎週土・日曜日に里山ガーデンフェスタでの活動を開始しました。



ガーデンネックレス横浜
ガイドボランティア

イ 市民参加による新たな花壇づくり

推進団体、推進リーダー及び市民ボランティアの皆様と連携して、当協会が管理する三ツ沢公園、俣野公園、及び金沢自然公園で「国際園芸博覧会応援花壇」を設置し、管理を行いました。

花壇の設置・管理を通じて、推進団体、推進リーダー及び市民ボランティアの皆様は、国際園芸博覧会を盛り上げるための機運が醸成されたほか、花壇に国際園芸博覧会の案内看板を設置することで、市民の皆様の認知向上につなげました。



国際園芸博覧会応援花壇
三ツ沢公園



国際園芸博覧会応援花壇
俣野公園



国際園芸博覧会応援花壇
金沢自然公園

・三ツ沢公園

公園の玄関口にあたる「ロータリー花壇」をリニューアルし、多年草を主体としたナチュラルリスティック風花壇を設置しました。

神奈川区の「推進団体」及び「推進リーダー」の皆様により、概ね月2回のペースで維持管理を実施しました。

・俣野公園

公園のエントランス広場にある既存花壇をリニューアルし、多年草などを活用したナチュラルリスティック風花壇を設置しました。

市民ボランティアの皆様により、概ね月4回のペースで維持管理を実施しました。

・金沢自然公園

金沢自然公園の玄関口にあたる「夏山口」に、低木、一年草、球根など活用した立体的なボーダー花壇を設置しました。

金沢区の「推進団体」の皆様により、概ね月4回のペースで維持管理を実施しました。

Ⅲ 評議員会・理事会・監査

1 評議員会

定時 (決議の省略)	開催日(決議日)	令和3年6月22日(火) 書面同意
	議 事	第1号議案 令和2年度決算報告
		第2号議案 理事の選任について
		報告事項1 令和2年度事業報告
		報告事項2 令和3年度事業計画
	報告事項3 令和3年度収支予算、資金調達及び設備投資の見込み	
決議の省略	開催日(決議日)	令和3年8月2日(月) 書面同意
	議 事	第1号議案 理事1名の選任について

2 理事会

第1回 (決議の省略)	開催日(決議日)	令和3年6月10日(木) 書面同意
	議 事	第1号議案 令和2年度事業報告
		第2号議案 令和2年度決算報告
		第3号議案 評議員全員の書面同意による決議の省略についての承認
		報告事項1 (公財)横浜市緑の協会特定費用準備資金の積立について
	報告事項2 理事長及び常務理事の職務の執行状況報告	
決議の省略	開催日(決議日)	令和3年7月21日(水) 書面同意
	議 事	第1号議案 評議員全員の書面同意による決議の省略についての承認
第2回 (決議の省略)	開催日(決議日)	令和4年3月24日(木) 書面同意
	議 事	第1号議案 令和4年度事業計画
		第2号議案 令和4年度収支予算、資金調達及び設備投資の見込み
	報告事項1 理事長及び常務理事の職務の執行状況報告	

3 監査

第1回	実施日	令和3年6月1日(火)、令和3年6月2日(水)
	対 象	令和2年度事業報告及び会計報告にかかる書類

IV 参考

1 法人の概況

(1) 設立年月日

昭和 54 年 3 月 15 日(登記年月日)

(2) 公益財団法人へ移行

平成 24 年 4 月 1 日(移行登記年月日)

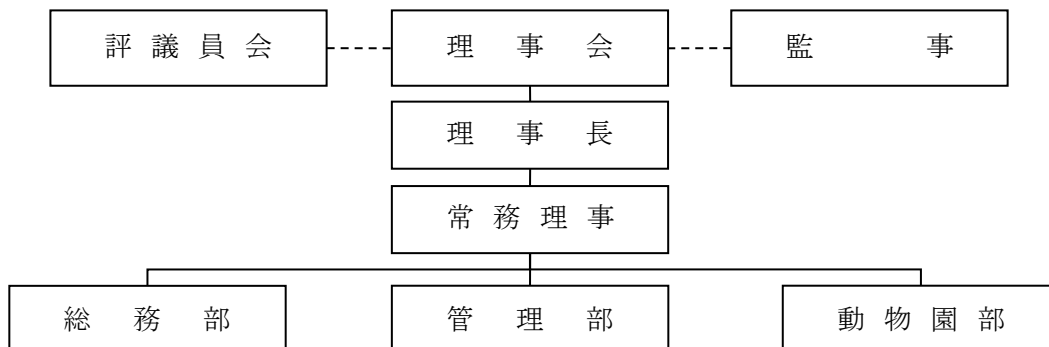
(3) 主務官庁

神奈川県総務局組織人材部文書課

(4) 主たる事務所

横浜市中区日本大通 58 番地 日本大通ビル 2 階

(5) 組織図



(6) 役員等に関する事項

ア 評議員

令和3年4月1日から令和4年3月31日

役 職	氏 名	異動年月日	異動年月日	常勤/非常勤	担 当 職 務 / 現 職
評 議 員	山田 幸子	24.4.1 就任		非 常 勤	グリーンアドバイザーの会理事
	ヒサクニヒコ	24.4.1 就任		非 常 勤	横浜市動物園友の会会長 イラストレーター
	諸坂 佐利	2.7.23 就任		非 常 勤	(学)神奈川大学 法学部准教授
	藤吉 信之	30.6.15 就任		非 常 勤	(一社)日本造園建設業協会 専務理事
	小野 耕一	27.6.17 就任		非 常 勤	(株)相鉄ホールディングス 参与
	遠藤 賢也	3.4.1 就任		非 常 勤	横浜市環境創造局長
	小池 恭一	2.7.23 就任		非 常 勤	(公財)横浜観光コンベンション・ビューロー 専務理事

イ 理事

令和3年4月1日から令和4年3月31日

役 職	氏 名	異動年月日	異動年月日	常勤/非常勤	担 当 職 務 / 現 職
理 事 長	福山 一男	2.7.1 就任		常 勤	
常務理事	田口 政一	2.4.1 就任		常 勤	
理 事	坂田 宏	24.4.1 就任		非 常 勤	(公社)日本家庭園芸普及協会会長
	波多野 優	1.6.27 就任		非 常 勤	横浜農業協同組合専務理事
	矢部 均	27.6.24 就任		非 常 勤	(一社)横浜市造園協会副会長
	加藤 規	1.9.1 就任	3.6.22 辞任	非 常 勤	(公社)横浜市獣医師会副会長
	鈴木 哲也	3.6.23 就任		非 常 勤	(公社)横浜市獣医師会副会長
	藤田 誠治	2.7.23 就任	3.8.16 辞任	非 常 勤	横浜市町内会連合会副会長
	網代宗四郎	3.8.17 就任		非 常 勤	横浜市町内会連合会副会長
鷲尾 和行	31.3.13 就任		非 常 勤	横浜商工会議所 常務理事	

ウ 監事

令和3年4月1日から令和4年3月31日

役 職	氏 名	異動年月日	異動年月日	常勤/非常勤	担 当 職 務 / 現 職
監 事	横濱英紀	24.4.1 就任		非 常 勤	あすか会計事務所税理士
	西川嘉輝	26.5.12 就任		非 常 勤	元(一財)公園財団 常務理事((公社) 日本家庭園芸普及協会 専務理事)

(7) 職員に関する事項

令和4年3月31日現在

職 種		平成29年度	平成30年度	令和元年度	令和2年度	令和3年度	
事務 環境 医療	部長	1	—	—	—	—	
	課長	7	7	6	5	8	
	係長	16	15	18	18	13	
	係員	24	26	32	30	34	
	小計	48	48	56	53	55	
造園業	部長	1	2	2	2	2	
	課長	—	—	1	1	1	
	係長	3	3	3	2	2	
	係員	7	9	9	9	6	
	小計	11	14	15	14	11	
公園管理	係員	—	4	8	7	8	
	小計	—	4	8	7	8	
電気	課長	1	1	1	1	2	
	係長	3	1	1	1	1	
	係員	—	—	—	—	—	
	小計	4	2	2	2	3	
技術	部長	1	—	—	—	—	
	課長	—	—	—	—	—	
	係長	2	1	1	1	—	
	係員	—	1	1	1	1	
	小計	3	2	2	2	1	
動物 飼育 生物	課長	2	2	2	2	2	
	係長	7	7	7	6	6	
	係員	63	65	64	62	63	
	小計	72	74	73	70	71	
獣医	課長	—	—	—	—	—	
	係長	2	2	1	1	1	
	係員	8	8	9	9	8	
	小計	10	10	10	10	9	
嘱託	事務	課長	—	—	—	—	—
		係長	3	3	1	1	2
		係員	41	39	34	33	32
		小計	44	42	35	34	34
	造園	係員	2	2	0	0	1
	公園管理	係員	23	23	20	23	24
	電気	係員	—	2	2	3	1
	技術	係員	4	1	0	0	0
	動物・飼育	係員	40	39	37	44	44
	獣医	係員	2	4	3	2	3
業務	係員	1	—	—	—	—	
合計		264	267	263	264	265	

2 統計資料

(1) 公益目的事業

ア 緑化推進事業

		単位	平成 29年度	平成 30年度	令和 元年度	令和 2年度	令和 3年度
基金造成額（累計）		千円	2,656,833	2,670,445	2,682,416	2,689,004	2,696,083
基金運用収入		千円	28,971	29,140	29,332	28,729	25,948
内 訳	大口定期	千円	50	115	2	16	6
	国債・市債・社債	千円	20,101	20,205	20,510	22,113	21,222
	外国債	千円	8,820	8,820	8,820	6,600	4,720
スプリングフェア （入場者数）	チューリップまつり	千人	55	81	183	—	97
	花壇展	千人	—	204	171	—	214
推進団体（登録数）		団体	1,089	1,073	870	812	764
推進リーダー（認定者数）		人	176	191	213	229	238

イ 公園事業

(7) 有料施設の利用実績

		単位	平成 29年度	平成 30年度	令和 元年度	令和 2年度	令和 3年度
岸根公園		件	806	836	724	577	773
長浜公園		件	7,656	7,275	7,051	7,153	7,934
野島公園		件	342	477	475	362	456
俣野公園		件	639	734	659	554	671
山手公園		件	6,108	6,166	6,121	5,731	6,457
三ツ沢公園		件	27,759	28,634	28,341	24,176	26,210
合計		件	43,310	44,122	43,371	38,553	42,501

令和3年度 有料施設の利用実績 内訳

	庭 球 場			野 球 場		運 動 広 場	
	コート数	利用件数(件)	利用人数(人)	利用件数(件)	利用人数(人)	利用件数(件)	利用人数(人)
岸根公園	—	—	—	773	15,667	—	—
長浜公園	6	6,881	31,920	353	8,173	700	18,885
野島公園	—	—	—	456	10,990	—	—
俣野公園	—	—	—	671	25,425	—	—
山手公園	6	6,457	30,511	—	—	—	—
三ツ沢公園	18	26,210	159,938	—	—	—	—
合計	30	39,548	222,369	2,253	60,255	700	18,885

(イ) 公園施設の利用実績（横浜山手西洋館、馬場花木園、旧伊藤博文金沢別邸）

		単位	平成 29年度	平成 30年度	令和 元年度	令和 2年度	令和 3年度	
横浜山手西洋館 (来館者数)	元町公園	エリスマン邸	人	170,328	170,545	65,593	35,155	54,320
		山手234番館	人	114,645	123,783	95,801	22,270	35,676
		ベリック・ホール	人	160,787	134,054	109,878	41,785	50,377
	山手イタリア山庭園	ブラフ18番館	人	126,697	116,501	108,322	42,553	37,982
		外交官の家	人	123,544	139,800	117,883	46,395	38,777
	港の見える丘公園	山手111番館	人	101,747	117,700	111,668	10,565	24,264
		横浜市イギリス館	人	191,590	171,159	168,893	31,364	75,378
小計		人	989,338	973,542	778,038	230,087	316,774	
馬場花木園（来園者数） うち、旧藤本家住宅（来館者数）		人	27,967 -	26,007 -	32,528 (10,056)	10,205 (8,708)	64,601 (53,961)	
旧伊藤博文金沢別邸（来館者数）		人	20,159	21,630	18,428	15,174	19,504	
俣野別邸庭園本邸（来館者数）		人	9,193	6,146	4,033	2,862	4,204	
合計		人	1,046,657	1,027,325	833,027	258,328	405,083	

(ウ) 緑の相談所（こども植物園）

	単位	平成 29年度	平成 30年度	令和 元年度	令和 2年度	令和 3年度
開催日数	日	348	371	343	347	347
相談件数	件	3,530	2,639	2,242	1,840	1,881

実績は園芸相談、出張相談、園内依頼、出張講座の合計数

ウ 動物園事業

(ア) よこはま動物園における飼育動物数・希少種飼育動物数・入園者数経年推移

	単位	平成 29年度	平成 30年度	令和 元年度	令和 2年度	令和 3年度
飼育動物数	種点	100種 747点	101種 718点	100種 754点	100種 758点	99種 595点
希少種の飼育動物数	種点	45種 250点	44種 227点	46種 234点	44種 244点	44種 236点
入園者数	人	1,149,654	1,077,317	982,820	754,247	1,032,780

(イ) 野毛山動物園における飼育動物数・希少種飼育動物数・入園者数経年推移

	単位	平成 29年度	平成 30年度	令和 元年度	令和 2年度	令和 3年度
飼育動物数	種点	97種 2,707点	93種 2,735点	93種 2,227点	92種 2,014点	82種 1,919点
希少種の飼育動物数	種点	37種 1,278点	34種 842点	31種 821点	33種 741点	34種 669点
入園者数	人	721,131	638,518	548,927	390,886	500,925

(ウ) 金沢動物園における飼育動物数・希少種飼育動物数・入園者数経年推移

	単位	平成 29年度	平成 30年度	令和 元年度	令和 2年度	令和 3年度
飼育動物数	種点	47種 306点	46種 483点	48種 1,566点	51種 1,058点	51種 1,156点
希少種の飼育動物数	種点	14種 53種	15種 98点	15種 201点	15種 248点	16種 254点
入園者数	人	321,990	299,098	246,982	263,224	322,346

(2) 収益事業

ア 経営事業

(ア) 駐車場

	単位	平成 29年度	平成 30年度	令和 元年度	令和 2年度	令和 3年度
公園駐車場	普通車	台 1,128,333	台 1,116,469	台 1,037,218	台 930,157	台 1,031,674
	バス等	台 4,638	台 4,991	台 4,271	台 888	台 2,301
	自動二輪車	台 5,596	台 5,736	台 5,172	台 4,928	台 6,532
動物園駐車場	普通車	台 341,738	台 307,041	台 277,397	台 255,260	台 326,065
	バス等	台 2,609	台 2,473	台 2,380	台 1,201	台 2,368
その他駐車場	普通車	台 102,639	台 87,631	台 44,860	台 39,287	台 41,066
合計	普通車	台 1,572,710	台 1,511,141	台 1,359,475	台 1,224,704	台 1,398,805
	バス等	台 7,247	台 7,464	台 6,651	台 2,089	台 4,669
	自動二輪車	台 5,596	台 5,736	台 5,172	台 4,928	台 6,532

(イ) その他

	単位	平成 29年度	平成 30年度	令和 元年度	令和 2年度	令和 3年度
バーベキュー場 (利用者数)	公園(3箇所)	人 152,189	人 154,955	人 140,482	人 48,327	人 50,940
	金沢自然公園	人 9,686	人 9,452	人 8,325	人 3,924	人 4,227
合計	人	161,875	164,407	148,807	52,251	54,619

3 管理施設一覧

(1) 公園

名称及び所在地		管理面積 (ha)	附帯施設等
1	海の公園 金沢区海の公園 10	47.0	なぎさ広場、海水浴場、バーベキュー場、ウインドサーフィン艇庫、売店
2	岸根公園 港北区岸根町 725	14.1	野球場
3	横浜市こども植物園 南区六ツ川 3-122	3.0	本館、展示研修館、温室、自然観察林、くだもの園、野草園、薬草園、生垣園 他
4	横浜市児童遊園地 保土ヶ谷区狩場町 213	8.1	芝生広場、梅園
5	富岡総合公園 金沢区富岡東 2-9	21.9	展望台、梅林、ボタン園
6	長浜公園 金沢区長浜 106-6	15.4	野球場、テニスコート、球技場、野鳥観察園
7	野島公園 金沢区野島町 24	17.5	野球場、バーベキュー場、キャンプ場、旧伊藤博文金沢別邸
8	馬場花木園 鶴見区馬場 2-20-1	2.2	休憩棟(茶室)、旧藤本家住宅主屋及び東屋
9	俣野公園 戸塚区俣野町 1367-1	9.7	硬式野球場
10	俣野別邸庭園 戸塚区東俣野町 80-1	5.8	俣野別邸(内苑区)、休憩棟(外苑区)、庭園、竹林
11	三ツ沢公園 神奈川区三ツ沢西町 3-1	28.9	球技場、陸上競技場、テニスコート、馬術練習場、補助陸上競技場
12	港の見える丘公園 中区山手町 114 (注)	5.8	横浜市イギリス館、山手 111 番館
13	元町公園 中区元町 1-77-4	2.3	エリスマン邸、山手 234 番館、ベーリック・ホール
14	山手公園 中区山手町 230	2.8	テニスコート、山手 68 番館(レストハウス)、横浜山手テニス発祥記念館
15	山手イタリア山庭園 中区山手町 16	1.3	ブラフ 18 番館、外交官の家

(注) 横浜市イギリス館および山手 111 番館のみを管理

(2) 動物園

名称及び所在地		管理面積 (ha)	附帯施設等
1	よこはま動物園 旭区上白根町 1175-1	45.3	ジャングルカフェ、オージーヒル(レストラン・ショップ)、アクアテラス(カフェ・ショップ)、サバンナテラス(レストラン)
2	野毛山動物園 西区老松町 63-10	9.3 (注1)	なかよしショップ、ひだまり広場屋内休憩所
3	金沢動物園 金沢区釜利谷東 5-15-1	57.8 (注2)	ののほな館(レストラン・売店)、オセアニア休憩所、アメリカ休憩所、バーベキュー広場、わくわくキッチン

(注1) 公園部分、万騎が原ちびっこ動物園を含む

(注2) 公園部分を含む

(3) その他収益事業施設

ア 駐車場

(7) 公園駐車場

名称及び所在地		開設 年月日	面積 (㎡)	収容可能台数(台)		利用台数(台)	
				普通車	バス等	普通車	バス等
1	海の公園 金沢区海の公園 10	S63.6.1	32,521	1,688	(11)	151,498	1,777
	柴口駐車場	—	20,504	1,064	(11)	93,406	1,777
	磯浜駐車場	—	7,084	362	—	55,619	—
	臨時駐車場	—	4,933	262	—	2,473	—
2	岸根公園駐車場 港北区岸根町 725	S54.11.1	2,391	157	—	91,013	—
3	北八朔公園駐車場 緑区北八朔町 2071	H11.6.1	967	39	—	12,198	—
4	久良岐公園駐車場 港南区上大岡東 3-12-1	H1.10.7	2,280	88	—	51,829	—
5	こども自然公園 旭区大池町 65-1 (第2駐車場は 泉区緑園 7-23)	—	14,361	450	(10)	149,217	—
	第1駐車場	S54.4.28	6,775	172	—	94,172	—
	第2駐車場	H1.6.17	4,860	182	—	37,999	—
	第3駐車場	H7.3.1	1,033	47	(10)	11,484	—
	臨時駐車場	H10.4.25	1,693	49	—	5,562	—
6	陣ヶ下溪谷公園駐車場 保土ヶ谷区川島町 1514	H16.4.28	731	20	—	9,559	—
7	都筑中央公園駐車場 都筑区茅ヶ崎中央 57-11	H10.6.6	2,672	55	—	42,711	—
8	長浜公園駐車場 金沢区長浜 106-6	S59.5.1	2,100	75	—	22,149	—
9	野島公園	—	8,499	306	—	46,174	—
	第1駐車場 金沢区野島町 24	S54.5.1	2,696	104	—	30,839	—
	第2駐車場 金沢区乙舩町 80	H9.8.1	1,311	52	—	13,831	—
	室ノ木地区臨時駐車場 金沢区六浦東 1	H3.4.29	4,492	150	—	1,504	—
10	本郷ふじやま公園駐車場 栄区中野町 56	H12.6.1	955	30	—	11,829	—
11	舞岡公園駐車場 港南区上永谷 4374-1	H5.2.4	3,102	118	—	43,294	—
12	俣野公園駐車場 戸塚区俣野町 1367-1	—	8,900	431	—	43,746	—
	公園駐車場	H19.3.17	4,200	201	—	39,162	—
	臨時駐車場	H19.3.17	4,700	230	—	4,584	—
13	俣野別邸庭園駐車場 戸塚区東俣野町 80-1	H25.3.24	1,000	37	—	11,280	—

名称及び所在地		開設 年月日	面積 (㎡)	収容可能台数(台)		利用台数(台)	
				普通車	バス等	普通車	バス等
14	三ツ沢公園 神奈川県三ツ沢西町 3-1	—	16,821	594	—	144,062	35
	第1 駐車場	S56.8.1	2,436	88	—	46,556	—
	第2 駐車場	S56.8.1	7,182	241	—	46,691	—
	第3 駐車場	H4.12.1	3,132	112	—	43,068	—
	臨時駐車場	H5.1.2	4,071	153	—	7,747	35
15	港の見える丘公園駐車場 中区山手町 254-10	S53.4.29	616	17	—	17,703	—
16	山下公園駐車場 中区山下町 279	H1.3.24	9,104	245 (自動二輪車 23)	(26)	113,143 (自動二輪車 6,532)	489
17	山手公園駐車場 中区山手町 230	S63.3.19	507	20	—	13,288	—
18	横浜市児童遊園地駐車場 保土ヶ谷区狩場町 214-23	H15.4.14	1,288	47	—	49,327	—
19	富岡総合公園駐車場 金沢区富岡東 2-9	H26.4.1	713	24	—	14,186	—
合計		—	109,528	4,441 (自動二輪車 23)	(47)	1,038,206 (自動二輪車 6,532)	2,301

()内の数値は内数

(イ) 動物園駐車場

名称及び所在地		開設 年月日	面積 (㎡)	収容可能台数(台)		利用台数(台)	
				普通車	バス等	普通車	バス等
1	金沢自然公園 金沢区釜利谷東 5-15-1	—	40,775	1,200	(34)	79,742	596
	正面口駐車場	H3.4.27	8,775	450	(9)	40,957	65
	高速側駐車場	H4.10.3	32,000	750	(25)	38,785	531
2	よこはま動物園 旭区上白根町 1175-1	—	57,364	2,342	15	246,323	1,772
	正門駐車場	H11.3.31	36,447	1,419	15	178,184	1,772
	北門駐車場	H20.5.26	20,917	923	—	68,139	—
合計		—	98,139	3,542	15(34)	326,065	2,368

()内の数値は内数

(ウ) その他駐車場

名称及び所在地		開設 年月日	面積 (㎡)	収容可能台数(台)		利用台数(台)	
				普通車	バス等	普通車	バス等
1	ポートサイド駐車場 中区山下町 8	H14.4.1	3,294	101	—	41,066	—
合計		—	3,294	101	—	41,066	—

イ 飲食施設

施設		設置数	内容
1	三ツ沢公園	1	カフェテリアチューリップ
2	俣野別邸庭園	1	喫茶室「ひだまりガーデン」
3	港の見える丘公園	1	喫茶室「カフェ・ザ・ローズ」(山手111番館内)
4	山手イタリア山庭園	1	喫茶室「ブラフガーデンカフェ」(外交官の家内)
5	グランモール公園	2	椿屋カフェ、トライベッカ
6	よこはま動物園	4	オージーヒルグリルレストラン、ジャングルカフェ、アクアテラスカフェ、サバンナテラス
7	野毛山動物園	1	ひだまりカフェ
8	金沢動物園	2	ののはなカフェ、わくわくキッチン
合計		13	

ウ 販売施設

施設及び所在地		設置数	内容
1	海の公園	4	ふれあい売店、南口売店、柴口売店、磯浜売店
2	金沢動物園	1	ののはなギフトショップ
3	こども自然公園	1	売店
4	野毛山動物園	1	なかよしショップ
5	よこはま動物園	3	オージーヒルギフトショップ、アクアテラスギフトショップ、北門ショップ(繁忙期のみ)
合計		10	

エ バーベキュー等施設

施設及び所在地		設置数	利用者数(人)	内容
1	海の公園	1	21,700	バーベキュー場(40区画)
2	金沢自然公園	1	4,227	バーベキュー場(30区画)
3	こども自然公園	1	11,252	バーベキュー場(30区画)
4	野島公園	2	17,988	バーベキュー場(30区画) キャンプ場(大10区画、小30区画)
合計		5	52,251	

4 動物園飼育動物一覧

(1) よこはま動物園

令和4年3月31日現在

目	科	種名	計
哺乳綱			
有毛目	アリクイ科	オオアリクイ	1
双前歯目	カンガルー科	セスジキノボリカンガルー	2
		アカカンガルー	26
霊長目	クモザル科	ハイイロウーリーモンキー	4
		ウーリーモンキー	1
	オナガザル科	テングザル	7
		ニホンザル	26
		シシオザル	7
		チベットモンキー	1
		フランソワルトン	11
		アカアシドゥクラングール	11
		アビシニアコロブス	6
	テナガザル科	ボウシテナガザル	5
	ヒト科	ボルネオオランウータン	2
		チンパンジー	10
食肉目	イヌ科	ホンドギツネ	1
		ホンドタヌキ	2
		ヤブイヌ	6
		ドール	4
		リカオン	9
	クマ科	ニホンツキノワグマ	1
		ホッキョクグマ	3
		メガネグマ	5
	レッサーパンダ科	シセンレッサーパンダ	3
	イタチ科	ニホンアナグマ	3
		ユーラシアカワウソ	3
	アライグマ科	アカハナグマ	1
	マンゲース科	ミーアキャット	18
	ネコ科	ライオン	4
		スマトラトラ	4
		アムールヒョウ	2
		ウンピョウ	3
		チーター	3
		ツシマヤマネコ	4
		アシカ科	ミナミアフリカオットセイ
	長鼻目	ゾウ科	インドゾウ
奇蹄目	ウマ科	ウマ	4
		グラントシマウマ	4
	バク科	マレーバク	2
	サイ科	ヒガシクロサイ	2
岩狸目	ハイラックス科	ケープハイラックス	7
鯨偶蹄目	イノシシ科	アカカワイノシシ	3
		キリン科	オカピ
	ウシ科	キリン	5
		ゴールドエンターキン	5
		エランド	5
	ラクダ科	ピグミーゴート	3
		ヒトコブラクダ	1
齧歯目	ヤマアラシ科	アフリカタテガミヤマアラシ	1
	ネズミ科	ハツカネズミ	52
	テンジクネズミ科	テンジクネズミ (モルモット)	41
ウサギ目	ウサギ科	トウホクノウサギ	6
哺乳綱計 10 目	27 科	52 種	348

目	科	種名	計	
鳥綱				
ヒクイドリ目	エミュー科	エミュー	6	
ペンギン目	ペンギン科	フンボルトペンギン	58	
コウノトリ目	コウノトリ科	コウノトリ	4	
タカ目	タカ科	オオワシ	2	
		モモアカノスリ	2	
		ダルマワシ	1	
カモ目	カモ科	アカツクシガモ	2	
		オシドリ	8	
キジ目	キジ科	ヨーロッパオオライチョウ	1	
		ベニジュケイ	6	
		ニジキジ	2	
		ベトナムキジ	7	
		シロミミキジ	1	
		ギンケイ	7	
		カンムリセイラン	12	
		ホロホロチョウ科	フサホロホロチョウ	4
		ツル目	ツル科	タンチョウ
	マナヅル			1
チドリ目	カモメ科	ウミネコ	17	
		キアシセグロカモメ	9	
ハト目	ハト科	オウギバト	15	
		オオミカドバト	1	
オウム目	インコ科	ズアカハネナガインコ	1	
		ヨウム	1	
		ルリコンゴウインコ	1	
		ベニコンゴウインコ	1	
エボシドリ目	エボシドリ科	リビングストーンエボシドリ	1	
フクロウ目	メンフクロウ科	メンフクロウ	1	
	フクロウ科	アビシアンワシミミズク	1	
		マゼランワシミミズク	1	
		フクロウ	2	
		シロフクロウ	1	
サイチョウ目	サイチョウ科	ミナミジサイチョウ	3	
ブッポウソウ目	ブッポウソウ科	ライラックニシブッポウソウ	3	
	ハチクイ科	ベニハチクイ	32	
スズメ目	ムクドリ科	カンムリシロムク	2	
		セイキムクドリ	1	
		コセイキムクドリ	1	
	ハタオリドリ科	ズグロウロコハタオリ	12	
	カエデチョウ科	セイキチョウ	1	
		コウギョクチョウ	2	
鳥綱計 15 目	20 科	41 種	235	
爬虫綱				
カメ目	リクガメ科	ベルセオレガメ	1	
		インドホシガメ	2	
		ホウシャガメ	2	
		キバラクモノスガメ	4	
有鱗目(ヘビ亜目)	ボア科	ボールニシキヘビ	2	
爬虫綱計 2 目	2 科	5 種	11	
魚綱				
ナマズ目	サカサナマズ科	サカサナマズ	1	
魚綱計 1 目	1 科	1 種	1	
合計 28 目	50 科	99 種	595	

(2) 野毛山動物園

令和4年3月31日現在

目	科	種名	計
哺乳綱			
双前歯目	カンガルー科	オグロワラビー	4
有毛目	オオアリクイ科	ミナミコアリクイ	2
霊長目	キツネザル科	アカエリマキキツネザル	16
	オマキザル科	フサオマキザル	18
	ヨザル科	ヨザル	1
	オナガザル科	アビシニアコロブス	3
	ヒト科	チンパンジー	4
食肉目	イヌ科	ホンドタヌキ	2
	クマ科	ニホンツキノワグマ	2
	レッサーパンダ科	シセンレッサーパンダ	1
	イタチ科	ニホンアナグマ	2
		ホンドテン	2
	ジャコウネコ科	ハクビシン	1
	ネコ科	ライオン	1
鯨偶蹄目	キリン科	キリン	2
奇蹄目	ウマ科	グレビーシマウマ	2
齧歯目	ネズミ科	ハツカネズミ	154
	テンジクネズミ科	テンジクネズミ (モルモット)	238
哺乳綱計 7目	17科	18種	455
鳥綱			
ダチョウ目	ダチョウ科	ダチョウ	1
ペンギン目	ペンギン科	フンボルトペンギン	10
ペリカン目	サギ科	ゴイサギ	1
		ミゾゴイ	1
	トキ科	シロトキ	3
		ショウジョウトキ	3
		ブロンズトキ	2
		ホオアカトキ	2
		クロツラヘラサギ	12
フラミンゴ目	フラミンゴ科	ベニイロフラミンゴ	1
		チリーフラミンゴ	15
タカ目	コンドル科	コンドル	2
	タカ科	ノスリ	2
ハヤブサ目	ハヤブサ科	ハヤブサ	1
カモ目	カモ科	カナダガン	1
		ツクシガモ	2
		アカツクシガモ	2
		オシドリ	3
		マガモ	2
		キンクロハジロ	1
		カルガモ	1
		オナガガモ	1
キジ目	キジ科	ニホンキジ	7
		カンムリセイラン	2
		インドクジャク	9
		ニワトリ	61
ジャノメドリ目	カゲー科	カゲー	2
オウム目	インコ科	ルリゴシボタンインコ	18
フクロウ目	フクロウ科	オオコノハズク	1
		フクロウ	3
鳥綱計 11目	13科	30種	172

目	科	種名	計
爬虫綱			
カメ目	カミツキガメ科	ワニガメ	3
		カミツキガメ	1
	ヌマガメ科	カロリナハコガメ	3
	イシガメ科	リュウキュウヤマガメ	10
		ニホンイシガメ	3
		インドセタカガメ	7
		ハミルトンガメ	16
		ミツウネヤマガメ	1
		バタグールガメ	1
	スッポン科	スッポン	2
	リクガメ科	エミスムツアシガメ	3
		エジプトリクガメ	1
		インドホシガメ	9
		ハウシャガメ	21
ヘサキリクガメ		15	
	キバラクモノスガメ	7	
有鱗目 (トカゲ亜目)	トカゲモドキ科	ヒョウモントカゲモドキ	1
	ヤモリ科	ニシキヒルヤモリ	2
		サビヒルヤモリ	1
	トカゲ科	オオアオジタトカゲ	1
	イグアナ科	グリーンイグアナ	1
	カナヘビ科	ミヤコカナヘビ	3
有鱗目 (ヘビ亜目)	ニシキヘビ科	ポールニシキヘビ	6
	ナミヘビ科	アオダイショウ	16
		ジムグリ	4
		シマヘビ	1
	ユウダ科	ヒバカリ	4
ワニ目	アリゲーター科	ヨウスコウワニ	2
	クロコダイル科	ニシアフリカコガタワニ	1
	ガビアル科	インドガビアル	1
爬虫綱計 3 目	16 科	30 種	147
魚綱			
コイ目	コイ科	ミヤコタナゴ	495
	ドジョウ科	ドジョウ	2
		ホトケドジョウ	314
ダツ目	メダカ科	ミナミメダカ	334
魚綱計 2 目	3 科	4 種	1,145
合計 23 目	49 科	82 種	1,919

※万騎が原ちびっこ動物園含む

(3) 金沢動物園

令和4年3月31日現在

目	科	種名	計
哺乳綱			
双前歯目	カンガルー科	オオカンガルー	63
		パルマワラビー	3
	コアラ科	コアラ	4
霊長目	テナガザル科	シロテナガザル	2
長鼻目	ゾウ科	インドゾウ	2
奇蹄目	ウマ科	ウマ	1
	バク科	ベアードバク	2
	サイ科	インドサイ	2
		ヒガシクロサイ	2
鯨偶蹄目	イノシシ科	イノシシ	3
	シカ科	ホンシュウジカ	2
	キリン科	キリン	3
		オカピ	1
	ウシ科	ニホンカモシカ	3
		アラビアオリックス	4
		オオツノヒツジ	14
		ヤギ	4
		スーチョワンバーラル	15
		ヒツジ	3
齧歯目	ネズミ科	アカネズミ	8
		ハツカネズミ	2
		アマミトゲネズミ	11
	テンジクネズミ科	マーラ	2
		カピバラ	4
哺乳綱計 6 目	13 科	24 種	160
鳥綱			
カモ目	カモ科	カルガモ	1
ペリカン目	ペリカン科	モモイロペリカン	2
	サギ科	ミゾゴイ	2
ハヤブサ目	ハヤブサ科	チョウゲンボウ	1
キジ目	キジ科	スバルバルライチョウ	2
		カンムリセイラン	2
		ニワトリ	1
ツル目	ツル科	タンチョウ	1
ハト目	ハト科	カワラバト	1
フクロウ目	フクロウ科	フクロウ	1
ブッポウソウ目	カワセミ科	アオバネワライカワセミ	5
鳥綱計 8 目	9 科	11 種	19
爬虫綱			
有鱗目 (トカゲ亜目)	トカゲ科	ヒガシニホントカゲ	2
	カナヘビ科	ニホンカナヘビ	2
有鱗目 (ヘビ亜目)	ナミヘビ科	アオダイショウ	3
		ジムグリ	4
		シマヘビ	1
爬虫綱計 1 目	3 科	5 種	12

目	科	種名	計
両生綱			
無尾目	アマガエル科	ニホンアマガエル	2
	ヒキガエル科	アズマヒキガエル	4
	アカガエル科	ツチガエル	11
		ヤマアカガエル	2
		トウキョウダルマガエル	5
有尾目	イモリ科	アカハライモリ	8
	サンショウウオ科	トウキョウサンショウウオ	4
両生綱計 2目	5科	7種	36
魚綱			
コイ目	コイ科	ミヤコタナゴ	209
	ドジョウ科	ホトケドジョウ	219
ダツ目	メダカ科	ミナミメダカ	500
スズキ目	ハゼ科	ヨシノボリ	1
魚綱計 3目	4科	4種	929
合計 20目	34科	51種	1,156

