

令和2年度

事業報告

(自 令和2年4月1日 至 令和3年3月31日)

公益財団法人 横浜市緑の協会

目 次

I	事業運営の概要	1
II	事業の実施状況	5
	1 公益目的事業	5
	（1）緑化推進事業	5
	（2）公園事業	9
	（3）動物園事業	14
	2 収益事業	28
	（1）経営事業	28
	3 その他の取組	30
	（1）広報・広聴	30
	（2）SDGs（持続可能な開発目標）達成に向けた取組	30
III	評議員会・理事会・監査	31
	1 評議員会	31
	2 理事会	31
	3 監査	31
IV	参考	32
	1 法人の概況	32
	（1）設立年月日	32
	（2）公益財団法人へ移行	32
	（3）主務官庁	32
	（4）主たる事務所	32
	（5）組織図	32
	（6）役員等に関する事項	33
	（7）職員に関する事項	34
	2 統計資料	35
	（1）公益目的事業	35
	（2）収益事業	37
	3 管理施設一覧	38
	（1）公園	38
	（2）動物園	38
	（3）その他収益事業施設	39
	4 動物園飼育動物一覧	42

(1) よこはま動物園.....	42
(2) 野毛山動物園.....	44
(3) 金沢動物園.....	46

I 事業運営の概要

令和2年度は、新型コロナウイルス感染症（以下「コロナ」という。）の世界的な感染拡大という、前例のない社会状況に直面し、その対応に追われる事態となりました。

そのため、昭和54年から開催している緑化推進事業を代表するイベント「よこはま花と緑のスプリングフェア」が、初めて全期間中止となったほか、横浜市から指示された期間において、動物園での臨時閉園・入場制限や、山手西洋館、海の公園・野島公園砂浜等の臨時閉鎖を行うなど、令和2年度事業計画で予定していた緑化推進・公園・動物園のイベント等の各事業も、中止や内容変更を余儀なくされました。

コロナの影響は令和2年度の協会運営に大きな影響を及ぼしましたが、このような状況のなか、「秋の里山ガーデンフェスタ」など、一部のイベントについては、コロナの感染拡大防止策を講じながら、事業を実施しました。

令和2年度の事業運営にあたっては、

- 1 施設利用の拡大
- 2 環境教育の充実
- 3 社会への貢献・SDGs(持続可能な開発目標)への取組
- 4 指定管理施設の確実な運営
- 5 協約の目標達成（協約：横浜市と取り交わしている主要な経営目標）

の5つの事業運営方針を基本としながら、コロナの感染拡大防止にも最大限配慮して行いました。具体的には、公益目的事業として、「緑化推進事業」、「公園事業」及び「動物園事業」を推進するとともに、収益事業として、公園駐車場等の「経営事業」に取り組みました。各事業運営方針の観点からの主なトピックは次のとおりです。

【1 施設利用の拡大】



富岡総合公園



よこはま動物園



野毛山動物園

◆公園事業 (P. 9-13)

コロナの感染拡大防止策を講じつつ、事業計画に基づくイベント等を可能な限り実施することにより、施設利用拡大に努めました。

事業名称	令和2年度実績 (件)	令和元年度実績 (件)	トピック
公園緑地を活用したイベント	133	416	植物観察ツアー、季節の装飾等
市民参加・協働	1,646	1,815	花壇づくり、ボランティア活動支援等
文化・芸術振興	37	613	コンサート、体験教室等
スポーツ振興	906	654	野球場冬期開場、スポーツ教室等

◆動物園事業 (P. 14-27)

よこはま動物園及び野毛山動物園は、コロナの感染拡大防止の観点から臨時閉園や入場制限等を行ったことにより、来園者数が減少しました。

金沢動物園は、臨時閉園以外は入場制限を行わなかったこともあり、増加しました。

	令和2年度実績(人)	令和元年度実績(人)
よこはま動物園	754,247	982,820
野毛山動物園	390,886	548,927
金沢動物園	263,224	246,982
合計	1,408,357	1,778,729

企画展、イベントの実施状況

事業名称	令和2年度実績	令和元年度実績	トピック
企画展等	22件 延べ961日	27件 延べ864日	よこはま夜の動物園等の大型イベントは中止しました。また、中小規模のものは、コロナの感染拡大防止策を講じながら可能な限り実施しました。野毛山動物園では、開園70周年(令和3年4月1日)に向け、イベントを複数実施しました。
イベント	20件 592,064人	29件 723,781人	

【2 環境教育の充実】



よこはま花と緑の推進リーダー
育成講座



海の公園
海の環境を考える親子講座



よこはま動物園
環境教育プログラム

◆緑化推進事業 (P. 5-8)

市民の皆様の緑化活動支援のため、技術指導や学習機会を提供しました。「よこはま花と緑の推進リーダー」育成事業では、新たに16人をリーダーに認定しました。

現在191人のリーダーが、「よこはま緑の推進団体」の活動を先導しています。

◆公園事業 (P. 9-13)

コロナの感染拡大防止に配慮しつつ、公園緑地を活用し、植物観察ツアーや親子講座、自然観察会など、身近な自然について考えるイベントを可能な限り実施し、生物多様性への理解を深めました。

◆動物園事業 (P. 14-27)

小中学校をはじめとした教育機関等と連携して、環境教育・体験活動を実施しました。

事業名称	令和2年度実績	令和元年度実績	トピック
環境教育・体験活動	9件 108,472人	9件 390,289人	感染拡大防止の観点から、オンラインでの実施に取り組みました。

【3 社会への貢献・SDGs(持続可能な開発目標)への取組】



横浜公園のチューリップ



秋の里山ガーデンフェスタ



SDGs ロゴ

◆緑化推進事業 (P. 5-8)

当協会の社会貢献事業の根幹をなす緑化推進事業である「よこはま花と緑のスプリングフェア」や「春の里山ガーデンフェスタ」等を、コロナの感染拡大防止の観点から中止しました。(横浜公園のチューリップや、山下公園に設置した花壇はご覧いただけました。)

一方、「秋の里山ガーデンフェスタ」は、感染防止策を徹底して開催し、前回比 33,967 人増と、都市緑化の推進に向けた普及啓発に貢献しました。

事業名称	令和2年度実績 (人)	令和元年度実績 (人)
よこはま花と緑のスプリングフェア	中止	354,000
里山ガーデンフェスタ	93,700	204,000 (秋イベント 59,733 人)

◆SDGs(持続可能な開発目標)への取組 (P. 30)

当協会は、実施するすべての事業において、SDGs の理念、SDGs 未来都市である横浜市の施策等を踏まえた取組を推進するため、「公益財団法人横浜市緑の協会 SDGs 達成に向けた取組 2021-2030」の策定に取り組みました。

【4 指定管理施設の確実な運営】



利用者アンケート



公園の清掃風景



公益財団法人日本ライフセービング協会
認定海水浴場認定証

◆公園事業 (P. 9-13)

◆動物園事業 (P. 14-27)

公園・動物園ともに、利用者の皆様が安全・安心・快適に利用できるためのサービスを提供するため、窓口案内や清掃、点検、修繕、植栽・施設管理(飲食・物販含む)、広報、集客活動等を着実に行いました。また、利用者ニーズを把握するためのアンケートを行い、運営の改善に役立てました。

海の公園では、安全性の高い海水浴場が認定を受けることができる「公益財団法人日本ライフセービング協会認定海水浴場」の認定を受けました。

【5 協約の目標達成】



動物園のブログ



よこはま動物園
アクアテラスギフトショップ



職員研修風景

団体経営の方向性（平成 30 年度～令和 2 年度）について、横浜市との間で「公益的使命の達成に向けた取組」、「財務の改善に向けた取組」、「業務・組織の改革」に関する協約を締結しています。それぞれの取組内容と実績は次のとおりです。

ア 公益的使命の達成に向けた取組

協約における具体的な取組内容	目標・実績
都市緑化推進の機運醸成のため、普及啓発イベント（里山ガーデンフェスタ 2 回・よこはま花と緑の春フェア 1 回）を横浜市と連携して実施する。	主な目標 ：啓発イベント 3 回/年 主な実績 ：1 回/年（2 回はコロナのため中止）
緑化活動に意欲のある人材を育成するため、よこはま花と緑の推進リーダー新規認定者数を増やす。	目標 ：40 人以上/3 年 実績 ：53 人/3 年 （うち令和 2 年度認定者 16 人）
横浜市立動物園が取り組んでいる「種の保存」、「環境教育」に関する取組を多様な主体と連携しながら幅広く発信し、動物園の公的役割の認知度向上を図るとともに誘客促進につなげる。	目標 ：3 園合計ブログ発信件数 800 件 閲覧件数 1,000,000 件 実績 ：3 園合計ブログ発信件数 1,188 件 閲覧件数 2,290,296 件

イ 財務の改善に向けた取組

協約における具体的な取組内容	目標・実績
公益事業への還元のための収入の増加	目標 ：1,305,625 千円 実績 ：1,125,778 千円 差額 ：▲179,847 千円

ウ 業務・組織の改革

協約における具体的な取組内容	目標・実績
責任職（幹部候補職員、業務責任者）の育成	目標 ：研修年 4 回 実績 ：研修年 8 回
市派遣職員の減	目標 ：4 人減/3 年 実績 ：5 人減/3 年（うち令和 2 年度 2 人減）

II 事業の実施状況

1 公益目的事業

(1) 緑化推進事業

決算額：80,674千円

民有地の緑化を市民の皆様との協働によって進めるために、市民・企業・団体等の皆様からの寄附金を「よこはま緑の街づくり基金」に積み立て、その果実（利息）等で緑化の普及啓発や地域の緑化活動を推進しました。

令和2年度はコロナの感染拡大防止の観点から、これらの活動について、中止や縮小などの影響がありました。

ア よこはま緑の街づくり基金の造成

令和2年度の造成額は、コロナの影響で市民・企業・団体等の皆様からの寄附金が減少したこともあり、6,587千円余となりました。積立金の累計は2,689,003千円余となりました。

よこはま緑の街づくり基金の積立金

区分	過年度（昭和59～令和元年度） 積立金		令和2年度 積立金		積立金累計	
	件数	金額（円）	件数	金額（円）	件数	金額（円）
造成額	11,042	2,682,416,120	89	6,587,445	11,131	2,689,003,565
計画目標額		3,000,000,000		12,000,000		3,000,000,000
造成率（%）		89.4		54.9		89.6

令和2年度実績 内訳

区分	件数（件）	金額（円）
寄附金	募金	68
	市民	5
	企業・団体	16
合計	89	6,587,445

イ 普及啓発

(ア) 里山ガーデンフェスタ

当協会では、平成 30 年度から「ガーデンネックレス横浜」(注)の主会場の一つである「里山ガーデンフェスタ」の実施及び運営を、横浜市とともにを行っています。

令和 2 年度は、コロナの感染拡大防止の観点から、春の里山ガーデンフェスタ(3月28日から5月10日まで)は中止しましたが、秋の里山ガーデンフェスタ(9月19日から10月18日まで)は、感染防止策を徹底して開催し、前年比 33,967 人増の 93,700 人と、多くの来場者にお楽しみいただきました。

秋の開催では、「豊の秋(とよのあき)」をテーマに、実りの秋を草花の彩りや植物の実(観賞用トウガラシや観賞用ナスなど)で表現し、秋の七草であるオミナエシなどを植栽しました。

(注)横浜市では、平成 29 年春に開催した「第 33 回全国都市緑化よこはまフェア」の成果を継承・発展させ、自然環境を育む「ガーデンシティ横浜」を推進しています。「ガーデンネックレス横浜」は、そのリーディングプロジェクトであり、横浜市によって平成 30 年 8 月 30 日に、当協会理事長を委員長とした実行委員会が設立されました。



里山ガーデンフェスタ

(イ) 第 42 回「よこはま花と緑のスプリングフェア」2020

「ガーデンネックレス横浜 2020」の連携イベントとして、4月10日から5月6日までの期間で開催を予定していた「よこはま花と緑のスプリングフェア」は、コロナの感染拡大防止の観点から中止としました。

一方、横浜公園のチューリップは、球根植付を昨年 11 月に実施していたことから、市民の皆様にお楽しみいただくことができました。また、山下公園で開催予定だった花壇展は、市民投票やコンテストは取り止めたものの、彩り豊かな 21 区画の花壇を設置し、来園者の皆様にご覧いただきました。



横浜公園のチューリップ



山下公園の花壇



よこはま花と緑のスプリングフェア
公式ホームページ

(ウ) イベントでの普及啓発

各区の区民まつりがコロナの影響で中止となったため、花苗等の配布による基金の PR などといった普及啓発事業も中止となりました。このため、季刊誌「みどり」やホームページを活用して緑化活動の PR 等を実施し、市民の皆様へ普及啓発を行いました。

ウ 緑化奨励

市民・企業・団体等の皆様へ緑化活動支援や人材育成を行うとともに、緑化に関する広報を行いました。



記念植樹事業助成



生垣設置助成



推進リーダー育成講座

(ア) 緑化活動支援

市民団体や企業等の皆様が行う緑化活動に対し、費用の一部を助成しました。

・よこはま緑の推進団体支援

地域の緑化活動の核となる「よこはま緑の推進団体」の育成のために、研修の開催や助成などの支援を行いました。

① 園芸資材等の支援

町内会や商店街等にプランターを用土とともに無償で譲渡する支援を行いました。また、園芸資材引換券の配布と球根・花苗購入の一部助成を行いました。

	区 分	支援団体数 (団体)	支援団体への実績
プランターの譲渡	新 規	10	161 個
	継 続	42	817 個
	合 計	52	978 個
園芸資材引換券の配布	3,000 円	511	511 枚
	1,000 円	675	675 枚
花苗・球根の配布	花 苗	1,025	109,969 鉢
	球 根	262	20,726 球

② 緑化研修会の開催

近年の都市緑化に関する知識や技術を学ぶため、秋の里山ガーデンフェスタ会場の視察研修を実施しました (参加者 409 名)。

③ 緑化関連情報の提供

季刊誌「みどり」や各種支援内容についての案内を「よこはま緑の推進団体」に送付するなど、様々な緑化情報を提供しました。

④ 「よこはま緑の推進団体連絡協議会」へ活動費の助成

「よこはま緑の推進団体」の活動を支援するため、連絡協議会へ活動費を助成しました。

・ 記念植樹事業助成

市民団体等が、活動の節目を記念して植樹する助成事業を3件実施しました。

・ 生垣設置助成

個人住宅の道路に面した部分に生垣を設置する費用の一部として、生垣設置に対する助成を3件実施しました。

(イ) 人材育成

「よこはま緑の推進団体」の活動をより充実させるため、会員を対象とした「よこはま花と緑の推進リーダー育成講座」によって指導者を育成しました。令和2年度は16人の推進リーダーを認定しました。

また、令和3年度の認定に向け、こども植物園で育成講座（全6日間）を開催しました（受講者9名）。

(ウ) 広報

花と緑の街づくりを進めるため、緑化に関する情報を提供しました。

- ① 季刊誌「みどり」の配布及び「ガーデンネックレス横浜」関連チラシ等の配布
- ② 協会ホームページにおいて「ガーデンネックレス横浜」関連のイベント告知や推進団体の募集・活動紹介等を掲載
- ③ 助成事業の紹介（記念植樹事業助成、生垣設置助成）

(2) 公園事業

決算額：1,175,959 千円

公園緑地や植物園等の特性を活かした体験活動やイベント、文化・芸術やスポーツ振興に寄与する事業を実施し、利用者の皆様へ様々な活動の機会を提供するとともに、地域社会のコミュニティ形成の促進を図りました。また、「快適できれいな公園づくり」を目指し、管理する11公園・施設で安全・安心・快適な管理運営に努めました。

令和2年度は、コロナの感染拡大防止の観点から、横浜市から指示された期間において屋内施設の閉鎖・人数制限や有料施設の休場・利用自粛要請、潮干狩りシーズンにおける砂浜封鎖、海水浴場休場、大規模イベントの中止、イベント参加人数の制限等を行いました。また、手指の消毒資材設置や換気の徹底のほか、マスク・フェイスガードの使用励行などの啓発も行いました。

なお、屋内施設、有料施設の休場等に伴う減収や、感染拡大防止に要した経費は、横浜市から補てんを受けました。

ア 普及・地域連携

公園緑地や植物園等の利用を促進するとともに地域の活性化を図るため、施設の特性を活かした体験活動や季節恒例のイベント、市民の皆様と協働した取組等を展開しました。

(7) 公園緑地を活用したイベント等

公園や植物園等において、コロナの感染拡大防止策を講じながら、可能な限り自然環境や地域交流に関連するイベントや教室等を実施しました。植物関連の講座・教室ではこども植物園の「エジソンのマダケで点灯実験」、俣野公園の「プレイパーク」、長浜公園の「自然工作教室」等を行いました。



こども植物園
エジソンのマダケで点灯実験



俣野公園
プレイパーク



長浜公園
自然工作教室

※公園緑地を活用したイベントの主な取組実績はP.12表参照

(イ) 市民参加・協働

ボランティアや地域住民、学校等と協働で、清掃活動や環境教育に関連するイベントや教室等を実施しました。海の公園では令和2年度から新たに「海の公園ボランティアDAY」を実施したほか、三ツ沢公園で公園ボランティアによる花苗の植付、野島公園で野島青少年研修センターとの連携イベント等を実施しました。



海の公園ボランティア DAY



三ツ沢公園 花苗植付



野島公園 連携イベント

※市民参加・協働の主な取組実績は P. 12 表参照

イ 文化・芸術振興

山手西洋館等の「花と器のハーモニー」や「ハロウィンウォーク」、「世界のクリスマス」等の大規模イベントは、コロナの感染拡大防止の観点から中止しました。一方、中小規模のイベント等は感染拡大防止策を講じて可能な限り実施し、文化・芸術への関心と振興を図りました。俣野別邸庭園の「リビングコンサート・ガーデンコンサート」や山手西洋館等の「ハロウィン装飾」、馬場花木園の「茶道体験教室」等を行いました。



俣野別邸庭園 コンサート



山手西洋館等 ハロウィン装飾



馬場花木園 茶道体験教室

※文化・芸術振興の主な取組実績は P. 12 表参照

ウ スポーツ振興

公園の運動施設を活用して各種スポーツ教室等を開催し、スポーツ振興を図りました。コロナの感染拡大防止の観点から、一部中止とした事業もありますが、富岡総合公園の「ウォーキング教室」や長浜公園の「サッカースクール」、岸根公園の「野球場無料開放」等を行いました。



富岡総合公園 ウォーキング教室



長浜公園 サッカー教室



岸根公園 野球場無料開放

※スポーツ振興の主な取組実績は P. 13 表参照

エ 管理運営

利用者の皆様が安全・安心・快適に公園を利用できるためのサービスを提供するため、窓口案内や清掃、点検、修繕、植栽・施設管理（飲食・物販含む）、広報、集客活動等を行いました。

(ア) 利用者サービス

利用者のニーズを把握するためのアンケート調査や施設、イベント等の情報提供、愛犬のお散歩マナー教室、遊具の遊び方教室等の利用指導や安全対策等、利用者サービスの向上や安全・安心な施設利用の促進に努めました。

令和2年度はコロナの感染拡大を受け、園内放送等で利用者に注意喚起を行いました。

(イ) 施設・園地等管理

園内の清掃、園路、施設や給排水設備等の点検・補修・改良等を実施したほか、各公園の特性に応じた植物や生物の育成や管理、花壇づくり等を行いました。特にナラ枯れ(注)による被害が著しかったため、枯損した樹木を伐採するなどナラ枯れ拡散防止に努めました。また、災害対応のため、災害時優先回線携帯電話の配備や防災用品の配備を各公園で実施し、危機管理体制の強化に努めました。



西洋館での花壇づくり

また、岸根公園ほか34公園・施設の低圧電力（従量電灯）について、SDGsの観点から「再エネ100%電力調達」を行いました。

(注) ナラ枯れとは、カシノナガキクイムシが媒介するナラ菌により、ブナ科樹木が枯れる現象のこと。

(ウ) 広報

ホームページで、公園の基本情報等のほか、最新イベント等の告知やお知らせを積極的に配信しました。公園ブログ及び公園Facebookでは、花の見ごろや近況、開催したイベントの様子などを発信しました。

また、公園施設の認知度を高めるため、広報よこはま、タウン誌等の媒体を活用したタイムリーな情報提供に努めました。

その他、「山手通信」や「こども植物園だより」等、公園で開催するイベント等や動植物の紹介を行う印刷物の発行を行いました。

(エ) 公益財団法人日本ライフセービング協会認定海水浴場の認定

海の公園では、令和3年3月に、公益財団法人日本ライフセービング協会が実施する「JLA認定海水浴場(注)」の認定を受けました。海水浴場の潜在的なリスクを明らかにし、リスクへの対策を取ることで、高い安全性が評価されました。

(注) JLA認定海水浴場：海水浴場の安全性が一定の基準を満たした場合に、有識者で構成される「JLA海水浴場安全性評価特別委員会」によって認定される海水浴場。

◆主な取組実績

【(2) -ア-(7) 公園緑地を活用したイベント等取組実績一覧 (P. 9)】

	実施場所	実施件数 (件)	参加者数 (人)
山手ローズウィーク (コンサート、庭園ガイド、お茶会等)	山手イタリア山庭園、横浜市イギリス館	中止	—
海開きイベント	海の公園	中止	—
海とのふれあいセンターまつり	海の公園	中止	—
海の環境を考える親子講座	海の公園	3	39
植物園出張講座	富岡総合公園 (三ツ沢公園、俣野別邸庭園：中止)	1	18
動物園出張講座	海の公園ほか4施設	中止	—
季節の装飾 (端午、重陽の節句等の四季折々の装飾)	三ツ沢公園ほか9施設 (山手公園：中止)	35	70,874
季節のまつり等 (春祭り、公園感謝DAY等)	三ツ沢公園ほか7施設 (岸根公園、富岡総合公園、長浜公園、俣野公園：中止)	15	1,668
自然工作教室	長浜公園ほか4施設	6	144
自然観察会	野島公園ほか3施設	14	271
野鳥観察会・教室	富岡総合公園 (俣野別邸庭園：中止)	1	9
子ども向けの花と緑の体験プログラムの提供	こども植物園	10	88
植物関連の講座・教室	こども植物園	21	198
植物等の展示会	こども植物園	14	5,500
みどりの学校	こども植物園	7	48
愛犬マナー教室	俣野公園	1	11
プレイパーク	俣野公園	4	1,170
秋の寄せ植え講座	外交官の家	1	12

【(2) -ア-(イ) 市民参加・協働取組実績一覧 (P. 10)】

	実施場所	実施件数 (件)	参加者数 (人)
海の公園ボランティアDAY【新規】	海の公園	5	47
公園ボランティア	三ツ沢公園ほか11施設	1,454	15,954
地域との連携	三ツ沢公園ほか10施設	148	3,745
バラ、宿根草、竹、花ボランティア・みどりの学校サポーター	こども植物園	39	260

【(2) -イ 文化・芸術振興取組実績一覧 (P. 10)】

	実施場所	実施件数 (件)	参加者数 (人)
周年記念イベント【新規】	山手公園ほか4施設	5	3,317
花と器のハーモニー 【第20回記念特別展覧会】	山手西洋館	中止	—
茶道体験教室・お茶会	馬場花木園、野島公園	3	155
歴史や文化の講座・教室	馬場花木園ほか2施設	3	25

	実施場所	実施件数(件)	参加者数(人)
サマーフェスティバル (コンサート、各種教室等)	山手西洋館	中止	—
ハロウィンウォーク	山手西洋館 (山手公園および近隣施設：中止)	館内装飾のみ実施	19,625
映画上映会	俣野公園	中止	—
世界のクリスマス・イルミネーション・キャンドルガーデン	山手西洋館、山手 68 番館	館内装飾のみ実施	16,936
横浜山手芸術祭 (市民・地域による美術作品展等)	山手西洋館および近隣施設	中止	—
花と博文邸 (花で館を装飾)	野島公園	1	1,170
ヒマラヤスギ共和国 ガーデンコンサート	山手公園	1	150
無料コンサート	ベーリック・ホール、山手 234 番館 (その他館は中止)	4	75
リビングコンサート・ ガーデンコンサート	俣野別邸庭園	7	104
館内ガイド	山手西洋館	中止	—
西洋館・テニスの歴史クイズ	山手西洋館、テニス発祥記念館	2 ※4-9月は休止	1,269
レセプション会場サービス	横浜市イギリス館、ベーリック・ホール	中止	—
旧山手 68 番館の展示コーナー	旧山手 68 番館	通年	—
茶室のお試し利用制 度・地域活動団体誘致	馬場花木園	7	28
茶室の未使用時の一部開放	馬場花木園	1	30
西洋館ウェディング	山手西洋館 (山手 234 番館を除く)	3 ※4-9月は休止	65
昭和に関する展示	俣野別邸庭園	1	44

【(2) -ウ スポーツ振興取組実績一覧 (P. 10)】

	実施場所	実施件数(件)	参加者数(人)
テニスステップアップレッスン	山手公園	1	48
ドリームカップ YOKOHAMA ソフト ボール大会	岸根公園ほか3施設	中止	—
「テニスの日」記念イベント	山手公園、テニス発祥記念館	中止	—
野球運動会	俣野公園	中止	—
野球場の冬期開場	岸根公園ほか3施設	26	1,157
テニス大会	長浜公園	1	42
トスペースボール大会	岸根公園ほか2施設	中止	—
野球場無料開放サービス	岸根公園	1	32
ツリークライミング体験	岸根公園	中止	—
サッカースクール	海の公園、長浜公園	6~3月毎月木曜2回	454
横浜 DeNA ベイスターズ 野球教室	岸根公園ほか2施設 (長浜公園：中止)	16	1,144
テニス教室	三ツ沢公園	14	391
室内練習場の貸出	俣野公園	846	4,855
ウォーキング教室	富岡総合公園	1	10

(3) 動物園事業

決算額：2,821,036 千円

動物園の4つの役割である「種の保存」、「調査研究」、「環境教育」、「レクリエーション」を着実に果たすために、来園者・市民の皆様に対して野生生物や自然環境の保全の重要性を啓発しました。また、絶滅の危機に瀕している野生生物の繁殖や行動などの研究を行いました。加えて、施設を安全・安心・快適にご利用いただくための管理運営を行いました。

令和2年度は、コロナの感染拡大防止の観点から、横浜市から指示された期間において臨時閉園や入場制限を行いました。そのため、3園の入園者数は前年と比較して約37万人減少しました。再開園後もイベント等の中止や内容変更を行いました。実施したものについては、手指の消毒資材設置や換気の徹底、マスク・フェイスガードの使用励行などを行いました。一方、来園を控えた市民の皆様のために、ブログやSNSでの情報発信を強化しました。

なお、閉園期間中の減収や感染拡大防止に要した経費については、国（文化庁）や横浜市から補助や補てんを受けました。

	令和2年度入園者数(人)	令和元年度入園者数(人)
よこはま動物園	754,247	982,820
野毛山動物園	390,886	548,927
金沢動物園	263,224	246,982
合計	1,408,357	1,778,729

ア 普及啓発

来園者が動物を通じて「命のすばらしさ」や「命のぬくもり」、「自然環境の大切さ」などについて関心を深め、学ぶための事業を教育機関やボランティア等と連携しながら推進しました。

(7) 企画展等

コロナの感染拡大防止策を講じながら、動物を通じた自然環境に関するテーマを取り上げた企画展等を開催しました。

よこはま動物園では、初開催の「村田園長のとっておき写真展」をはじめ、動物の魅力や生態を伝える企画展を開催しました。

野毛山動物園では、動物園の役割のひとつである野生動物の保護活動の一環として、「動物たちのSOS展」の中で、ペットや製品として消費される野生動物の生息地での密猟や密輸の現状等について紹介するパネル展を実施しました。

金沢動物園では、ののほな館で森の循環と、近隣の森で起きているナラ枯れの状況を紹介する「みぢかな森と生きものの暮らす森」等を実施しました。

※企画展等の主な取組実績はP.21表参照



よこはま動物園
村田園長のとっておき写真展



野毛山動物園
動物たちの SOS 展



金沢動物園
みぢかな森と生きものの暮らす森展

(イ) 環境教育・体験活動

コロナの感染拡大防止策を講じながら、学校教育等と連携して、環境教育・体験活動を実施しました。

よこはま動物園では、来園プログラムに加え、一部の出張プログラムをオンラインで実施しました。

野毛山動物園では、小動物のふれあいに関するプログラムを中止しましたが、動物にふれあうことなく実施可能な「小動物観察プログラム」を期間限定（10～12月）で新たに実施しました。

金沢動物園では、園内で対面での環境教育プログラムを実施したほか、学校とオンラインでの学習実施や、学習 DVD の貸出し等にも力を入れました。



よこはま動物園
環境教育プログラム



野毛山動物園
小動物観察プログラム



金沢動物園
オンラインでの環境教育プログラム

※環境教育・体験活動の主な取組実績は P. 22 表参照

(ウ) 飼育体験

コロナの感染拡大防止の観点から、体験プログラムは中止としましたが、参加を予定していた方々に、動物園の裏側の様子を撮影した特別動画や飼育員の 1 日を紹介する冊子等をプレゼントしました。

※飼育活動の活動実績は P. 22 表参照



飼育体験特別動画

(イ) イベント等

コロナの感染拡大防止策を講じながら、動物園の魅力アップと利用の促進等のため、可能な限りイベント等を実施しました。また、来園を控えた市民の皆様のために一部のイベントで動画配信を行いました。

よこはま動物園では、ハロウィンやクリスマス等の季節のイベントに合わせて園内を装飾したほか、動物たちに季節感のある特別なエサをプレゼントする様子を動画で配信しました。

野毛山動物園では、令和3年4月1日に開園70周年を迎えることから、関連するイベントを実施したほか、例年恒例となっているインドライオン、ツキノワグマの誕生日会の様子を動画配信しました。

金沢動物園では、正月イベントとして丑年にちなんだ「丑年ガイド」を実施したほか、大型看板クイズや写真展等を開催しました。3月には、SDGsを取り上げたイベント「Zoo to Wild Fes Spring」を実施し、園内各所にSDGsにちなんだクイズ、キッチンカーによるジビエ（注）の販売等を実施しました。

（注）ジビエ：狩猟によって捕獲したシカやイノシシなど野生鳥獣の肉。日本では、シカやイノシシなどによる山林の食害が問題となっており、持続可能な自然環境を維持する観点から、増えすぎないように狩猟による管理を行っています。



よこはま動物園
クリスマス装飾



野毛山動物園
インドライオン誕生日



金沢動物園
Zoo to Wild Fes Spring

※イベントの主な取組実績はP.22表参照

(オ) 市民参加・協働

コロナの感染拡大防止の観点から、動物ガイドボランティア等を中止しました。一方、金沢動物園の植栽管理等はボランティアと協働して行いました。

※市民参加・協働の主な取組実績はP.24表参照

(カ) アニマルペアレント制度・動物園友の会事務局

・アニマルペアレント制度

アニマルペアレント制度の事務局を務めました。動物への愛着と動物園への理解を深めるとともに、動物のエサ代や展示場の改善等を行うため市民の皆様へ支援を募りました。

① 支援実績

	口数（口）	金額（円）
よこはま動物園	748	3,742,000（端数入金あり）
野毛山動物園	615	3,075,000
金沢動物園	507	2,535,000
合計	1,870	9,352,000

② 支援金の使途

よこはま動物園では、メガネグマ展示場止まり木修繕やジャングルキャンプ看板改修、爬虫類用ライト購入、フランソワルトン展示場止まり木修繕、ホンダギツネ展示場修繕に活用しました。

野毛山動物園では、ワラビー舎冷暖房設備設置やライオン舎寝室エアコン設置に活用しました。

金沢動物園ではカピバラ舎給湯器整備やインドゾウ舎給餌器設置、ペリカン用台修繕等に活用しました。

③ ニュースレター

支援いただいた動物の近況等の報告として、ニュースレターを年4回計1,600部発行しました。

④ 感謝の日イベント

コロナの感染拡大防止の観点から、支援者の皆様を対象とした感謝の日イベントは中止しましたが、金沢動物園で動画配信を行いました。

・横浜市動物園友の会

横浜市動物園友の会の活動の事務局を務めました。令和2年度は、機関誌「Zoo よこはま」の発行（年4回）や、コロナの感染拡大防止の観点から例会をオンラインで開催しました。

(キ) 企業協賛

野生動物の保護・繁殖や、環境教育の普及・広報宣伝活動・自主事業の推進などのため、企業協賛を募りました。

※企業協賛実績はP.24表参照

イ 飼育展示・野生生物保全

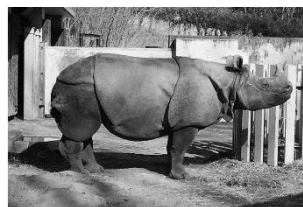
飼育展示計画の立案、飼育動物の収集、展示や健康維持のための診療・検査を行ったほか、野生生物の保全のための調査研究、保護、繁殖や収集を行いました。



よこはま動物園
1月に繁殖したポウシテナガザル



野毛山動物園
新規に収集したグレビーシマウマ



金沢動物園
新規に収集したインドサイ

(7) 飼育展示

動物生態に合わせた展示計画を策定し実施したほか、飼育動物の記録や飼料の調達、給餌等を行いました。

※飼育展示動物の概要はP. 25 表参照

(イ) 診療・検査

動物への血液検査やレントゲン検査、超音波検査等による検診のほか、ワクチン接種等による感染予防、新規搬入動物の検疫、死亡動物の病理解剖等の獣医療を行いました。

(ウ) 調査研究

飼育管理技術向上のために、大学や研究機関と共同で動物行動学に関する研究や検体を提供して野生動物の生理や生態の解明に努めました。また、動物の生態や行動に関する研究会を開催したほか、研究成果を学会や世界的な業界学術誌「ZOO BIOLOGY」等で発表しました。

※調査研究の取組実績はP. 25 表参照

(イ) 野生生物保護・繁殖

種の保存を目的として精子・卵子、血液、細胞等を凍結保存したほか、国内外の関係団体や研究機関等と連携して長期飼育下繁殖計画を策定し、希少種の保護繁殖に取り組みました。

また、ツシマヤマネコの保存では、環境省による保護増殖事業に基づき人工繁殖に取り組み、1月に実施した人工授精により繁殖に成功しました。

※繁殖実績はP. 25 表参照

・高病原性鳥インフルエンザ対策

横浜市と連携して、鳥インフルエンザ対策マニュアルに則り高病原性鳥インフルエンザ防疫対策に取り組みました。

・CSF（豚熱）防疫対応策

横浜市と連携して、バックヤードに入る車両の消毒などCSF（豚熱）防疫対策に取り組みました。

・傷病鳥獣の保護

ケガや病気により救護された野生鳥獣（鳥類・哺乳類）を治療し、野生に戻す取組を行いました。

※保護実績はP. 26 表参照

・講演会等の実施

野生動物保護についての市民の皆様に向けた普及活動として、コロナの感染拡大防止策を講じながら、可能な限り各園で講演会等を実施しました。

よこはま動物園では、開園20周年記念シンポジウムが台風やコロナの感染拡大防止の観点から延期・中止となったため、予定していた6題を動画配信しました。

野毛山動物園では、開園70周年を記念し「現在の姿から偲ぶ野毛山動物園の歴史」をテーマにした講演会を動画配信しました。

金沢動物園では、1月に「Zoo to wildセミナー 身近な生きものの世界へようこそ」を実施し、飼育員と一緒に身近な生きものの生息場所で観察会を行いました。

・ツシマヤマネコ保護増殖事業への参加

よこはま動物園では、環境省から公益社団法人日本動物園水族館協会（JAZA）へ委託された事業に参加しました。12月に雌雄3頭を新たに導入し、1月には人工授精を実施しました。その結果、国内初の繁殖に成功しました。

そのほか、飼育展示を通じた市民の皆様への普及活動を行いました。



3月に生まれたツシマヤマネコ

(オ) 動物収集・血統管理

新規飼育展示動物の収集や飼育動物の補充のため、他園と動物の交換、貸借を行いました。また、動物の誕生、死亡、移動等の情報を記録する動物台帳の管理や、国内外への会議（JAZA、WAZA 等）に参加するなど、関係団体と協力して血統管理及び情報交換を行いました。

※入出園実績はP. 26 表参照

ウ 管理運営

コロナ禍の中の開園でも、利用者の皆様が安全・安心・快適に利用できるためのサービスを提供するため、窓口案内や清掃、点検、修繕、植栽・施設管理（飲食・物販含む）、広報、集客活動等を行いました。

(7) 利用者サービスの提供

利用者のニーズを把握するためのアンケート調査を行うなど、利用者サービスの向上や安全・安心な施設利用の促進に努めました。また、近隣の警察や消防署等と連携して災害や事故に対する訓練を行いました。

① 利用者調査

来園者ニーズを把握し、サービスや動物展示などを改善するためアンケート調査を実施しました。(回答数：よこはま動物園 870 件、野毛山動物園 651 件、金沢動物園 378 件、3園計 1,899 件)。

利用者満足度(全体的な満足度について、「とても満足」、「やや満足」と回答された割合)は、よこはま動物園が 98.1% (前年度 98.3%)、野毛山動物園が 97.5% (前年度 98.6%)、金沢動物園が 97.9% (前年度 96.2%) でした。

② 災害への備え

大規模な災害対策として、各園に飲料水を備蓄したほか、近隣の警察や消防署等と連携して災害や事故に対する訓練などを実施し、安全性の向上に努めました。



金沢動物園での訓練の様子

(4) 施設・園地等管理

安全・安心して利用できる施設の提供と動物の健康管理のために、施設や展示場、設備機器等の清掃・点検・補修・改良等を行いました。

よこはま動物園では、メガネグマ展示場止まり木修繕やジャングルキャンプ看板等改修、フランソワルトン展示場止まり木修繕、ホンドギツネ展示場改修等を実施しました。

野毛山動物園では、類人猿舎展示場更新やキリン舎給水管改修等を実施しました。

金沢動物園では、園内マップ看板更新やパルマワラビー放飼場改修、こども広場斜面遊具更新等を実施しました。



よこはま動物園
フランソワルトン展示場修繕



野毛山動物園
類人猿舎展示場更新



金沢動物園
パルマワラビー展示場改修

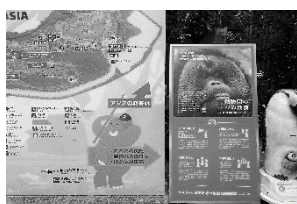
※主な施設修繕・改修等実績は P. 27 表参照

(ウ) 広報・集客活動

動物園や動物についての情報を提供するため、看板やポスター等の制作・設置、各種メディアへの情報発信や、SNS(Facebook/Twitter/YouTube)での情報発信を行い、タイムリーな情報提供に努めました。

特に、動物園の役割を来園者の方々にわかりやすく伝えるため、新たに入園口付近に看板を設置するとともに、同様の内容をホームページで発信しました。

また、よこはま動物園では KDDI 株式会社が提供するスマートフォン用アプリ「one zoo」を通じて動画共有サイトで初めてとなるライブ配信を行い、動物園への来園を控えている市民の皆様に向けての情報発信にも取り組みました。



よこはま動物園



野毛山動物園



金沢動物園

◆主な取組実績

【(3) -ア-(7) 企画展等取組実績一覧 (P.14)】

実施場所	名称	実施日	実施日数(日)
よこはま動物園	海のいきもの SOS 展	6/11～8/31	71
	村田園長のとっておき写真展	9/2～11/30	82
	ズーラシアフェス！パネル展 「さる！さる！って呼ばないで！～みんな名前があるんです～」	9/30～11/3	33
	干支展「MOO 展～ギョ～つとウシ寄りな動物たち～」	12/2～3/1	75
	とりたま	3/3～4/5 (注)	31
	大うんち展	3/3～5/31 (注)	84
	飼育の日パネル展	3/24～5/10 (注)	48
野毛山動物園	飼育員お仕事紹介パネル展	6/11～30	16
	特別パネル展「野生動物たちのいま」	6/11～7/19	34
	世界キリンの日パネル展	6/23～7/19	24
	動物感謝祭パネル	9/2～22	21
	開園 70 周年記念 動物たちの SOS 展パネル展	2/22～3/31	32
	開園 70 周年記念 野毛山動物園セミナー2021 動画配信	2/27～12/28 (注)	28
	あちこち 70 動物も一緒に 70 周年	3/16～12/28 (注)	15
	70 年のあゆみ・思い出アルバム (デジタルサイネージ)	3/23～12/28 (注)	9
	動物園思い出めぐり (パネル展)	3/23～12/28 (注)	9
	横浜市庁舎 開園 70 周年記念パネル展	3/30～4/13 (注)	2
横浜高島屋 開園 70 周年記念パネル展	3/31～4/6 (注)	1	
金沢動物園	ののほな館企画展「里山のヤマユリとみんなで作る！おりがみ展」	6/12～7/5	25
	ののほな館企画展「ののほな昆虫展」	7/11～9/6	58
	ののほな館企画展「ちいさな秋みつけた展」	9/12～11/11	65
	ののほな館企画展「みちかな森と生きものの暮らし森展」	11/21～6/6 (注)	198

(注) 複数年度にまたがった実施期間

【(3) -ア-(イ) 環境教育・体験活動取組実績一覧 (P. 15)】

実施場所	名称	実施日	参加者数(人)
よこはま動物園	職場見学・職業体験・職業インタビュー・出張講演・連携授業（オンライン対応等含む）等	通年	1,568
野毛山動物園		通年	1,937
金沢動物園		通年	1,972
よこはま動物園	団体用学習プログラム	通年	731
野毛山動物園		通年	778
金沢動物園		通年	274
よこはま動物園	ガイドツアー等	通年	4,777
野毛山動物園		中止	—
金沢動物園		中止	—
よこはま動物園	動物ガイド	通年	88,831
野毛山動物園		中止	—
金沢動物園		7/1～3/31	Web 配信
よこはま動物園	「アフリカのサバンナ」エリアでの体験活動 ①バードショー	通年	2,477
	「アフリカのサバンナ」エリアでの体験活動 ②ラクダライド	中止	—
	「アフリカのサバンナ」エリアでの体験活動 ③ビッグミーゴートとのふれあい	中止	—
	ばかばか広場での体験活動 ①小動物とのふれあい	中止	—
	ばかばか広場での体験活動 ②馬とのふれあい	通年	5,127

【(3) -ア-(ウ) 飼育体験活動実績一覧 (P. 15)】

	実施場所	実施日	参加者数(人)
1日飼育体験	よこはま動物園 (注1)	中止	—
	野毛山動物園	中止	—
	金沢動物園 (注2)	中止	—
大人のための1日飼育体験	よこはま動物園	中止	—
	野毛山動物園	中止	—
	金沢動物園	中止	—

(注1) 特別動画を限定配信 (注2) 飼育員の1日を紹介する冊子をプレゼント

【(3) -ア-(イ) イベント取組実績一覧 (P. 16)】

実施場所	名称	実施日	参加者数(人)
よこはま動物園	「よこはま夜の動物園」	中止	—
野毛山動物園	ナイトズーラシア・ナイトのげやま・ナイト金沢ZOO (閉園後の動物たちの様子を動画配信)		—
金沢動物園			—
よこはま動物園	ドリームナイト・アット・ザ・ズー	中止	—
野毛山動物園			—
金沢動物園			—
よこはま動物園	ズーラシアフェス! 「さる! さる! って呼ばないで! ~みんな名前があるんです~」 (動画配信)	9/30～11/4	3,425
	秋の体力測定 (動画配信)	10/10	758
	ズーラシアハロウィン (動画配信)	10/1～10/31	1,217
	ハッピークリスマス in ズーラシア (一部動画配信)	12/19、20	816
	ズーラシアでお正月 (動画配信)	1/2、3	459
	ハッピーバレンタイン in ズーラシア (動画配信)	2/13、14	5,409
	ズーラシアガーデンパーティー	3/27～4/4 (注)	27,016

実施場所	名称	実施日	参加者数(人)
野毛山動物園	開園感謝祭	中止	—
	クールビ ZOO キャンペーン	中止	—
	のげやま七夕まつり	7/1～7/7	4,999
	シルバーウィーク	中止	—
	近隣博物館連携事業 WEB でミュージアム ミッション 2020	8/1～30	サイトアクセス数 5,769 件
	のげやまハロウィン	10/1～31	55,486
	フンボルトペンギン「アポロ」の神奈川県 共同募金 PR 大使任命式	中止	—
	飼育員のエサづくりライブ	中止	—
	のげやまクリスマス	11/25～12/25	30,226
	干支花壇	11/25～1/11	46,248
	ニホンツキノワグマの誕生日会（動画配信）	中止	—
	のげやまクリスマス特別ガイド	12/24、25	240
	インドライオンの「ラージャー」誕生日会 （動画配信）	中止	—
	開園 70 周年記念 野毛山動物園セミナー （動画配信）	中止	—
	よこはまのどうぶつえん公開飼育研究会 （動画配信）	中止	—
	金沢動物園	GW アフリカまつり	中止
ヒツジの毛刈りショー		中止	—
動物たちの誕生日お知らせパネル展		6/11～3/31	263,224
飼育員は見た！閉園後の動物たち（動画配信）		中止	—
金沢動物園・横浜市×(株)バンダイ「カピバラさん」タイアップ カピバラさん 15 周年パネル展 フォトスポット設置		7/22～12/27	149,772
ひかるどうぶつえん		中止	—
飼育員の推し写真展		9/15～12/13	111,106
シルバーウィークスペシャル～動物園で学ぶ SDGs～		9/19～22	中止
世界サイの日パネル展		9/19～22	17,904
動物しりとりパネル展		10/6～1/8	90,976
どうぶつえんの文化祭 —Zoo to wild オータムフェス—		中止	—
世界オカピの日特別動画上演		中止	—
国際テナガザルの日パネル展		10/23～11/1	18,455
クリスマス特別企画 QR コードラリー「サンタクロ ースのトナカイが金沢動物園に逃げてきた!？」		12/1～27	14,291
干支記念撮影スポット（ニホンカモシカ）		12/2～1/11	23,060
ズーレンジャークイズラリー		12/5～27	13,279
フォトキャビン		12/6	141
冬の金沢動物園写真展		12/15～1/31	25,526
特別開園「ZOO から初日の出！」		中止	—
丑年ガイド		1/2、3	4,731
ウシウシうっしっし展		1/2～1/31	19,090
コアラ赤ちゃん愛称投票		1/19～1/31	319
バレンタインスペシャル企画「動物たち のなかよし写真展」		2/2～28	34,755
季節の花パネル展		3/2～3/31	28,399
Zoo to Wild Fes Spring ～金沢動物園の春まつり～		3/20、21	2,798

(注) 複数年度にまたがった実施期間

【(3) -ア- (オ) 市民参加・協働取組実績一覧 (P.16)】

・ボランティア支援・協働実績

	区 分	実施件数 (件)
動物ガイド等	よこはま動物園	中止
	野毛山動物園	中止
	金沢動物園	中止
調査・研究活動のサポート	よこはま動物園	中止
	野毛山動物園	108
	金沢動物園	中止
植物管理補助	金沢動物園	37

・地域との連携実績

	区 分	実施件数 (件)
里山ガーデンフェスタへの協力 等	よこはま動物園	1
横浜市や横浜高速鉄道株式会社との70周年記念PRへの協力 等	野毛山動物園	10
横浜金沢魅力再発見スタンプラリー、金沢区Run&Walkラリー!への協力 等	金沢動物園	5

【(3) -ア- (キ) 企業協賛実績一覧 (P.17)】

	協賛企業
よこはま動物園	ウエイズグループ (横浜トヨペット(株)、トヨタカローラ神奈川(株)、 ネットトヨタ神奈川(株)、(株)トヨタレンタリース横浜)
	三井住友海上あいおい生命保険(株)
	コカ・コーラ ボトラーズ ジャパン(株)
	サントリービバレッジソリューション(株)
	アサヒ飲料販売(株)
	高梨乳業(株)
	(株)博報堂
野毛山動物園	コカ・コーラ ボトラーズ ジャパン(株)
	(株)博報堂
金沢動物園	(株)博報堂

【(3)-イ-(7) 飼育展示動物一覧(概要)(P.18)】

項	目	目	科	種	点
よこはま動物園	哺乳綱	10	27	53	497
	鳥綱	15	20	41	248
	爬虫綱	2	2	5	11
	魚綱	1	1	1	2
	小計	28	50	100	758
野毛山動物園	哺乳綱	7	17	18	523
	鳥綱	11	13	35	192
	爬虫綱	3	16	34	150
	魚綱	2	3	5	1,149
	小計	23	49	92	2,014
金沢動物園	哺乳綱	6	13	23	150
	鳥綱	9	10	12	23
	爬虫綱	1	3	5	12
	両生綱	2	5	7	33
	魚綱	3	4	4	840
小計	21	35	51	1,058	
合計		39	90	204	3,830

※詳細はIV-4-(1)～(3)参照(P.42-47)

※令和3年3月31日時点。目、科、種の合計は、3園重複分を除く

【(3)-イ-(7) 調査研究取組実績一覧(P.18)】

	区 分	実施件数(件)
園内研究会	よこはま動物園	10
	野毛山動物園	10
	金沢動物園	12
大学等と連携した調査研究	よこはま動物園(日本大学、東京農工大学等)	15
	野毛山動物園(近畿大学、宮崎大学等)	9
	金沢動物園(日本大学、京都大学等)	14
外部研究会等への発表	よこはま動物園(日本科学教育学会等)	4
	野毛山動物園(環境創造局業務研究・改善事例発表会等)	3
	金沢動物園(「ZOO BIOLOGY」等)	12

【(3)-イ-(8) 野生生物保護・繁殖実績一覧(P.18)】

	種 名	点数(点)	備 考
よこはま動物園	アカカンガルー	1	自然
	アカアシドゥクラングール	1	自然
	フランソワルトン	1	自然
	ニホンザル	1	自然
	ボウシテナガザル	1	自然
	ツシマヤマネコ	1	人工
	エランド	1	自然
	オシドリ	2	自然
	カンムリセイラン	1	自然
	オウギバト	3	自然
	ベニハチクイ	2	自然

	種 名	点数 (点)	備 考
野 毛 山 動 物 園	オグロワラビー	1	自然
	アカエリマキキツネザル	1	自然
	フサオマキザル	1	自然
	ハウシャガメ	1	人工
	ヘサキリクガメ	1	人工
	ルリゴシボタンインコ	6	自然
金 沢 動 物 園	コアラ	1	自然
	オオツノヒツジ	2	自然
	スーチョワンバーラル	1	自然
	パルマワラビー	1	自然

【(3) -イ- (イ) 傷病鳥獣保護点数 (P.19)】

	点 数 (点)
よこはま動物園	158
野毛山動物園	105
金沢動物園	292
合 計	555

【(3) -イ- (オ) 動物入出園実績 (P.19)】

	入 園		出 園	
	動 物 名	点数 (点)	動 物 名	点数 (点)
よこはま動物園	セスジキノボリカンガルー	1	チンパンジー	1
	ハイイロウーリーモンキー	3	レッサーパンダ	1
	チンパンジー	1	ミーアキャット	2
	ドール	1	ツシマヤマネコ	2
	ヤブイヌ	1	ライオン	1
	ホンドギツネ	1	グラントシマウマ	2
	ホッキョクグマ	1	ライラックニシブッポウソウ	1
	レッサーパンダ	1	ケープハイラックス	1
	アカハナグマ	1		
	ツシマヤマネコ	3		
	ライオン	1		
	アムールヒョウ	1		
	ミナミアフリカオットセイ	1		
	オカピ	1		
	ハウシャガメ	2		
	キバラクモノスガメ	4		
	野毛山動物園	グレビーシマウマ	1	ハウシャガメ
レッサーパンダ		1	ベトナムモエギハコガメ	2
ハウシャガメ		1	ラオスモエギハコガメ	1
インドクジャク		1	スマトラトラ	1
ミヤコカナヘビ		10	レッサーパンダ	1
ヒバカリ		3		
オカヨシガモ		1		
金沢動物園	インドサイ	1	インドサイ	1
	パルマワラビー	2	オオカンガルー	2
	スバルバルライチョウ	1	オカピ	1
	ツチガエル	6		

【(3) -ウ- (イ) 施設修繕・改修等実績一覧 (P.20)】

	実施場所	概 要
よこはま 動物園	フランソワルトン展示場止まり木修繕	劣化した止まり木を修繕しました。
	ペンギン展示場・ホンドギツネ展示場改修	展示場の擬岩等を改修しました。
	メガネグマ展示場止まり木修繕	劣化した止まり木を修繕しました。
	ジャングルキャンプ展示場改修	新たな飼育動物を展示するにあたり、展示ケースや看板を改修しました。
	ホッキョクグマ等各種獣舎の空調修繕	老朽化した空調を修繕しました。
野毛山 動物園	類人猿舎木製丸太遊具更新	老朽化した展示場の木製丸太遊具を更新しました。
	キリン舎給水管改修工事	漏水を起こした埋設給水管から、露出給水管へ改修しました。
	入口花壇サイン及び類人猿舎前写真撮影サイン更新	経年劣化により割れ・ヒビ等が目立つサインを更新しました。
	ソーシャルディスタンスサイン設置工事	来園者同士の密接を避けるため、各展示場前に足元サインを設置しました。
金沢 動物園	パルマワラビー放飼場改修	ネットフェンスを高尺の製品に更新する改修をしました。
	トイレ洋式化	オカピ展示場前のトイレを洋式化しました。
	園内マップ看板更新	園内看板（11か所）の情報内容を更新しました。
	ホンシュウジカ舎外壁シーリング修繕	雨漏りのあった外壁のシーリングを修繕しました。
	ののほな館屋根見切り修繕	劣化した屋根見切りを修繕しました。
	キリンモニュメント塗裝修繕	正面口駐車場のキリンモニュメントの修繕をしました。
	こども広場斜面遊具更新	ローラーすべり台の傷んだ箇所を更新しました。
	植物区園路修繕	ロープ柵の交換、擬木階段の交換修繕、平板舗装の修繕などを行いました。

2 収益事業

(1) 経営事業

決算額：885,296 千円

公園、動物園に付帯する駐車場、飲食施設や物販施設の経営、自動販売機による飲料等の販売を行い、収益の向上に取り組みました。

令和2年度は、コロナの感染拡大防止の観点から、横浜市から指示された期間においてパークビュー場や売店の営業休止・利用自粛要請などを行いました。加えて、手指の消毒資材設置や換気の徹底、マスク・フェイスガードの使用励行などを行いました。

なお、営業休止に伴う減収や、感染拡大防止に要した経費は、横浜市から補てんを受けました。

ア 駐車場

公園、動物園等の利用者の利便を図るため駐車場を経営しました。

	収容台数（台）			利用台数（台）		
	普通車	バス等	自 動 二 輪 車	普通車	バス等	自 動 二 輪 車
公園駐車場(19 公園)	4,418	47	23	930,157	888	4,928
動物園駐車場(2 動物園)	3,542	49	—	255,260	1,201	—
その他駐車場(1 箇所)	101	0	—	39,287	—	—
合 計	8,061	96	23	1,224,704	2,089	4,928

バス等は収容可能台数（普通車のスペースを利用して収容）

イ 飲食

コロナの感染拡大防止策を講じながら、公園・動物園等で飲食店や喫茶室を運営しました。

よこはま動物園のサバンナテラスでは、新メニューのジョロフライスを販売しました。

野毛山動物園では、オリジナルメニューの野毛山ドッグや開園 70 周年記念メニューのラジャーランチを販売しました。

金沢動物園をはじめ各動物園で、地元の食材にこだわった地産地消のメニュー開発に努めました。



よこはま動物園サバンナテラス
ジョロフライス

ウ 販売

コロナの感染拡大防止策を講じながら、公園・動物園等で売店等を運営しました。

金沢動物園では、飼育員が監修し、動物の特徴を再現したぬいぐるみ（インドゾウのボンほか）を販売しました。

また、3園共通商品として、パーム油を使用せず、売上の一部をボルネオ環境保全プロジェクトに寄付する環境配慮型商品（ラブリーズーパークサブレ）を販売しました。



金沢動物園
インドゾウのボン ぬいぐるみ

エ その他

コロナの感染拡大防止策を講じながら、バーベキュー場や公園売店の経営、自動販売機の設置・管理を行いました。また、よこはま動物園では園内移動バスの運行を行いました。

(ア) バーベキュー場

海の公園他3箇所にあるバーベキュー場を運営しました。

こども自然公園、海の公園及び野島公園バーベキュー場における食材付き予約受付施設では、食材セットを肉の美味しさや地元食材にこだわった内容にリニューアルしました。

(イ) 自動販売機事業

横浜市からの許可を受けて、市内の公園施設、動物園等に設置した199台（うち34台が災害時対応機種）の飲料・食品・利便性商品の自動販売機を管理しました。その他記念メダルや自動写真機（ポストカード）など6台の自動販売機を管理しました。

(ウ) 施設の貸出

馬場花木園の茶室や、クロス・パティオのグリーンスポット等を貸出しました。

(エ) 園内バス

よこはま動物園内において来園者の利便性を向上させるため、オカピ型バス「ズッピ」号と「サバンナ」号の2台の運行を行いました。

3 その他の取組

(1) 広報・広聴

ア 広報

当協会の事業の取組を広く市民の皆様に伝え、緑化や自然環境、野生生物に関する普及啓発と施設利用の促進を図るため、各種媒体等を活用した広報事業を展開しました。

(7) 記者発表

新聞等のマスメディアへの情報提供をより効果的に行うため、発表のタイミングや資料の充実に留意し、60件の記者発表を行いました。

(イ) ホームページ

四季折々のイベント情報やブログの更新など、タイムリーな情報提供に努めました。また、各管理施設のページで、コロナの感染拡大防止に向けた注意喚起に努めました。

(ウ) 季刊誌「みどり」

当協会の事業の取組や管理施設のイベント等を掲載する季刊誌を発行し、当協会の管理施設や横浜市役所、区役所、地区センター等で広く市民の皆様に配布・広報しました。また、コロナの影響から、夏号の発行は中止しました。(年3回計30,000部)

(イ) 「事業のご案内」

ホームページで公開することで、当協会の事業概要を紹介しました。

イ 広聴

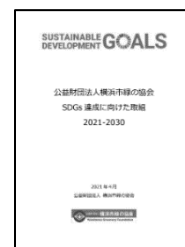
ホームページ等を通じて当協会に寄せられた131件のご意見・ご要望を真摯に受け止め、施設管理や各事業の取組に活かすなど、利用者満足度の向上に努めました。

(2) SDGs (持続可能な開発目標) 達成に向けた取組

「公益財団法人横浜市緑の協会 SDGs 達成に向けた取組 2021-2030」の策定に取り組みました。

当協会は当該取組に基づき、緑化推進・公園・動物園及び経営の各事業を、多様な主体と連携して実施していきます。そして、良好な都市環境の形成など、身近な市民生活に関わるものから、生物多様性の保全など、国際的な課題につながるものまで、当協会が期待される多くの役割を果たしていくことで、持続可能な社会の実現に貢献します。

また、岸根公園ほか34公園・施設の低圧電力(従量電灯)について、SDGsの観点から「再エネ100%電力調達」を行いました。



Ⅲ 評議員会・理事会・監査

1 評議員会

決議の省略	開催日（決議日）	令和2年7月1日（水） 書面同意
	議 事	第1号議案 理事1名の選任について
定時 （決議の省略）	開催日（決議日）	令和2年7月22日（水） 書面同意
	議 事	第1号議案 令和元年度決算報告
		第2号議案 理事・監事・評議員全員の改選について
		報告事項1 令和元年度事業報告
		報告事項2 令和2年度事業計画
報告事項3 令和2年度収支予算		
決議の省略	開催日（決議日）	令和3年3月31日（水） 書面同意
	議 事	第1号議案 評議員1名の選任について

2 理事会

決議の省略	開催日（決議日）	令和2年5月27日（水） 書面同意
	議 事	第1号議案 評議員全員の書面同意による決議の省略についての承認
決議の省略	開催日（決議日）	令和2年7月1日（水） 書面同意
	議 事	第1号議案 代表理事1名の選定について 第2号議案 常勤役員報酬の年俸の額の決定について
第1回 （決議の省略）	開催日（決議日）	令和2年7月14日（火）
	議 事	第1号議案 令和元年度事業報告
		第2号議案 令和元年度決算報告
		第3号議案 評議員全員の書面同意による決議の省略についての承認の件
報告事項1 理事長及び常務理事の職務の執行状況報告		
決議の省略	開催日（決議日）	令和2年7月23日（木） 書面同意
	議 事	第1号議案 代表理事1名及び業務執行理事1名の選定について 第2号議案 常勤役員報酬の年俸の額の決定について
第2回 （決議の省略）	開催日（決議日）	令和3年3月24日（水） 書面同意
	議 事	第1号議案 令和3年度事業計画
		第2号議案 令和3年度収支予算、資金調達及び設備投資の見込み
		第3号議案 よこはま緑の街づくり基金の財産運用について
		報告事項1 理事長及び常務理事の職務の執行状況報告
報告事項2 「公益財団法人横浜市緑の協会 SDGs 達成に向けた取組 2021-2030（案）」の策定		
決議の省略	開催日（決議日）	令和3年3月31日（水） 書面同意
	議 事	第1号議案 評議員全員の書面同意による決議の省略についての承認

3 監査

第1回	実施日	令和2年6月30日（火）、令和2年7月2日（木）
	対 象	令和元年度事業報告及び会計報告にかかる書類

IV 参考

1 法人の概況

(1) 設立年月日

昭和 54 年 3 月 15 日(登記年月日)

(2) 公益財団法人へ移行

平成 24 年 4 月 1 日(移行登記年月日)

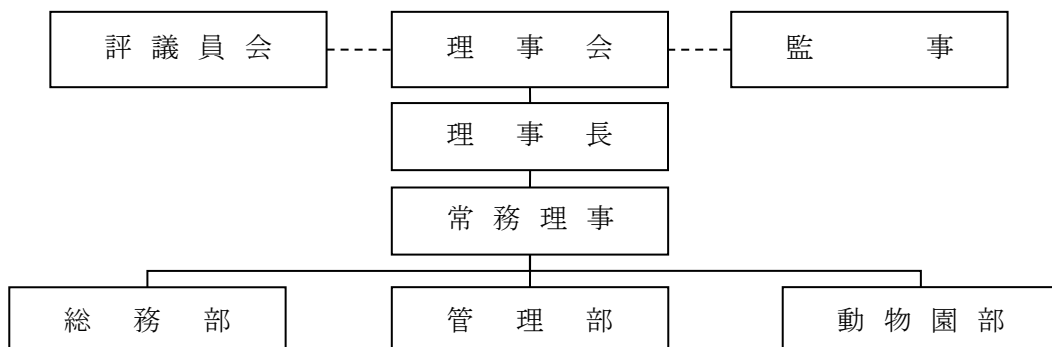
(3) 主務官庁

神奈川県総務局組織人材部文書課

(4) 主たる事務所

横浜市中区日本大通 58 番地 日本大通ビル 2 階

(5) 組織図



(6) 役員等に関する事項

ア 評議員（8名）

令和2年4月1日から令和3年3月31日

役 職	氏 名	異動年月日	異動年月日	常勤/非常勤	担 当 職 務 / 現 職
評 議 員	山田幸子	24.4.1 就任		非 常 勤	グリーンアドバイザーの会理事
	ヒサクニヒコ	24.4.1 就任		非 常 勤	横浜市動物園友の会会長 イラストレーター
	日野晶也	24.4.1 就任	2.7.22 辞任	非 常 勤	(学)神奈川大学 理学部教授 常務理事
	諸坂佐利	2.7.23 就任		非 常 勤	(学)神奈川大学 法学部准教授
	藤吉信之	30.6.15 就任		非 常 勤	(一社) 日本造園建設業協会 専務理事
	小野耕一	27.6.17 就任		非 常 勤	(株)相鉄ホールディングス 参与
	小林正幸	31.4.1 就任	3.3.31 辞任	非 常 勤	横浜市環境創造局長
	小池恭一	2.7.23 就任		非 常 勤	(公財) 横浜観光コンベンション・ビューロー 専務理事

イ 理事（10名）

令和2年4月1日から令和3年3月31日

役 職	氏 名	異動年月日	異動年月日	常勤/非常勤	担 当 職 務 / 現 職
理 事 長	上原啓史	29.7.1 就任	2.6.30 辞任	常 勤	
	福山一男	2.7.1 就任		常 勤	
常務理事	田口政一	2.4.1 就任		常 勤	
理 事	坂田 宏	24.4.1 就任		非 常 勤	(公社)日本家庭園芸普及協会会長
	波多野優	1.6.27 就任		非 常 勤	横浜農業協同組合専務理事
	矢部 均	27.6.24 就任		非 常 勤	(一社)横浜市造園協会副会長
	加藤 規	1.9.1 就任		非 常 勤	(公社)横浜市獣医師会副会長
	磯崎保和	30.6.26 就任	2.7.22 辞任	非 常 勤	横浜市町内会連合会副会長
	藤田誠治	2.7.23 就任		非 常 勤	横浜市町内会連合会副会長
	鷲尾和行	31.3.13 就任		非 常 勤	横浜商工会議所 常務理事

ウ 監事（2名）

令和2年4月1日から令和3年3月31日

役 職	氏 名	異動年月日	異動年月日	常勤/非常勤	担 当 職 務 / 現 職
監 事	横濱英紀	24.4.1 就任		非 常 勤	あすか会計事務所税理士
	西川嘉輝	26.5.12 就任		非 常 勤	(一財) 公園財団 常務理事

(7) 職員に関する事項

令和3年3月31日現在

職 種		平成28年度	平成29年度	平成30年度	令和元年度	令和2年度	
事務 環境 医療	部長	1	1	—	—	—	
	課長	6	7	7	6	5	
	係長	15	16	15	18	18	
	係員	23	24	26	32	30	
	小計	45	48	48	56	53	
造園 農業	部長	1	1	2	2	2	
	課長	1	—	—	1	1	
	係長	2	3	3	3	2	
	係員	7	7	9	9	9	
	小計	11	11	14	15	14	
公園管理	係員	—	—	4	8	7	
	小計	—	—	4	8	7	
電 気	課長	—	1	1	1	1	
	係長	4	3	1	1	1	
	係員	—	—	—	—	—	
	小計	4	4	2	2	2	
技 術	部長	1	1	—	—	—	
	課長	1	—	—	—	—	
	係長	2	2	1	1	1	
	係員	1	—	1	1	1	
	小計	5	3	2	2	2	
動物 飼育 生物	課長	2	2	2	2	2	
	係長	7	7	7	7	6	
	係員	63	63	65	64	62	
	小計	72	72	74	73	70	
獣 医	課長	—	—	—	—	—	
	係長	2	2	2	1	1	
	係員	8	8	8	9	9	
	小計	10	10	10	10	10	
嘱 託	事 務	課長	—	—	—	—	—
		係長	4	3	3	1	1
		係員	38	41	39	34	33
		小計	42	44	42	35	34
	造園	係員	2	2	2	0	0
	公園管理	係員	10	23	23	20	23
	電 気	係員	—	—	2	2	3
	技 術	係員	12	4	1	0	0
	動物・飼育	係員	37	40	39	37	44
	獣 医	係員	—	2	4	3	2
業 務	係員	1	1	—	—	—	
合 計		257	264	267	263	264	

2 統計資料

(1) 公益目的事業

ア 緑化推進事業

		単位	平成 28年度	平成 29年度	平成 30年度	令和 元年度	令和 2年度
基金造成額（累計）		千円	2,644,798	2,656,833	2,670,445	2,682,416	2,689,004
基金運用収入		千円	45,196	28,971	29,140	29,332	28,729
内 訳	大口定期	千円	50	50	115	2	16
	国債・市債・社債	千円	39,566	20,101	20,205	20,510	22,113
	外国債	千円	5,580	8,820	8,820	8,820	6,600
スプリングフェア (入場者数)	チューリップまつり	千人	135	55	81	183	—
	花壇展	千人	170	—	204	171	—
よこはま緑の推進団体（登録数）		団体	1,073	1,089	1,073	870	812
よこはま花と緑の推進リーダー（認定者数）		人	160	176	191	213	229

イ 公園事業

(7) 有料施設の利用実績

		単位	平成 28年度	平成 29年度	平成 30年度	令和 元年度	令和 2年度
岸根公園		件	813	806	836	724	577
長浜公園		件	7,599	7,656	7,275	7,051	7,153
野島公園		件	355	342	477	475	362
俣野公園		件	597	639	734	659	554
山手公園		件	6,227	6,108	6,166	6,121	5,731
三ツ沢公園		件	24,903	27,759	28,634	28,341	24,176
合計		件	40,494	43,310	44,122	43,371	38,553

令和2年度 有料施設の利用実績 内訳

	庭 球 場			野 球 場		運 動 広 場	
	コート数	利用件数(件)	利用人数(人)	利用件数(件)	利用人数(人)	利用件数(件)	利用人数(人)
岸根公園	—	—	—	577	11,148	—	—
長浜公園	6	6,490	29,710	333	6,918	330	8,296
野島公園	—	—	—	362	8,297	—	—
俣野公園	—	—	—	554	24,934	—	—
山手公園	6	5,731	26,962	—	—	—	—
三ツ沢公園	18	24,176	120,943	—	—	—	—
合計	30	36,397	177,615	1,826	51,297	330	8,296

(イ) 公園施設の利用実績（横浜山手西洋館、馬場花木園、旧伊藤博文金沢別邸）

		単位	平成 28年度	平成 29年度	平成 30年度	令和 元年度	令和 2年度	
横浜山手西洋館 (来館者数)	元町公園	エリスマン邸	人	187,711	170,328	170,545	65,593	35,155
		山手234番館	人	115,505	114,645	123,783	95,801	22,270
		ベリック・ホール	人	185,510	160,787	134,054	109,878	41,785
	山手イタリア山庭園	ブラフ18番館	人	133,976	126,697	116,501	108,322	42,553
		外交官の家	人	129,201	123,544	139,800	117,883	46,395
	港の見える丘公園	山手111番館	人	131,819	101,747	117,700	111,668	10,565
		横浜市イギリス館	人	202,686	191,590	171,159	168,893	31,364
	小計		人	1,086,408	989,338	973,542	778,038	230,087
馬場花木園（来園者数） うち、旧藤本家住宅（来館者数）		人	29,220 —	27,967 —	26,007 —	32,528 (10,056)	10,205 (8,708)	
旧伊藤博文金沢別邸（来館者数）		人	19,836	20,159	21,630	18,428	15,174	
俣野別邸庭園本邸（来館者数）		人	—	9,193	6,146	4,033	2,862	
合計		人	1,135,464	1,046,657	1,027,325	833,027	258,328	

(ウ) 緑の相談所（こども植物園）

	単位	平成 28年度	平成 29年度	平成 30年度	令和 元年度	令和 2年度
開催日数	日	375	348	371	343	347
相談件数	件	3,713	3,530	2,639	2,242	1,840

実績は園芸相談、出張相談、園内依頼、出張講座の合計数

ウ 動物園事業

(ア) よこはま動物園における飼育動物数・希少種飼育動物数・入園者数経年推移

	単位	平成 28年度	平成 29年度	平成 30年度	令和 元年度	令和 2年度
飼育動物数	種点	105種	100種	101種	100種	100種
		766点	747点	718点	754点	758点
希少種の飼育動物数	種点	46種	45種	44種	46種	44種
		253点	250点	227点	234点	244点
入園者数	人	1,086,486	1,149,654	1,077,317	982,820	754,247

(イ) 野毛山動物園における飼育動物数・希少種飼育動物数・入園者数経年推移

	単位	平成 28年度	平成 29年度	平成 30年度	令和 元年度	令和 2年度
飼育動物数	種点	98種	97種	93種	93種	92種
		2,876点	2,707点	2,735点	2,227点	2,014点
希少種の飼育動物数	種点	35種	37種	34種	31種	33種
		1,640点	1,278点	842点	821点	741点
入園者数	人	844,401	721,131	638,518	548,927	390,886

(ウ) 金沢動物園における飼育動物数・希少種飼育動物数・入園者数経年推移

	単位	平成 28年度	平成 29年度	平成 30年度	令和 元年度	令和 2年度
飼育動物数	種点	41種 265点	47種 306点	46種 483点	48種 1,566点	51種 1,058点
希少種の飼育動物数	種点	16種 71点	14種 53種	15種 98点	15種 201点	15種 248点
入園者数	人	305,858	321,990	299,098	246,982	263,224

(2) 収益事業

ア 経営事業

(7) 駐車場

	単位	平成 28年度	平成 29年度	平成 30年度	令和 元年度	令和 2年度
公園駐車場	普通車	台 1,148,477	台 1,128,333	台 1,116,469	台 1,037,218	台 930,157
	バス等	台 4,729	台 4,638	台 4,991	台 4,271	台 888
	自動二輪車	台 5,865	台 5,596	台 5,736	台 5,172	台 4,928
動物園駐車場	普通車	台 294,831	台 341,738	台 307,041	台 277,397	台 255,260
	バス等	台 2,498	台 2,609	台 2,473	台 2,380	台 1,201
その他駐車場	普通車	台 109,925	台 102,639	台 87,631	台 44,860	台 39,287
合計	普通車	台 1,553,233	台 1,572,710	台 1,511,141	台 1,359,475	台 1,224,704
	バス等	台 7,227	台 7,247	台 7,464	台 6,651	台 2,089
	自動二輪車	台 5,865	台 5,596	台 5,736	台 5,172	台 4,928

(イ) その他

	単位	平成 28年度	平成 29年度	平成 30年度	令和 元年度	令和 2年度
バーベキュー場 (利用者数)	公園(3箇所)	人 158,893	人 152,189	人 154,955	人 140,482	人 48,327
	金沢自然公園	人 10,672	人 9,686	人 9,452	人 8,325	人 3,924
合計	人	169,565	161,875	164,407	148,807	52,251

3 管理施設一覧

(1) 公園

	名称及び所在地	管理面積 (ha)	附带施設等
1	海の公園 金沢区海の公園 10	47.0	なぎさ広場、海水浴場、バーベキュー場、ウインドサーフィン艇庫、売店
2	岸根公園 港北区岸根町 725	14.1	野球場
3	横浜市こども植物園 南区六ツ川 3-122	3.0	本館、展示研修館、温室、自然観察林、くだもの園、野草園、薬草園、生垣園 他
4	横浜市児童遊園地 保土ヶ谷区狩場町 213	8.1	芝生広場、梅園
5	富岡総合公園 金沢区富岡東 2-9	21.9	展望台、梅林、ボタン園
6	長浜公園 金沢区長浜 106-6	15.4	野球場、テニスコート、球技場、野鳥観察園
7	野島公園 金沢区野島町 24	17.5	野球場、バーベキュー場、キャンプ場、旧伊藤博文金沢別邸
8	馬場花木園 鶴見区馬場 2-20-1	2.2	休憩棟(茶室)、旧藤本家住宅主屋及び東屋
9	俣野公園 戸塚区俣野町 1367-1	9.7	硬式野球場
10	俣野別邸庭園 戸塚区東俣野町 80-1	5.8	俣野別邸(内苑区)、休憩棟(外苑区)、庭園、竹林
11	三ツ沢公園 神奈川区三ツ沢西町 3-1	28.9	球技場、陸上競技場、テニスコート、馬術練習場、補助陸上競技場
12	港の見える丘公園 中区山手町 114 (注)	5.8	横浜市イギリス館、山手 111 番館
13	元町公園 中区元町 1-77-4	2.3	エリスマン邸、山手 234 番館、ペーリック・ホール
14	山手公園 中区山手町 230	2.8	テニスコート、山手 68 番館(レストハウス)、横浜山手テニス発祥記念館
15	山手イタリア山庭園 中区山手町 16	1.3	ブラフ 18 番館、外交官の家

(注) 横浜市イギリス館および山手 111 番館のみを管理

(2) 動物園

	名称及び所在地	管理面積(ha)	附带施設等
1	よこはま動物園 旭区上白根町 1175-1	45.3	ジャングルカフェ、オージーヒル(レストラン・ショップ)、アクアテラス(カフェ・ショップ)、サバンナテラス(レストラン)
2	野毛山動物園 西区老松町 63-10	9.3 (注1)	なかよしショップ、ひだまり広場屋内休憩所
3	金沢動物園 金沢区釜利谷東 5-15-1	57.8 (注2)	ののほな館(レストラン・売店)、オセアニア休憩所、アメリカ休憩所、わくわく売店、バーベキュー広場

(注1) 公園部分、万騎が原ちびっこ動物園を含む

(注2) 公園部分を含む

(3) その他収益事業施設

ア 駐車場

(7) 公園駐車場

名称及び所在地	開設 年月日	面積 (㎡)	収容可能台数(台)		利用台数(台)		
			普通車	バス等)	普通車	バス等	
1 海の公園 金沢区海の公園 10	S63.6.1	32,521	1,688	(11)	113,430	622	
	柴口駐車場	20,504	1,064	(11)	67,762	622	
	磯浜駐車場	7,084	362	—	45,668	—	
	臨時駐車場	4,933	262	—	0	—	
2 岸根公園駐車場 港北区岸根町 725	S54.11.1	2,391	157	—	87,206	—	
3 北八朔公園駐車場 緑区北八朔町 2071	H11.6.1	967	39	—	11,190	—	
4 久良岐公園駐車場 港南区上大岡東 3-12-1	H1.10.7	2,280	88	—	57,292	—	
5 こども自然公園 旭区大池町 65-1 (第2駐車場は 泉区緑園 7-23)	—	14,361	450	(10)	143,426	47	
	第1駐車場	S54.4.28	6,775	172	—	100,029	—
	第2駐車場	H1.6.17	4,860	182	—	40,925	—
	第3駐車場	H7.3.1	1,033	47	(10)	1,508	47
	臨時駐車場	H10.4.25	1,693	49	—	964	—
6 陣ヶ下溪谷公園駐車場 保土ヶ谷区川島町 1514	H16.4.28	731	20	—	9,114	—	
7 都筑中央公園駐車場 都筑区茅ヶ崎中央 57-11	H10.6.6	2,672	55	—	42,421	—	
8 長浜公園駐車場 金沢区長浜 106-6	S59.5.1	2,100	75	—	19,701	—	
9 野島公園	—	8,499	306	—	39,531	—	
	第1駐車場 金沢区野島町 24	S54.5.1	2,696	104	—	27,831	—
	第2駐車場 金沢区乙舳町 80	H9.8.1	1,311	52	—	11,684	—
	室ノ木地区臨時駐車場 金沢区六浦東 1	H3.4.29	4,492	150	—	16	—
10 本郷ふじやま公園駐車場 栄区中野町 56	H12.6.1	955	30	—	8,093	—	
11 舞岡公園駐車場 港南区上永谷 4374-1	H5.2.4	3,102	118	—	46,712	—	
12 俣野公園駐車場 戸塚区俣野町 1367-1	—	8,900	431	—	39,849	—	
	公園駐車場	H19.3.17	4,200	201	—	39,849	—
	臨時駐車場	H19.3.17	4,700	230	—	0	—
13 俣野別邸庭園駐車場 戸塚区東俣野町 80-1	H25.3.24	1,000	37	—	8,128	—	

名称及び所在地		開設 年月日	面積 (㎡)	収容可能台数(台)		利用台数(台)	
				普通車	バス等	普通車	バス等
14	三ツ沢公園 神奈川県三ツ沢西町 3-1	—	16,821	594	—	124,902	35
	第1駐車場	S56.8.1	2,436	88	—	45,607	—
	第2駐車場	S56.8.1	7,182	241	—	36,817	—
	第3駐車場	H4.12.1	3,132	112	—	39,089	—
	臨時駐車場	H5.1.2	4,071	153	—	3,389	35
15	港の見える丘公園駐車場 中区山手町 254-10	S53.4.29	616	17	—	20,432	—
16	山下公園駐車場 中区山下町 279	H1.3.24	9,104	245 (自動二輪車 23)	(26)	87,026 (自動二輪車 4,928)	184
17	山手公園駐車場 中区山手町 230	S63.3.19	507	20	—	11,300	—
18	横浜市児童遊園地駐車場 保土ヶ谷区狩場町 214-23	H15.4.14	1,288	47	—	50,070	—
19	富岡総合公園駐車場 金沢区富岡東 2-9	H26.4.1	713	24	—	15,262	—
合計		—	109,528	4,441 (自動二輪車 23)	(47)	935,085 (自動二輪車 4,928)	888

()内の数値は内数

(イ) 動物園駐車場

名称及び所在地		開設 年月日	面積 (㎡)	収容可能台数(台)		利用台数(台)	
				普通車	バス等	普通車	バス等
1	金沢自然公園 金沢区釜利谷東 5-15-1	—	40,775	1,200	(34)	68,883	298
	正面口駐車場	H3.4.27	8,775	450	(9)	36,414	16
	高速側駐車場	H4.10.3	32,000	750	(25)	32,469	282
2	よこはま動物園 旭区上白根町 1175-1	—	57,364	2,342	15	186,377	903
	正門駐車場	H11.3.31	36,447	1,419	15	144,161	903
	北門駐車場	H20.5.26	20,917	923	—	42,216	—
合計		—	98,139	3,542	15(34)	255,260	1,201

()内の数値は内数

(ウ) その他駐車場

名称及び所在地		開設 年月日	面積 (㎡)	収容可能台数(台)		利用台数(台)	
				普通車	バス等	普通車	バス等
1	ポートサイド駐車場 中区山下町 8	H14.4.1	3,294	101	—	39,287	—
合計		—	3,294	101	—	39,287	—

イ 飲食施設

施設及び所在地		設置数	内容
1	三ツ沢公園 神奈川県三ツ沢西町 3-1	1	カフェテリアチューリップ
2	俣野別邸庭園 戸塚区東俣野町 80-1	1	喫茶室「ひだまりガーデン」
3	港の見える丘公園 中区山手町 111	1	喫茶室「カフェ・ザ・ローズ」(山手 111 番館内)
4	山手イタリア山庭園 中区山手町 16	1	喫茶室「ブラフガーデンカフェ」(外交官の家内)
5	グランモール公園 西区みなとみらい 2-1-1 MM21 グランモール公園 1 階	2	椿屋カフェ、トライベッカ
6	よこはま動物園 旭区上白根町 1175-1	4	オージーヒルグリルレストラン、ジャングルカフェ、アクアテラスカフェ、サバンナテラス
7	野毛山動物園 西区老松町 63-10	1	ひだまりカフェ
8	金沢動物園 金沢区釜利谷東 5-15-1	2	ののほなカフェ、わくわくキッチン
合計		13	

ウ 販売施設

施設及び所在地		設置数	内容
1	海の公園 金沢区海の公園 10	4	ふれあい売店、南口売店、柴口売店、磯浜売店
2	金沢動物園 金沢区釜利谷東 5-15-1	1	ののほなギフトショップ
3	こども自然公園 旭区大池町 65-1	1	売店
4	野毛山動物園 西区老松町 63-10	1	なかよしショップ
5	よこはま動物園 旭区上白根町 1175-1	3	オージーヒルギフトショップ、アクアテラスギフトショップ、北門ショップ(繁忙期のみ)
合計		10	

エ バーベキュー等施設

施設及び所在地		設置数	利用者数(人)	内容
1	海の公園 金沢区海の公園 10	1	20,732	バーベキュー場 (40 区画)
2	金沢自然公園 金沢区釜利谷東 5-15-1	1	3,924	バーベキュー場 (30 区画)
3	こども自然公園 旭区大池町 65-1	1	10,567	バーベキュー場 (30 区画)
4	野島公園 金沢区野島町 24	2	17,028	バーベキュー場 (30 区画) キャンプ場 (大 10 区画、小 30 区画)
合計		5	52,251	

4 動物園飼育動物一覧

(1) よこはま動物園

令和3年3月31日現在

目	科	種名	計
哺乳綱			
有毛目	アリクイ科	オオアリクイ	1
双前歯目	カンガルー科	セスジキノボリカンガルー	3
		アカカンガルー	26
霊長目	クモザル科	ハイロウーリーモンキー	5
		ウーリーモンキー	1
		テングザル	5
	オナガザル科	ニホンザル	27
		シシオザル	7
		チベットモンキー	2
		フランソワルトン	11
		アカアシドゥ克蘭グール	12
		アビシニアコロブス	6
		テナガザル科	ボウシテナガザル
	ヒト科	ボルネオオランウータン	4
		チンパンジー	10
	食肉目	イヌ科	ホンドギツネ
ホンドタヌキ			2
ヤブイヌ			6
ドール			4
リカオン			11
クマ科			ニホンツキノワグマ
		ホッキョクグマ	3
		メガネグマ	5
レッサーパンダ科		シセンレッサーパンダ	3
イタチ科		ニホンアナグマ	3
		ユーラシアカワウソ	4
アライグマ科		アカハナグマ	1
マンゲース科		ミーアキャット	18
ネコ科		ライオン	5
		スマトラトラ	4
		アムールヒョウ	2
		ウンピョウ	3
		チーター	4
		ツシマヤマネコ	4
		アシカ科	ミナミアフリカオットセイ
長鼻目	ゾウ科	インドゾウ	2
奇蹄目	ウマ科	モウコノロバ	1
		ウマ	4
		グラントシマウマ	4
	バク科	マレーバク	1
	サイ科	ヒガシクロサイ	2
岩狸目	ハイラックス科	ケープハイラックス	10
鯨偶蹄目	イノシシ科	アカカワイノシシ	4
	キリン科	オカピ	4
		キリン	4
	ウシ科	ゴールデンターキン	5
		エランド	6
		ピグミーゴート	3
	ラクダ科	ヒトコブラクダ	2
齧歯目	ヤマアラシ科	アフリカタテガミヤマアラシ	2
	ネズミ科	ハツカネズミ	162
	テンジクネズミ科	テンジクネズミ (モルモット)	61
ウサギ目	ウサギ科	トウホクノウサギ	7
哺乳綱計 10 目	27 科	53 種	497

目	科	種名	計	
鳥綱				
ヒクイドリ目	エミュー科	エミュー	6	
ペンギン目	ペンギン科	フンボルトペンギン	56	
コウノトリ目	コウノトリ科	コウノトリ	4	
タカ目	タカ科	オオワシ	2	
		モモアカノスリ	2	
		ダルマワシ	1	
カモ目	カモ科	アカツクシガモ	2	
		オシドリ	9	
キジ目	キジ科	ヨーロッパオオライチョウ	1	
		ベニジュケイ	6	
		ニジキジ	2	
		ベトナムキジ	10	
		シロミミキジ	2	
		ギンケイ	7	
		カンムリセイラン	10	
		ホロホロチョウ科	フサホロホロチョウ	4
		ツル目	ツル科	タンチョウ
	マナヅル			1
チドリ目	カモメ科	ウミネコ	17	
		キアシセグロカモメ	8	
ハト目	ハト科	オウギバト	16	
		オオミカドバト	1	
オウム目	インコ科	ズアカハネナガインコ	1	
		ヨウム	1	
		ルリコンゴウインコ	1	
		ベニコンゴウインコ	1	
エボシドリ目	エボシドリ科	リビングストーンエボシドリ	2	
フクロウ目	メンフクロウ科	メンフクロウ	1	
	フクロウ科	アビシニアンワシミミズク	1	
		マゼランワシミミズク	1	
		フクロウ	2	
		シロフクロウ	1	
サイチョウ目	サイチョウ科	ミナミジサイチョウ	3	
ブッポウソウ目	ブッポウソウ科	ライラックニシブッポウソウ	3	
	ハチクイ科	ベニハチクイ	42	
スズメ目	ムクドリ科	カンムリシロムク	2	
		セイキムクドリ	1	
		コセイキムクドリ	1	
	ハタオリドリ科	ズグロウロコハタオリ	13	
	カエデチョウ科	セイキチョウ	1	
		コウギョクチョウ	2	
鳥綱計 15 目	20 科	41 種	248	
爬虫綱				
カメ目	リクガメ科	ベルセオレガメ	1	
		インドホシガメ	2	
		ハウシャガメ	2	
		キバラクモノスガメ	4	
有鱗目(ヘビ亜目)	ニシキヘビ科	ボールニシキヘビ	2	
爬虫綱計 2 目	2 科	5 種	11	
魚綱				
ナマズ目	サカサナマズ科	サカサナマズ	2	
魚綱計 1 目	1 科	1 種	2	
合計 28 目	50 科	100 種	758	

(2) 野毛山動物園

令和3年3月31日現在

目	科	種名	計		
哺乳綱					
双前歯目	カンガルー科	オグロワラビー	3		
有毛目	オオアリクイ科	ミナミコアリクイ	1		
霊長目	キツネザル科	アカエリマキキツネザル	17		
	オマキザル科	フサオマキザル	17		
	ヨザル科	ヨザル	1		
	オナガザル科	アビシニアコロブス	3		
	ヒト科	チンパンジー	4		
	イヌ科	ホンダタヌキ	2		
食肉目	クマ科	ニホンツキノワグマ	2		
	レッサーパンダ科	シセンレッサーパンダ	2		
	イタチ科	ニホンアナグマ	2		
		ホンドテン	2		
	ジャコウネコ科	ハクビシン	1		
	ネコ科	ライオン	1		
	キリン科	キリン	2		
	鯨偶蹄目	ウシ科	グレビーシマウマ	2	
齧歯目	ネズミ科	ハツカネズミ	200		
	テンジクネズミ科	テンジクネズミ (モルモット)	261		
哺乳綱計 7目	17科	18種	523		
鳥綱					
ダチョウ目	ダチョウ科	ダチョウ	1		
ペンギン目	ペンギン科	フンボルトペンギン	9		
ペリカン目	サギ科	ゴイサギ	1		
		ミゾゴイ	1		
	トキ科	シロトキ	3		
		ショウジョウトキ	4		
		ブロンズトキ	2		
		ホオアカトキ	2		
		クロツラヘラサギ	12		
フラミンゴ目	フラミンゴ科	ベニイロフラミンゴ	1		
		チリーフラミンゴ	15		
タカ目	コンドル科	コンドル	2		
	タカ科	ノスリ	2		
		オオタカ	2		
ハヤブサ目	ハヤブサ科	ハヤブサ	1		
カモ目	カモ科	オオハクチョウ	1		
		カナダガン	1		
		ツクシガモ	2		
		アカツクシガモ	2		
		オシドリ	3		
		マガモ	2		
		キンクロハジロ	2		
		カルガモ	2		
		コガモ	1		
		オナガガモ	1		
		オカヨシガモ	1		
		キジ目	キジ科	ニホンキジ	7
				ヤマドリ	1
カンムリセイラン	2				
インドクジャク	10				
ニワトリ	73				
ジャノメドリ目	カゲー科			カゲー	2
オウム目	インコ科	ルリゴシボタンインコ	17		
フクロウ目	フクロウ科	オオコノハズク	1		
		フクロウ	3		
鳥綱計 11目	13科	35種	192		

目	科	種名	計
爬虫綱			
カメ目	カミツキガメ科	ワニガメ	3
		カミツキガメ	1
	ヌマガメ科	カロリナハコガメ	3
	イシガメ科	リュウキュウヤマガメ	10
		ニホンイシガメ	3
		インドセタカガメ	7
		ハミルトンガメ	12
		ミツウネヤマガメ	1
		バタゲールガメ	2
	スッポン科	スッポン	2
	リクガメ科	エミスムツアシガメ	4
		エジプトリクガメ	1
		インドホシガメ	8
		ハウシャガメ	18
		ヘサキリクガメ	10
キバラクモノスガメ		7	
有鱗目 (トカゲ亜目)	トカゲモドキ科	ヒョウモントカゲモドキ	1
	ヤモリ科	ケペディアナヒルヤモリ	1
		ニシキヒルヤモリ	2
		サビヒルヤモリ	1
		ニホンヤモリ	2
		オオアオジタトカゲ	1
	トカゲ科	ヒガシニホントカゲ	2
	オオトカゲ科	ミズオオトカゲ	1
	カナヘビ科	ミヤコカナヘビ	10
	有鱗目 (ヘビ亜目)	ニシキヘビ科	ボールニシキヘビ
ナミヘビ科		アオダイショウ	16
		ジムグリ	5
		シロマダラ	1
		シマヘビ	1
		ヒバカリ	4
ワニ目	アリゲーター科	ヨウスコウワニ	2
	クロコダイル科	ニシアフリカコガタワニ	1
	ガビアル科	インドガビアル	1
爬虫綱計 3 目	16 科	34 種	150
魚綱			
コイ目	コイ科	ミヤコタナゴ	582
		モツゴ	3
	ドジョウ科	ドジョウ	2
ダツ目	メダカ科	ホトケドジョウ	273
		ミナミメダカ	289
魚綱計 2 目	3 科	5 種	1,149
合計 23 目	49 科	92 種	2,014

※万騎が原ちびっこ動物園含む

(3) 金沢動物園

令和3年3月31日現在

目	科	種名	計
哺乳綱			
双前歯目	カンガルー科	オオカンガルー	65
		パルマワラビー	3
	コアラ科	コアラ	4
霊長目	テナガザル科	シロテナガザル	2
長鼻目	ゾウ科	インドゾウ	2
奇蹄目	ウマ科	ウマ	1
	バク科	ベアードバク	1
	サイ科	インドサイ	2
		ヒガシクロサイ	2
鯨偶蹄目	イノシシ科	イノシシ	4
	シカ科	ホンシュウジカ	2
	キリン科	キリン	2
		オカピ	1
	ウシ科	ニホンカモシカ	4
		アラビアオリックス	5
		オオツノヒツジ	14
		ヤギ	4
		スーチョワンパーラル	12
		ヒツジ	4
齧歯目	ネズミ科	アカネズミ	8
		ハツカネズミ	2
	テンジクネズミ科	マーラ	2
		カピバラ	4
哺乳綱計 6目	13科	23種	150
鳥綱			
カモ目	カモ科	カルガモ	1
ペリカン目	ペリカン科	モモイロペリカン	2
	サギ科	ミゾゴイ	2
タカ目	タカ科	ツミ	1
ハヤブサ目	ハヤブサ科	チョウゲンボウ	1
キジ目	キジ科	スバルバルライチョウ	2
		カンムリセイラン	2
		ニワトリ	2
ツル目	ツル科	タンチョウ	1
ハト目	ハト科	カワラバト	1
フクロウ目	フクロウ科	フクロウ	1
ブッポウソウ目	カワセミ科	アオバネワライカワセミ	7
鳥綱計 9目	10科	12種	23
爬虫綱			
有鱗目（トカゲ亜目）	トカゲ科	ヒガシニホントカゲ	2
	カナヘビ科	ニホンカナヘビ	2
有鱗目（ヘビ亜目）	ナミヘビ科	アオダイショウ	3
		ジムグリ	4
		シマヘビ	1
爬虫綱計 1目	3科	5種	12

目	科	種名	計
両生綱			
無尾目	アマガエル科	ニホンアマガエル	2
	ヒキガエル科	アズマヒキガエル	6
	アカガエル科	ツチガエル	3
		ヤマアカガエル	2
		トウキョウダルマガエル	5
有尾目	イモリ科	アカハライモリ	11
	サンショウウオ科	トウキョウサンショウウオ	4
両生綱計 2目	5科	7種	33
魚綱			
コイ目	コイ科	ミヤコタナゴ	214
	タニノポリ科	ホトケドジョウ	125
ダツ目	メダカ科	ミナミメダカ	500
スズキ目	ハゼ科	ヨシノポリ	1
魚綱計 3目	4科	4種	840
合計 21目	35科	51種	1,058

