

平成 30 年度

# 事業計画

(自 平成 30 年4月1日 至 平成 31 年3月 31 日)

公益財団法人 横浜市緑の協会



# 目 次

はじめに .....	1
I 事業運営 .....	2
1 施設利用の拡大 .....	2
2 環境教育の充実 .....	2
3 社会への貢献 .....	2
II 組織 .....	3
1 機関 .....	3
(1) 評議員・評議員会 .....	3
(2) 理事・理事会 .....	3
(3) 監事 .....	3
2 組織図 .....	3
III 事業計画 .....	4
1 公益目的事業 .....	4
(1) 緑化推進事業 .....	4
(2) 公園事業 .....	9
(3) 動物園事業 .....	21
(4) 上郷・森の家事業 .....	32
2 収益事業 .....	35
(1) 経営事業 .....	35
3 その他の取り組み .....	37
(1) 広報・広聴 .....	37
IV 参考資料 .....	38
1 管理施設一覧 .....	38
(1) 公園 .....	38
(2) 動物園 .....	39
(3) 上郷・森の家 .....	39
(4) その他収益事業施設 .....	39



## はじめに

平成 29 年度は、「第 33 回全国都市緑化よこはまフェア」の開催にあわせ、緑化推進、動物園事業において、同フェアの開催に協力し、市民から喜びの声が多数寄せられ、大成功となりました。また、秋に開催した里山ガーデン「秋の大花壇」においても、よこはま動物園で連携イベントなどを実施し、多くの方にお越しいただくことができました。これら緑化フェアの成果を継承し、発展する取り組みとして「里山ガーデンフェスタ」を横浜市と共に開催する実行委員会を 12 月に設立しました。一方、公園事業においては、俣野別邸庭園の邸宅を含む内苑区の新規指定管理を開始し、目標の入館者数を達成するなど、来館園者からも満足の声を戴きました。

平成 30 年度は、29 年度の実績を踏まえ、以下の 3 点を中心に重点を置いて協会の運営に取り組めます。第一に、「里山ガーデンフェスタ」において、花と緑の普及啓発事業に積極的に取り組むと共に、よこはま動物園との連携イベントも含めて賑わいを創出します。第二に、次期指定管理公園の大量公募が予定されているため、協会一丸となって取り組めます。第三に、動物園においては、環境教育、種の保存等の役割を引き続き果たすとともに、今まで以上に再び来園したくなるような魅力的な普及活動に取り組めます。

このような協会の主要事業に取り組むためには、協会の運営・組織体制においては、自主・自立した財務基盤の構築、財源の確保が求められ、収益事業の拡大を図るとともに、業務の効率化、経費の節減の検討・改善が重要です。また、協会の将来を見据え、計画に則した事業執行、安定した経営が継続できるよう、組織体制・業務方法の見直しを行うとともに、職員の意識改革、人材育成並びに技術継承等に取り組めます。

当協会は、事業運営方針に基づき、積極的な「公益目的事業」を実施するとともに、さらなる公益目的事業の推進と質の高いサービスの向上に取り組めます。

# I 事業運営

## 1 施設利用の拡大

より魅力的な施設となるよう収益還元による施設改善等を行い、施設利用者が気持ちよく利用できる質の高いサービスと満足度の向上を図ります。

また、安全・安心に利用できる施設を提供するため、施設・機器等の点検整備や園地管理を適切に実施するとともに、研修・訓練による危機管理能力の向上や、防災・防犯対策に取り組めます。

集客の増加に向けた広報活動や団体誘致等に加え、訪れたいくなる仕掛けやリピーターとなっていただくアイデアや戦略、トレンドやニーズを捉えた商品の販売事業の拡大等、効果的なプロモーションや接客サービスを実施し、施設利用者と収益事業の拡大を図ります。

## 2 環境教育の充実

生物多様性の保全や野生動物の保護・繁殖等の取り組み、教育普及プログラムやイベントを行い、環境教育の啓発と推進を図ります。

## 3 社会への貢献

公益法人として公園緑地事業や都市緑化事業の啓発と推進に貢献します。この一事業において、「里山ガーデンフェスタ」を横浜市と共に開催し、花と緑の普及啓発事業を積極的に推進してまいります。また、よこはま動物園と連携イベントを実施することにより、同事業の賑わいを創出してまいります。

## II 組織

### 1 機関

#### (1) 評議員・評議員会

評議員会はすべての評議員をもって構成し、理事及び監事の選任又は解任、理事又は監事の報酬等の額、評議員に対する報酬等の支給の基準、貸借対照表及び正味財産増減計算書並びにこれらの附属明細書の承認、定款の変更のほか、法令又は定款で定められた事項を決議します。

#### (2) 理事・理事会

理事会はすべての理事をもって構成し、業務執行の決定、理事の職務の執行の監督、理事長及び常務理事の選定及び解職、事業計画及び予算や事業報告及び決算の承認のほか、法令や定款で定められた事項の職務を執行します。

理事長：協会を代表し、業務を執行します。

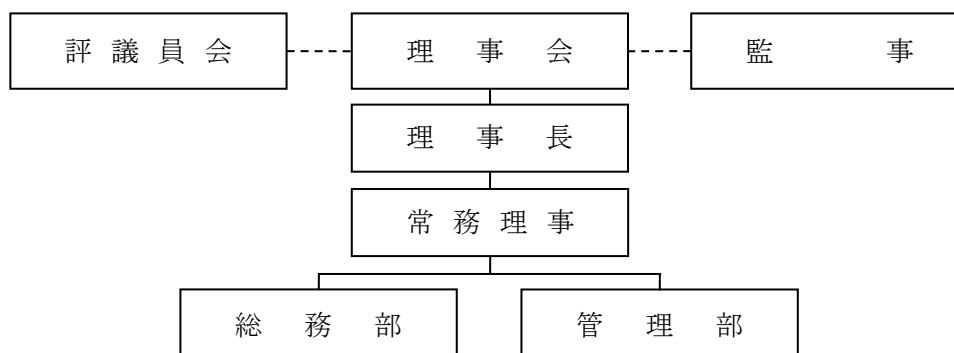
常務理事：業務を分担執行します。

理事：理事会を構成し、職務を執行します。

#### (3) 監事

理事の職務の執行を監査し、監査報告を作成します。

### 2 組織図



## Ⅲ 事業計画

平成 30 年度は、事業運営方針に基づき、積極的な「公益目的事業」を実施するとともに、さらなる公益目的事業の推進と質の高いサービスの向上に取り組めます。

昨年開催された第 33 回全国都市緑化よこはまフェアの成果を継承・発展していくため、横浜市では「ガーデンネックレス横浜 2018」を展開していきます。この主要イベントの一つとして「里山ガーデンフェスタ」を横浜市と共に主催します。みなとエリアでは、「よこはま花と緑のスプリングフェア」を山下公園中心に開催します。これらのイベント等を通じて、市民の皆様の花と緑への意識や関心をより一層深めていきます。

公園事業においては、現在指定管理を行っている公園等のうち、平成 30 年度に公募される指定管理公園等へ応募します。

### 1 公益目的事業

#### (1) 緑化推進事業

予算額：94,780 千円

民有地の緑化を市民との協働によって進めるために、市民、企業や団体等からの寄附金を「よこはま緑の街づくり基金(以下「基金」という)」に積み立て、その果実(利息)によって緑化の普及啓発と地域の緑化活動を推進します。

#### 【30 年度のポイント】

- 「ガーデンネックレス横浜 2018」の主要イベントである「里山ガーデンフェスタ」を 30 年春から、年 2 回（春・秋）期間限定で横浜市と共に開催します。
- 「ガーデンネックレス横浜 2018」のみなとエリアで、山下公園を中心に「第 40 回よこはま花と緑のスプリングフェア 2018」を開催します。
- 「よこはま緑の推進団体(以下「緑の推進団体」という)」の活動を引き続き支援し、「よこはま花と緑の推進リーダー」の認定者を増やし、その組織であるリーダー会の活動支援を行います。



表1. よこはま緑の街づくり基金積立計画

単位：千円

	平成 30 年度計画	平成 29 年度実績	過年度実績 (昭和 59～平成 28 年度)
積立額	12,000	(注)12,185	—
累計	(注)2,668,984	(注)2,656,984	2,644,798

注 平成 30 年 3 月分を見込みで算出

## ア 普及啓発

横浜市で展開する「ガーデンネックレス横浜 2018」の一環として、「里山ガーデンフェスタ」と「よこはま花と緑のスプリングフェア」を開催し、花や緑による賑わいを創出することで、緑化への関心を奨励します。

### (7) 里山ガーデンフェスタ

「横浜の花で彩る大花壇」、「ウェルカムガーデン」などを春と秋に期間限定で公開し、花や緑に親しむイベントを実施します。

#### 【主な取り組み】

	概 要
《ガーデンネックレス横浜 2018》 里山ガーデンフェスタ	<p>「里山ガーデンフェスタ」を春と秋の年 2 回開催します。大花壇、ウェルカムガーデン等を公開し、会場では緑化のイベント等を開催します。</p> <p>隣接するズーラシアからもイベントや展示等の出展を行い、ズーラシアの園内もたくさんの花々で彩ります。</p> <p>実施予定：30 年春 3 月 24 日（土）～5 月 6 日（日） 30 年秋 9 月中旬～10 月中旬 31 年春 3 月下旬～5 月上旬（注）</p> <p>場 所：里山ガーデン （よこはま動物園ズーラシア隣接）</p> <p>運 営：里山ガーデンフェスタ実行委員会</p>

注 平成 29～31 年度にまたがった開催期間

(イ) 第40回「よこはま花と緑の春のフェア」2018

横浜公園を中心に、16万本のチューリップが楽しめるほか、市内で活動している園芸団体による「花と緑の園芸館」など、横浜の春の風物詩として開催します。

【主な取り組み】

	概 要
<p>《ガーデンネットワーク横浜2018》 第40回「よこはま花と緑の春のフェア」2018</p>	<p>山下公園をメイン会場とし、横浜公園、象の鼻パーク、日本大通りの4会場で開催します。</p> <p>イベントでは、花と緑の展示、花や植木・園芸用品等の販売、ステージイベント等を実施します。</p> <p>実施予定：4月13日（金）～15日（日） 場 所：山下公園、横浜公園</p> <p>実施予定：4月13日（金）～5月6日（日） 場 所：象の鼻パーク、日本大通り</p> <p>運 営：よこはま花と緑の春のフェア運営委員会</p>
	<p>① 山下公園会場</p> <p>13日はオープニングセレモニーとして横浜市消防音楽隊の演奏、フラワーアーティスト川崎景太氏によるフラワーパフォーマンスを実施します。</p> <p>14日は曾我部翔氏によるフラワーパフォーマンス、15日は三上真史氏による「花と緑のトークショー」を実施します。</p> <p>また、約2,000本のチューリップを使った高さ4mの「チューリップタワー」が山下公園内を彩ります。</p>
	<p>② 横浜公園会場</p> <p>園内に16万本のチューリップが咲き誇ります。また、市のPRブースや「自然がどっさりコーナー」などのブースも出展します。</p>
	<p>③ 象の鼻パーク会場</p> <p>市内造園業者等による花壇(21点)の展示を行います。</p>
	<p>④ 日本大通り会場</p> <p>歴史的建造物が建ち並ぶ日本大通りで、400mの花の道がお目見えします。</p>

	概 要
チューリップ球根 植え付けイベント	第41回「よこはま花と緑のスプリングフェア」2019 に向け、チューリップの球根を市民協働で植え付けま す。 実施予定：11月上旬 場 所：横浜公園

(ウ) イベントでの普及啓発

各区で開催される区民まつりに参加し、基金のPRや募金活動を行います。

【主な取り組み】

	概 要
区民まつりでの取 り組み	横浜市内で開催される区民まつりに、「緑の推進団体」 とともに参加し、花苗等の配布により基金のPRや募金 活動を行います。

イ 緑化奨励

市民と協働して緑化を進めるため、市民、市民団体、企業等の緑化活動支援や、人材育成を行うとともに、緑化に関する広報を行います。

(7) 緑化活動支援

市民団体や個人の緑化活動に対し、助成を行います。

【主な取り組み】

	概 要
推進団体育成事業	「緑の推進団体」の活動を活性化させるため、花苗や 園芸資材等の購入支援、技術等講習会支援、緑化研修会 の開催や「よこはま緑の推進団体連絡協議会」への活動 費助成等を行います。 団体数：1,060 団体（累計目標） 助成金：30,000 円+3,000 円×団体数 （1区連絡会あたり）
生垣設置事業	個人住宅等の道路に面した部分に生垣を設置する費 用の一部を助成します。
記念植樹事業等	市民団体等が活動の節目を記念して行う植樹事業の 一部を助成します。

#### (イ) 人材育成

推進団体の活動をより充実させるために、推進リーダーを育成します。

##### 【主な取り組み】

	概 要
よこはま花と緑の推進リーダーの育成	「緑の推進団体」の会員を対象に、「よこはま花と緑の推進リーダー育成講座」を開催し、推進リーダーを新たに 20 人認定します。また、認定された推進リーダーの組織であるリーダー会の花苗育成事業や、スキルアップ研修など自主的な活動を支援します。 リーダー数：180 人（累計目標）

#### (ウ) イベントでの緑化奨励

花と緑のあふれる街づくりを進めるため、個人宅の美しい庭や花壇等の情報を募集し、「プライベートガーデンみどころ」として情報を提供します。

##### 【主な取り組み】

	概 要
横浜オープンガーデン	「プライベートガーデンみどころ」で紹介している個人の庭をより多くの市民に鑑賞していただくため、「横浜オープンガーデン」を実施します。 実施予定：第1回 4月20日（金）～22日（日） 第2回 5月11日（金）～13日（日） 場 所：横浜市内の「プライベートガーデンみどころ」花壇

#### (エ) 広報

緑化推進事業に関する取り組み等を、ホームページやパンフレット等で紹介します。

##### 【主な取り組み】

	概 要
プライベートガーデンみどころ紹介	個人の美しい庭をホームページ等で紹介するとともに、新たなみどころとなる庭を募集します。
グリーンバンク	民有地の不要となった庭木等をホームページで紹介し、希望する市民へ提供します。

## (2) 公園事業

予算額：1,486,021 千円

公園緑地や植物園等の特性を活かした体験活動や催物、文化・芸術やスポーツの振興に寄与する事業を実施し、利用者へ様々な活動の機会を提供するほか、地域社会のコミュニティ形成の促進を図ります。また、公園施設を安全・安心・快適に提供するための管理運営を行います。

### 【30年度のポイント】

- テニス発祥記念館の開館 20 周年を記念して、特別テニス教室の実施や記念品の配布を行います。
- 明治 150 周年を記念して、旧伊藤博文金沢別邸で特別展を開催します。
- 平成 30 年度末に指定管理期間が終了する公園について、当協会一丸となって公募対応に臨み、獲得します。
- 平成 31 年度末に指定管理期間が終了する海の公園、こども植物園・児童遊園地については、指定管理の継続獲得を目指し、準備を進めます。

### ア 普及・地域連携

公園緑地や植物園等の利用を促進するとともに地域の活性化を図るため、施設の特性を活かした体験活動や季節の催物、市民と協働した取り組み等を展開します。

### (7) 公園緑地を活用した催物

園内の植物や樹木を活用して、講座やイベントなどを開催します。

#### 【主な取り組み】

	概 要
ピクニックガーデンパーティー 【新規】	イギリス館にて、イギリス伝統のフラワーアレンジメント、ピクニックティーのレクチャーを開催します。 実施予定：5月5日（土・祝） 場 所：横浜市イギリス館
寄せ植え講座 【新規】	イギリス館のガーデンにて、寄せ植え講座を開催します。 実施予定：10月7日（日） 場 所：横浜市イギリス館

	概 要
海開きイベント	横浜市唯一の海水浴場として、海開きの日に、子どもフラダンス、バンド演奏、水難救助訓練等を実施します。 実施予定：7月14日（土） 場 所：海の公園
夏休み宿題お助け隊	小学生の夏休みの自由研究を支援するイベントを開催します。 実施予定：8月 場 所：こども植物園
海とのふれあいセンターまつり	海の生物に触れるタッチングプールや自然工作のワークショップの実施、外来生物の剥製展示など、海や自然の環境について学べるお祭りを開催します。 実施予定：8月 場 所：海の公園
西洋館バレンタイン装飾	バレンタインをテーマとした館内装飾を開催します。 実施予定：2月 場 所：山手西洋館
季節の催事	七夕飾りや正月飾りなどの季節の装飾のほか、四季折々の催物を開催します。 実施予定：適宜 場 所：海の公園ほか19公園・施設
動物園出張講座	動物園の飼育担当者を講師として、動物や自然環境に関する講座やパネル・派生物の展示等を行います。 実施予定：適宜 場 所：海の公園ほか10公園・施設
自然工作教室	公園で採取できる木の実や枝、花などを使った自然工作教室等を開催します。 実施予定：適宜 場 所：岸根公園ほか9公園・施設
植物園出張講座・相談	こども植物園の担当者を講師として、植物や自然環境に関する講座や、相談会を開催します。 実施予定：適宜 場 所：岸根公園、馬場花木園、本牧市民公園、俣野別邸庭園、三ツ沢公園

	概 要
季節の装飾	端午の節句、七夕飾り、正月飾り、桃の節句などの季節の装飾をします。 実施予定：適宜 場 所：山手公園、山手西洋館
野鳥観察会・教室	野鳥が多く訪れる公園で、観察会や教室を開催します。 実施予定：通年 場 所：富岡総合公園、長浜公園、 本牧市民公園、俣野別邸庭園
季節のまつり等	各公園において、地域や近隣施設等と連携し、プレイパークや模擬店、工芸教室、植物観察会、スポーツイベント等、多彩な内容で季節毎のお祭りを開催します。 実施予定：通年 場 所：こども植物園ほか7公園・施設
自然観察会	園内の季節の見どころや、生き物等を観察します。 実施予定：通年 場 所：本牧市民公園、俣野別邸庭園、 三ツ沢公園、こども植物園
植物関連の講座・教室	親子や子ども向けのクラフト教室等のほか、大人向けのガーデニング講座等を開催します。また、電話や来園による緑の相談のほか、出張相談・講座を開催します。 実施予定：通年 場 所：こども植物園
植物等の展示会	変化朝顔等の古典園芸植物の展示をはじめ、こども植物園の特色を生かした展示会等を開催します。 実施予定：通年 場 所：こども植物園
みどりの学校	小学生を対象に、1年を通して自然や植物について学習する教室を開催します。 実施予定：通年 場 所：こども植物園

#### (イ) 市民参加・協働

公園や横浜山手西洋館の園地管理やイベントをボランティアや地域住民の方々と協働で行います。

##### 【主な取り組み】

	概 要
地域との連携	地域の住民、福祉団体、学校等と連携して、花壇づくり、清掃活動や地域の安全パトロール等を実施します。 実施予定：適宜 場 所：野島公園ほか 12 公園・施設
ベトナム・市民交流によるまちづくり推進	ベトナム西洋館群の保存と観光推進を通じたまちづくりについて、山手西洋館の担当者等を現地に派遣するとともに、視察を受け入れ、館内装飾等の助言を行います。 実施予定：適宜 場 所：山手西洋館、ベトナム共和国
海の環境サポーター	親子を対象として、海の生物や環境について学習する「海の環境を考える親子講座」を開催し、講座修了者を「海の環境サポーター」として認定し、海の環境教育に関する催物や講座にサポーターとして積極的に参加していただきます。 実施予定：通年 場 所：海の公園
公園ボランティア	日常的な清掃、除草や花壇づくり等の園地管理のほか、菖蒲やホタル等の公園の特性に応じた植物・生物の保護・育成や催物の実施を公園ボランティアと協働して行います。 実施予定：通年 場 所：清水ヶ丘公園ほか 26 公園・施設
こども植物園ばらボランティア	バラの栽培方法等の講習を行い、150 種 450 本のバラの管理作業をボランティアの方と協働で行います。 実施予定：通年 場 所：こども植物園



## イ 文化・芸術振興

山手西洋館等の歴史文化施設を活用した展示、コンサートや講習会等を実施し、文化・芸術の振興を図ります。

### 【主な取り組み】

	概 要
シドモアの墓前献花と講演会 【新規】	外国人墓地内にあるエリザ・シドモアのお墓参りとシドモアに関する歴史講演会を実施します。 実施予定：4月5日（木） 場 所：山手234番館
明治150年特別展 【新規】	明治150年を記念して特別展を実施します。山口県萩市の伊藤博文邸より資料の協力、伊藤公末裔所持の伊藤公ゆかりの品の展示、旧伊藤博文金沢別邸と周辺の歴史的建造物に関する講座を実施します。 実施予定：10月 場 所：野島公園
シャーロック・ホームズを読み解く 【新規】	イギリスの小説家「コナン・ドイル」の著書を、専門家の講義で読み解くイベントを実施します。 実施予定：11月24日（土） 場 所：横浜市イギリス館
ガーデンコンサート	市民演奏家との協働により昭和を意識した曲を中心とするコンサートを開催します。 実施予定：4月29日（日・祝）、3月下旬 場 所：俣野別邸庭園
茶道体験教室・お茶会	馬場花木園の茶室や旧伊藤博文金沢別邸、俣野別邸庭園（本邸）の貸集会室等を活用し、茶道教室、お茶会を開催します。 実施予定：5、6、9、10月（馬場）、 10、11月（野島）、3月下旬（俣野別邸） 場 所：馬場花木園、野島公園、俣野別邸庭園

	概 要
花と器のハーモニー	<p>フラワーアレンジメントとテーブルコーディネートで施設を飾る催物を開催します。また、関連する講座や展示物の販売等を実施します。</p> <p>実施予定：6月 場 所：山手西洋館</p>
歴史や文化の講座・教室	<p>公園内の歴史文化施設を活かして、歴史や文化に関する講座等を開催します。</p> <p>実施予定：6、10月（野島）、2月（西洋館）、3月（別邸）</p> <p>場 所：野島公園、俣野別邸庭園、山手西洋館</p>
サマーコンサート	<p>ボランティアの演奏家によるコンサートを開催します。</p> <p>実施予定：7、8月の土・日曜日 場 所：山手西洋館</p>
絵本フェスティバル	<p>「絵本」をテーマとしたイベントを開催します。</p> <p>実施予定：7、8月 場 所：山手西洋館（外交官の家を除く）</p>
昭和生生活体験	<p>竹を使ったおもちゃ作りなどの体験イベントを開催します。</p> <p>実施予定：8月下旬 場 所：俣野別邸庭園</p>
書を楽しむ講座	<p>書家等の講師による、書を楽しむ講座を開催します。</p> <p>実施予定：9月 場 所：馬場花木園</p>
謎解きクイズ	<p>若年層の利用促進として、各館を巡り、暗号を解きながら、西洋館や山手地域の歴史・文化について学べるイベントを開催します。</p> <p>実施予定：9月 場 所：山手西洋館</p>

	概 要
ハロウィンウォーク	<p>仮装した参加者が巡るスタンプラリーをはじめ、ハロウィン仕様の館内装飾やイベント等を開催します。</p> <p>実施予定：10月28日（日）</p> <p>場 所：山手西洋館、山手公園および近隣施設</p>
世界のクリスマス・イルミネーション・キャンドルガーデン	<p>各館をクリスマスの飾り付けやイルミネーションで装飾します。そのほかイタリア山庭園では、2,000本のキャンドルを点灯するキャンドルガーデンを実施します。</p> <p>実施予定：12月22日（土）</p> <p>場 所：山手西洋館、山手68番館</p>
横浜山手芸術祭	<p>山手西洋館や近隣の施設で、コンサート、講演会や絵画展等を行う芸術祭を開催します。</p> <p>実施予定：2月</p> <p>場 所：山手西洋館および近隣施設</p>
ヒマラヤスギ共和国ガーデンコンサート	<p>山手公園が日本におけるヒマラヤスギと吹奏楽の発祥の地であることから、吹奏楽のコンサートを開催します。</p> <p>実施予定：3月</p> <p>場 所：山手公園</p>
花と博文邸	<p>旧伊藤博文金沢別邸館内をそれぞれの部屋にあわせて生花で飾ります。</p> <p>実施予定：3月</p> <p>場 所：野島公園</p>
無料コンサート	<p>ボランティア演奏を中心としたコンサートを開催します。</p> <p>実施予定：毎月</p> <p>場 所：山手西洋館（外交官の家を除く）</p>
ガイドツアー	<p>通常見学できない場所を含めた館内ガイドを実施します。</p> <p>実施予定：毎月1回程度</p> <p>場 所：山手西洋館</p>

	概 要
写真講座	講師による建物や庭園を写真撮影するイベントを開催します。 実施予定：適宜 場 所：山手西洋館、山手公園
絵本の読み聞かせ	絵本の読み聞かせやわらべ歌等のイベントを開催します。 実施予定：通年（山手公園は11月予定） 場 所：山手234番館、エリスマン邸、山手公園

## ウ スポーツ振興

公園に附帯する運動施設を活用して、野球教室やテニス教室等のスポーツに関する催物を開催します。また各種スポーツ大会を実施し、スポーツの振興を図ります。

### 【主な取り組み】

	概 要
20周年特別テニス教室【新規】	テニス発祥記念館開館20周年を記念し、ウインブルドン等で活躍された坂井利郎講師を招きテニス教室を開催します。 実施予定：5月12日（土） 場 所：山手公園
サッカースクール	横浜FCと連携するなど、子どもが楽しみながら学べるサッカースクールを開催します。 実施予定：4～12月（海の公園、長浜公園）、 2、3月（本牧市民公園） 場 所：海の公園、長浜公園、本牧市民公園
リレーマラソン	ランニングを通して、初心者、経験者を問わず楽しめる場を提供し、「ハーフ&フルリレーマラソン」を開催します。 実施予定：7、12月頃 場 所：本牧市民公園
「テニスの日」記念イベント	日本テニス協会が定めたテニスの日にあわせ、「ボレーボレー大会」やレッスンを開催します。 実施予定：9月 場 所：山手公園、テニス発祥記念館

	概 要
ドリームカップ YOKOHAMA ソフトボ ール大会	横浜市公園指定管理者連絡会と連携し、加盟団体が管理する公園を活用した市内小学生のソフトボール大会を開催します。 実施予定：10月 場 所：俣野公園ほか
テニス大会	日頃の練習の成果を発揮する場として、気軽に参加できるテニス大会を開催します。 実施予定：10月（山手）、2月（本牧）、 3月（長浜、清水ヶ丘） 場 所：山手公園、長浜公園、清水ヶ丘公園、 本牧市民公園
野球場の冬期開場	横浜市公園指定管理者連絡会と連携し、加盟団体が管理する公園の野球場において、冬期休場期間の一部を開場し、利用機会の拡大とサービス向上を図ります。 実施予定：2、3月 場 所：岸根公園、野島公園、長浜公園、 俣野公園
フットサル大会	体育館利用の促進を図るため、利用者を中心として参加チームを募り、フットサル大会を開催します。 実施予定：通年 場 所：清水ヶ丘公園
テニス教室	初心者コースや中級者コース等のテニス教室を開催します。 実施予定：通年 場 所：本牧市民公園、長浜公園、三ツ沢公園、 清水ヶ丘公園
横浜 DeNA ベイスタ ーズ野球教室	横浜 DeNA ベイスターズのOBによる小学生を対象とした野球教室を開催します。 実施予定：通年（野島、長浜は適宜） 場 所：岸根公園、清水ヶ丘公園、 本牧市民公園、野島公園、長浜公園

	概 要
屋内プールでの教室	水泳教室(大人・子ども)・アクアビクス教室を開催します。 実施予定：通年 場 所：清水ヶ丘公園
体育館での教室	卓球、バドミントンやストレッチ等のスポーツ教室を開催します。 実施予定：通年 場 所：清水ヶ丘公園

## エ 管理運営

園内の清掃・点検・修繕や植栽・運動施設の管理等を行うとともに、利用者が安全・快適に利用できるサービスを提供します。また、公園緑地に関するイベントやみどころ等の広報を行います。

### (7) 利用者サービスの提供

公園を安全・安心にご利用いただくため、各種教室等を実施します。

#### 【主な取り組み】

	概 要
利用者満足度アンケート	利用者のニーズを把握し、サービスや園地・施設の管理方法等を改善するため、アンケートを実施します。 実施予定：年1回 場 所：三ツ沢公園ほか22公園・施設
愛犬のお散歩マナー教室	散歩時のマナーや基本的なしつけについての教室を開催します。 実施予定：適宜 場 所：海の公園ほか10公園・施設
遊具の遊び方教室	遊具の誤った利用による事故を防止するため、安全な利用方法を啓発する教室を開催します。 実施予定：適宜 場 所：俣野公園ほか6公園
災害への備え	非常食等の更新やヘルメット等の災害対応資材の配備を充実するとともに、点検・整備等を確実に実施し、災害に備えます。 場 所：山手西洋館ほか13公園・施設

#### (イ) 施設・園地等管理

園内の清掃、公園・施設の点検や修繕、各公園の特性に応じた植物の育成や管理、花壇づくりを行います。

##### 【主な取り組み】

	概 要
防災訓練	災害発生時を想定し、情報受伝達訓練、参集訓練、防災訓練を実施し、スムーズな災害対応を行えるようにします。 実施予定：年1回（山手西洋館、山手公園は毎月） 場 所：山手公園ほか18公園・施設
施設点検	安心・安全な利用環境を提供するため、予防保全で不具合を発生させないこと、万が一不具合が発生した場合も、早期発見と早期対応を徹底します。 公園施設点検：通常点検3回、詳細点検1回 日常点検：毎日 定期点検：各設備の法定点検日
災害への備え	大規模災害に備え、災害時でも優先的に発信ができる「災害時優先回線携帯電話」を引き続き配備します。

#### (ウ) 広報

ホームページや公園ブログ、Facebook等を活用し、催物の告知や公園の情報を発信します。

##### 【主な取り組み】

	概 要
ホームページ・ブログ	イベントの告知や施設の基本情報を掲載するほか、植物に関する話題等、日々の最新情報をブログにより発信します。
SNS	Facebook等を活用し、イベントや植物の開花状況等の情報を発信します。
行政広報・パブリシティ等の活用	記者発表、広報よこはま、タウン誌等の媒体を活用し、タイムリーな情報提供により公園施設の認知度向上と利用促進を図ります。

	概 要
交通機関との連携による情報発信	鉄道事業者等と連携し、東京都・埼玉県をはじめとした広域でのポスター掲出やチラシ配布により、集客誘致を図ります。
印刷物の発行	「山手通信」や「こども植物園だより」等を発行するほか、チラシを作成し、地域の住民や公園利用者へ配布します。



### (3) 動物園事業

予算額：3,029,954千円

動物園の4つの役割である「種の保存、調査研究、環境教育、レクリエーション」を着実に果たすために、来園者・市民に対して野生生物や自然環境の保護意識を啓発するとともに、絶滅の危機に瀕している野生生物の保全や研究を行います。また、施設を安全・安心・快適に提供するための管理運営を行います。

#### 【30年度のポイント】

- よこはま動物園では、昨年度開催された「全国都市緑化よこはまフェア」を継承して春と秋に開催される「里山ガーデンフェスタ」と連携し、動物園のガイドツアーや派生物ガイド等を実施します。また、31年度当初に迎える開園20周年を記念したイベント実施に向けて準備を行います。
- 金沢動物園では、金沢区制70周年記念事業に協力し、各イベントに「金沢区制70周年記念」の冠をつけるなど、年間通して連携を深めます。

#### ア 普及啓発

野生動物や自然環境に関わる企画展やイベント等を実施し、野生生物保全の普及に努めます。

#### (7) 企画展等

絶滅の危機にある野生生物や、自然環境の保全に関するパネル展示、動物について学べる標本の展示などの企画展等を開催します。

#### 【主な取り組み】

	概 要
大うんち展	動物の糞をテーマにした、動物の食性や消化の仕組みなどが学べる企画展を実施します。 実施予定：30年3～5月（注） 場 所：よこはま動物園
海のいきものSOS展	海のゴミが野生動物に与える影響などを学べる企画展を実施します。 実施予定：6～8月 場 所：よこはま動物園

	概 要
「むし・虫・カブトムシ!展」	身近な昆虫や世界のカブトムシ、クワガタムシ等の生体を展示します。また巨大昆虫のオブジェ設置も行います。 実施予定：7、8月 場 所：金沢動物園
3施設連携環境企画展	西区役所、横浜市中央図書館と連携した巡回展で、環境問題にかかわるパネル展を行います。 実施予定：8月 場 所：野毛山動物園
動物感謝祭パネル展	動物感謝祭にあわせ、長寿の動物等を紹介するパネル展を実施します。 実施予定：9月 場 所：野毛山動物園
骨展	動物の体の仕組みを学べるように、ホッキョクグマやトラ等の動物骨格標本を展示します。 実施予定：9～11月 場 所：よこはま動物園
アニマルアートコラボ展	多摩美術大学との連携と公募により、30年度で9回目になるアート展を実施します。 実施予定：10、11月 場 所：金沢動物園
干支展	干支の動物や干支に関連する動物園の動物をパネルで紹介します。 実施予定：12～2月 場 所：よこはま動物園
動物たちのSOS展	絶滅の危機に瀕する野生動物の写真を展示するほか、保護活動の事例等を紹介します。 実施予定：3月 場 所：野毛山動物園

注 平成 29、30 年度にまたがった開催期間

#### (イ) 環境教育・体験活動

動物の生態や行動などについて学べるガイドツアーや、ふれあい体験などを実施します。

##### 【主な取り組み】

	概 要
飼育体験	動物舎の清掃やエサ作り等、飼育作業の体験プログラムを実施します。 実施予定：7、11、12月 場 所：3動物園
「アフリカのサバンナ」での体験活動	ふれあいを中心とした体験活動を実施します。 ① バードショー ワシ、タカ、フクロウ、インコ等の飛ぶ姿を間近で見るパフォーマンスショーを実施します。 ② ラクダライド ラクダの背に乗る体験イベントを実施します。 ③ ピグミーゴートとのふれあい 小型のヤギ(ピグミーゴート)とのふれあい体験を実施します。 実施予定：通年 場 所：よこはま動物園
子育て支援拠点との連携	近隣の子育て支援拠点と協力した活動を実施します。 実施予定：通年 場 所：3動物園
動物ガイド	飼育員による動物の生態・行動に関するガイドを実施します。 ① とっておきタイム(よこはま動物園) 等 ② お食事タイム(野毛山動物園) 等 ③ わくわくタイム(金沢動物園) 等 実施予定：通年 場 所：3動物園
学習プログラム	学校を対象とした「出張どうぶつえんスクール」や「バックヤードツアー」等、動物や動物園に関する学習プログラムを実施します。 実施予定：通年 場 所：3動物園

	概 要
ぱかぱか広場での動物のふれあい	引き馬体験（馬に乗るイベント）や、モルモット、パンダマウスとのふれあいを通じて、子供の情操教育の場を提供します。 実施予定：通年 場 所：よこはま動物園
ガイドツアー	動物のエサを準備する台所等を見学するガイドツアーを実施するほか、バックヤードを見学しながら動物の解説をする特別なガイドツアーを実施します。 実施予定：通年 場 所：よこはま動物園、野毛山動物園

#### (ウ) イベント

年間を通じて、動物園の特徴を活かした催物や、季節にあわせた様々なイベントを開催します。

##### 【主な取り組み】

	概 要
ズーラシアガーデンパーティー 【新規】	イースターをテーマとした装飾と飲食ブースを設けたガーデンパーティーを実施します。 実施予定：3月24日（土）～4月4日（水）（注1） 場 所：よこはま動物園
金沢区制 70 周年記念事業への協力 【新規】	区制 70 周年を迎える金沢区と、相互のイベント等においてタイアップし、記念事業を盛り上げます。 実施予定：通年 場 所：金沢動物園ほか
春イベント（仮称） 【新規】	開園 20 周年を記念したプレイイベントを実施します。 実施予定：3、4月（注2） 場 所：よこはま動物園
よこはま夜の動物園	夜の動物たちの行動を来園者に知ってもらうため、園内をライトアップして夜間開園します。そのほかステンドグラスの設置や演奏会等もあわせて実施します。 実施予定：8月の土日祝 場 所：3動物園

	概 要
ドリームナイト・アット・ザ・ズー	<p>社会貢献活動として、障がいのある子どもとその家族を夜の動物園へ招待するイベントを開催します。</p> <p>実施予定：9月1日（土）</p> <p>場 所：3動物園</p>
秋のふれあい動物園	<p>期間限定で、動物園では飼育されていない動物の展示やふれあいコーナーを設置します。</p> <p>実施予定：9～11月</p> <p>場 所：よこはま動物園</p>
動物感謝祭	<p>3動物園の動物の誕生・長寿・死亡に関するパネル展や献花式を行います。</p> <p>実施予定：9月23日（日・祝）</p> <p>場 所：野毛山動物園</p>
クリスマスイベント	<p>園内をクリスマス装飾するほか、クリスマスに関連した動物ガイドや各種イベントを開催します。</p> <p>実施予定：11月初旬～12月24日（月・振休）</p> <p>場 所：3動物園</p>
どうぶつえんの文化祭	<p>環境活動のPRや体験を地域団体やNGO、学校等と連携して実施します。</p> <p>実施予定：10月6日（土）～8日（月・祝）</p> <p>場 所：金沢動物園</p>
お正月イベント	<p>お正月飾り等で園内を装飾し、よこはま動物園では、動物へのお年玉としてのエサやり、動物ガイドや各種イベントを開催します。</p> <p>実施予定：11月中旬～1月初旬</p> <p>場 所：3動物園</p>
ライオン「ラージャー」の誕生会	<p>ライオン「ラージャー」の誕生日会に、特別なエサのプレゼントをします。</p> <p>実施予定：2月11日（月・祝）</p> <p>場 所：野毛山動物園</p>
春まつり	<p>動物に春の味覚をプレゼントするガイドや、地域や団体等と連携したイベントを開催します。</p> <p>実施予定：3月16日（土）、17日（日）</p> <p>場 所：金沢動物園</p>

注1 平成29、30年度にまたがった開催期間

注2 平成30、31年度にまたがった開催期間

## (E) 市民参加・協働

動物園のイベントなどをボランティアと協働で行います。

### 【主な取り組み】

	概 要
動物園ボランティア	動物の骨や毛皮等を用いたガイドや傷病鳥獣の保護活動等を協働して行います。また、ボランティアの活動を充実するための研修を実施します。 場 所：3動物園
ライオン募金	動物園の魅力向上や野生生物の保護活動のため、来園者から寄附を募ります。 場 所：野毛山動物園
会員制度	動物園の改善のための支援を募る「アニマルペアレント制度」の運用、「横浜市動物園友の会」の事務局を務め、それぞれ「感謝の日」や「理事会・総会・例会」を開催します。

## イ 飼育展示・野生生物保全

海外の国や動物園と、より強い繋がりを構築すると同時に、繁殖の実績を積み上げていくことで、日本国内の希少動物の保全活動を先導します。また、何度でも訪れたくなる動物園となるよう、各園の魅力を引き出す飼育展示手法等の向上を図ります。

### (7) 飼育展示

世界の野生動物の現状への理解を深めてもらえるよう、動物の生態や健康維持に配慮した飼育管理に取り組むほか、飼育動物の記録や飼料の調達、給餌等を行います。また、動物へのふれあいを通じて、「親しむ・楽しむ・憩う」を体感できる場を市民に提供します。

### (4) 診療・検査

血液検査・レントゲン検査・超音波検査機器等による健康管理のための動物検診、ワクチン接種等による感染症予防、新規搬入動物の検疫、死亡動物の病理解剖等の獣医療を行います。

#### (ウ) 調査研究

飼育管理技術向上のために、大学や研究機関と共同で動物行動学に関する研究や検体を提供して野生動物の生理や生態の解明に努めます。また、動物の生態や行動に関する研究会を開催するほか、研究成果を学会や学術誌等で発表します。

##### 【主な取り組み】

	概 要
行動調査	チンパンジーの行動調査を引き続き行い、飼育管理に活かしていくとともに、成果については外部発表を行います。 大学・研究機関：京都大学野生生物研究センター 場 所：よこはま動物園
	繁殖に向け移動させたインドゾウに対して行動調査を行います。 大学・研究機関：日本大学動物のいるくらし研究室 場 所：金沢動物園
適切な飼料管理の研究	テングザル、ヨーロッパオオライチョウの適切な飼料管理に向け、給与飼料の栄養的な調査を行います。 大学・研究機関：日本獣医生命科学大学動物生産化学教室 場 所：よこはま動物園
他者認知等調査	飼育下霊長類（アカエリマキキツネザル）における他者認知・自己認知に関する調査、色覚調査、性ホルモン調査を行います。 大学・研究機関：甲南女子大学人間科学部心理学科 場 所：野毛山動物園

### (I) 野生生物保護・繁殖

種の保存を目的として精子・卵子、血液、細胞等を凍結保存するほか、国内外の関係団体や研究機関等と連携して長期飼育下繁殖計画を策定し、希少種の保護増殖に取り組みます。

また、飼育動物への影響が心配される高病原性鳥インフルエンザの防疫対策について、横浜市と連携して取り組みます。

#### 【主な取り組み】

	概 要
WAZA との連携	WAZA（世界動物園水族館協会）の会員として、年次総会へ参加して情報共有に努めるほか、WAZA の管理する保全計画である種管理計画に協力して、野生生物保全に努めます。
台北市立動物園とよこはま動物園の連携と協力	台北市立動物園と連携・協力し、動物交換等の調整を行います。 場 所：よこはま動物園
ツシマヤマネコ保護増殖事業への参加	環境省から JAZA(公益社団法人日本動物園水族館協会)へ委託された本事業へ参加します。繁殖技術確立のため、栄養要求量や採精技術確立への協力を実施していきます。 場 所：よこはま動物園
身近な野生動物の保全	ミヤコタナゴ・横浜メダカなどを保全するために関係機関と連携して繁殖・普及活動を行います。 場 所：野毛山動物園
	ミヤマクワガタ・横浜メダカなど地元で生息する身近な生物を保全するため、繁殖・普及活動を行います。また、野生ヤマアカガエルの貴重な繁殖地である園内水域の調査・保全を大学と連携して行います。 場 所：金沢動物園
「ZOO to WILD セミナー」の開催	野生動物保護や地球環境保全等をテーマにした講演会等を開催します。 実施予定：1、2月 場 所：金沢動物園



	概 要
傷病鳥獣の救護活動	ケガや病気により救護された野生鳥獣(鳥類・哺乳類)を治療し、野生に戻す取り組みを行うとともに、園内ガイド等で野生動物の現状を紹介します。 場 所：3動物園
高病原性鳥インフルエンザ防疫体制整備	国内外での発生状況に応じた防疫対応策の整備を横浜市と連携して取り組みます。 場 所：3動物園

#### (オ) 動物収集・血統管理

新規飼育展示動物の収集や飼育動物の補充のため、他園と動物交換や貸借を行います。また、動物の誕生・死亡・移動等の情報を記録する動物台帳の管理や国内外の関係団体と協力して血統管理を行います。

##### 【主な取り組み】

	概 要
海外からの新規血統導入	希少動物の遺伝的多様性保持のため、海外からの個体導入に向け、引き続き情報交換等を行い導入に向け取り組みます。 よこはま動物園 ヤブイヌ、インドライオン、アカカワイノシシ、オカピ 金沢動物園 アラビアオリックス
JAZA における希少動物の種別計画管理	JAZA 生物多様性委員会における希少種の種別計画管理業務(血統管理、繁殖計画調整等)を実施します。 よこはま動物園 バク類、ウンピョウ、ヤブイヌ、ユーラシアカワウソ、シロテテナガザル 野毛山動物園 インドセタカガメ 金沢動物園 インドサイ、オオカンガルー、アラビアオリックス、ミゾゴイ、ハミルトンガメ

## ウ 管理運営

動物園の窓口案内や安全管理等の利用者サービスの充実を図ります。また、動物やイベントについての情報を提供するため、看板やポスターの掲示、各種メディアへの情報発信を行います。

### (7) 利用者サービスの提供

各種取り組みにより、動物園の利用者サービスの充実を図ります。

#### 【主な取り組み】

	概 要
災害への備え	大規模な災害に備え、各園に飲料水等を備蓄するほか、近隣の消防署等と連携して自然災害や動物の逃亡事故を想定した訓練を実施します。 実施予定：秋季・冬季 場 所：3 動物園
利用者調査	来園者のニーズを把握し、サービス、動物展示、教育普及活動等を改善するため、アンケート調査を実施します。 実施予定：11 月 場 所：3 動物園

### (4) 施設・園地等管理

園路や園内施設の清掃を徹底するとともに、点検や修繕、園内の整備、動物の見易さ等に配慮した管理を行います。

#### 【主な取り組み】

	概 要
施設点検	安心・安全な利用環境を提供するため、予防保全で不具合を発生させないこと、万が一不具合が発生した場合も、早期発見と早期対応を徹底します。 公園施設点検：通常点検 3 回、詳細点検 1 回 日常点検：毎日 定期点検：各設備の法定点検日

(ウ) 広報・集客活動

ホームページや Facebook 等を活用し、イベントや動物園の情報を発信します。

【主な取り組み】

	概 要
ホームページ・ブログ	イベントの告知や動物・施設の基本情報等を掲載するほか、動物飼育や植物に関する話題等、日々の最新情報をブログにより発信します。
SNS	Twitter や Facebook 等を活用して、イベントや飼育状況等の話題を発信します。
行政広報・パブリシティ等の活用	記者発表、広報よこはま、タウン誌等の媒体を活用し、タイムリーな情報提供により動物園の利用促進を図ります。 区民まつり等の催物に参加して、動物園の紹介等を行うなど、園外での PR 活動を拡大します。
印刷物の発行	イベント案内や学習プログラムのチラシを、保育園、幼稚園、小中高校や近隣の公共施設等へ配布します。また、団体誘致や園外 PR 等の集客活動で活用するため、3動物園を紹介するパンフレットを作成します。
ポスター	各園の季節イベントポスターや3動物園共通イベントポスターを作成し、各交通機関や関連施設に掲示します。
広告看板	3動物園の最寄駅・沿線駅等に、施設案内等を掲載した看板を設置します。
地域連携	近隣の商業施設等と連携し、チラシの配布やイベントへの参加等を行うほか、区民利用施設へのポスター掲示等を行います。

#### (4) 上郷・森の家事業

予算額：199,076 千円

市民の福祉の増進、ふるさと意識や連帯感の醸成および青少年の健全育成のために、市民の余暇生活の充実や小学生等の体験学習の促進を図ります。また、宿泊施設等の運営・維持管理を行います。

なお、平成 30 年度は、横浜市の指定管理者制度導入にあたり、当協会の運営期間は平成 30 年 12 月 31 日までとなります。

##### 【30 年度のポイント】

- 特別プランの提供を行うほか、「横浜自然観察の森」を活用して環境学習教室を開催するなど、近隣施設と連携して施設利用の拡大に取り組みます。
- 特別支援学校等の宿泊体験学習の利用機会を通じ、施設利用の拡大に取り組みます。

#### ア 市民への福祉

宿泊や健康浴バーデ等の施設を活用した教室や催物を実施し、利用者の余暇生活の充実を図ります。

##### 【主な取り組み】

	概 要
施設を活用した教室	健康浴バーデでヨガやエクササイズ教室を開催するほか、別館のミニドームでは社交ダンスやフラダンス教室を、工房等では陶芸教室等を開催します。 実施予定：4～12月
コマで科学実験体験	虹色のコマを回転すると何色になるかなどの科学実験や、コマ作り体験会を開催します。 実施予定：8月
環境学習教室	「横浜自然観察の森」を活用し、野鳥や植物の観察会や星空観察会を開催します。 実施予定：8月
音楽関連イベント	ハワイアン音楽の演奏や市民団体による合唱コンサートを開催します。 実施予定：9、12月

## イ 体験学習

小学生を対象とした宿泊体験学習の場を提供し、自然に囲まれた環境での青少年の健全な育成を図ります。また、学校の利用を促進するため、特別支援学校等の宿泊体験の利用機会を拡大します。

## ウ 管理運営

宿泊と附帯する施設の利用案内や安全管理等の利用者サービスの提供、清掃・点検・修繕や植栽の管理等を行うとともに、イベントや特別プラン等の広報を行います。

### (7) 利用者サービスの提供

快適な宿泊施設の提供をするため、アンケート調査等を行うほか、季節にあわせた特別プランなどを実施します。

#### 【主な取り組み】

	概 要
利用者アンケート	利用者のニーズを把握し、宿泊サービスや食事のメニュー等を改善するため、アンケートを実施します。 実施予定：5、8、12月
特別プラン	春・秋及び冬季の平日利用を拡大するため、団体利用向けに宿泊や施設の料金割引や食事のスペシャルメニューを提供するサービスプランを企画します。 実施予定：5、9、12月
消防防災訓練	消防署と連携し、災害時に対する防災訓練を実施します。 実施予定：9月

### (4) 施設・園地等管理

園地や客室等の清掃、健康浴バーデなどの施設や設備機器の点検や修繕、植栽管理を行います。

#### 【主な取り組み】

	概 要
施設・敷地内管理	敷地内や客室等の清掃、健康浴バーデ等の施設や設備機器の点検、簡易な修繕、植物管理を行います。 実施予定：4～12月

(ウ) 広報

ホームページやブログ、ダイレクトメールなどを活用し、イベントや情報を発信します。

【主な取り組み】

	概 要
ホームページ・ブログ	ホームページやブログにより、タイムリーな催物の告知、宿泊の予約状況や施設の基本情報等を発信します。また、施設の近況や開催した催物の様子等、日々の取り組みをブログにより発信します。
ダイレクトメール	団体利用を拡大するため、企業や学校等に対し、施設案内や特別プラン等のサービスに関するダイレクトメールを送付します。
印刷物の発行	施設の利用案内、催物や宿泊プラン等のチラシを作成し、近隣の公共施設等に配布するほか、パンフレット等を作成、配布します。

## 2 収益事業

### (1) 経営事業

予算額：1,431,014 千円

公園、動物園、上郷・森の家に附帯する駐車場、飲食施設や物販施設の経営、自動販売機による飲料等の販売を行い、収益の向上に取り組みます。

#### 【30年度のポイント】

- 里山ガーデンフェスタ会場へよこはま動物園からキッチンカーを出店し、飲食サービスの充実と動物園のPRを行います。

#### ア 駐車場

駐車場を経営します。

#### イ 飲食

飲食施設を経営します。

#### 【主な取り組み】

	概 要
里山ガーデンフェスタでのキッチンカー等による飲食提供【新規】	よこはま動物園からキッチンカーの出店や、飲料自販機等を設置し、来場者の利便性向上と動物園のPRを行います。 実施予定：4、10、11月 場 所：里山ガーデンフェスタ会場
飲食メニューの魅力向上	お客様ニーズの把握、市場調査による新メニューを開発し、メニューの魅力向上を図ります。 実施予定：通年 場 所：俣野別邸庭園、三ツ沢公園、金沢動物園ほか

	概 要
海の公園冬季臨時 飲食施設	冬の閑散期に駐車場を利用して、かき小屋等、臨時の 飲食施設を設置し、施設の利便性向上を図ります。 実施予定：11～3月 場 所：海の公園

## ウ 販売

ギフトショップ等で商品を販売します。

### 【主な取り組み】

	概 要
土産商品の魅力 向上	お客様ニーズの把握、市場調査によるオリジナル商品 の開発や新規商品の導入など、土産商品の魅力向上を図 ります。 実施予定：通年 場 所：よこはま動物園、野毛山動物園、 金沢動物園、山手西洋館
イベント、トピック ス連動商品の販売	各施設で開催されるイベント・トピックスに連動し、 関連アイテムを集積した特設コーナーを展開するなど、 集客施策等に即した販売を行います。 実施予定：通年 場 所：よこはま動物園、野毛山動物園、 金沢動物園、山手西洋館

## エ その他

自動販売機による商品の販売のほか、バーベキュー場の運営、動物園での音声ガイド、双眼鏡やベビーカー等の貸出、よこはま動物園の園内移動車両の運行等を行います。



### 3 その他の取り組み

#### (1) 広報・広聴

##### ア 広報

当協会の事業の取り組みを、広く市民に伝え、緑化や自然環境、野生生物に関する普及啓発と施設利用の促進を図るため、効果的な広報事業を実施します。

##### 【主な取り組み】

	概 要
ホームページ	ホームページからのタイムリーな情報発信に努め、各事業を積極的にPRしていきます。
「ヨコハマ・四季の緑」フォトコンテスト	横浜市内の美しい緑や、公園・動物園等での緑の魅力を捉えた作品を市民から募集し、緑化推進をPRしていきます。受賞作品は巡回展示を行います。
季刊誌「みどり」	当協会の取り組みをはじめ、管理施設の概要やイベント等の情報を掲載した季刊誌「みどり」を年4回発行し、公共施設等で配布します。
「事業のご案内」	当協会の事業概要を紹介する冊子を作成します。
情報誌「横濱花ものがたり」	当協会と民間団体等の連携による花のみどころ情報誌「横濱花ものがたり（第6号）」を2月に発行し、「花と緑でつながる街・横浜」を紹介します。

##### イ 広聴

ホームページの「お客様の声」などに寄せられたご意見・ご要望を、各事業や施設の管理等に反映させ改善を図ります。また、迅速・丁寧な回答に努めます。

## IV 参考資料

### 1 管理施設一覧

#### (1) 公園

名称及び所在地		管理面積 (ha)	附帯施設等
1	和泉アカシア公園分区分園 泉区下和泉 1-8	0.1	分区分園、農機具庫
2	海の公園 金沢区海の公園 10	47.0	なぎさ広場、海水浴場、バーベキュー場、ウインドサーフィン艇庫、売店
3	岸根公園 港北区岸根町 725	14.1	野球場
4	こども植物園 南区六ツ川 3-122	3.0	本館、展示研修館、温室、自然観察林、バラ園、くだもの園、野草園、葉草園、花木園、生垣園 他
5	児童遊園地 保土ヶ谷区狩場町 213	8.1	自由広場、梅園、花畑 他
6	清水ヶ丘公園 南区清水ヶ丘 87-2	9.5	体育館、屋内プール、運動広場、テニスコート
7	富岡総合公園 金沢区富岡東 2-9	21.9	展望台、梅林、ボタン園
8	長浜公園 金沢区長浜 106-6	15.4	野球場、テニスコート、球技場、野鳥観察園
9	野島公園 金沢区野島町 24	17.5	野球場、バーベキュー場、キャンプ場、旧伊藤博文金沢別邸
10	馬場花木園 鶴見区馬場 2-20-1	1.7	休憩棟(茶室)
11	本牧市民公園 中区本牧三之谷 59	10.3	運動広場、テニスコート、上海横浜友好園
12	本牧臨海公園 中区本牧元町 386-1	4.1	子供の広場、ダスト広場
13	俣野公園 戸塚区俣野町 1367-1	9.7	硬式野球場
14	俣野別邸庭園 戸塚区東俣野町 80-1	5.8	俣野別邸(内苑区)、休憩棟(外苑区)、庭園、竹林
15	三ツ沢公園 神奈川区三ツ沢西町 3-1	28.8	球技場、陸上競技場、テニスコート、馬術練習場
16	元町公園 中区元町 1-77-4	2.3	エリスマン邸、山手 234 番館、ペーリック・ホール
17	山手公園 中区山手町 230	2.8	テニスコート、山手 68 番館(レストハウス)、横浜山手テニス発祥記念館
18	山手イタリア山庭園 中区山手町 16	1.3	ブラフ 18 番館、外交官の家
19	港の見える丘公園 中区山手町 114 (注)	5.8	横浜市イギリス館、山手 111 番館

注 横浜市イギリス館および山手 111 番館のみを管理

## (2) 動物園

名称及び所在地		管理面積 (ha)	附帯施設等
1	よこはま動物園 旭区上白根町 1175-1	45.3	ジャングルカフェ、オージーヒル(レストラン・ショップ)、 アクアテラス(カフェ・ショップ)、サバンナテラス
2	野毛山動物園 西区老松町 63-10	9.3 (注1)	なかよしショップ、休憩所
3	金沢動物園 金沢区釜利谷東 5-15-1	57.8 (注2)	ののはな館(レストラン・売店)、オセアニア休憩所、アメリ カ休憩所、わくわく売店、バーベキュー広場

- 注 1 公園部分、万騎が原ちびっこ動物園を含む。  
2 公園部分を含む。

## (3) 上郷・森の家

名称及び所在地		管理面積 (ha)	部屋数 (室)	附帯施設等
1	上郷・森の家 栄区上郷町 1499-1	5.8	20 (和室18、 洋室2)	大浴場「かわせみの湯」、健康浴バーデ、ホール、ミーティングルーム(中・小)大広間、火の間、ミニドーム、工房、多目的広場(バーベキュー場)

## (4) その他収益事業施設

### ア 駐車場

#### (7) 公園駐車場

名称及び所在地	開設年月日	面積(m <sup>2</sup> )	収容可能台数(台)		
			普通車	大型車(注)	
1 海の公園 金沢区海の公園 10	柴口駐車場	S63. 6. 1	20,504	1,064	(11)
	磯浜駐車場	S63. 6. 1	7,084	362	—
	臨時駐車場	S63. 6. 1	4,933	262	—
	岸根公園駐車場 港北区岸根町 725	S54. 11. 1	2,391	157	—
3 北八朔公園駐車場 緑区北八朔町 2071	H11. 6. 1	967	39	—	
4 久良岐公園駐車場 港南区上大岡東 3-12-1	H1. 10. 7	2,280	88	—	
5 こども自然公園 旭区大池町 65-1	第1駐車場	S54. 4. 28	3,550	95	—
	第1駐車場拡張部分	H30 春開設予定	2,466	77	—
	第2駐車場	H1. 6. 17	4,860	182	—
	第3駐車場	H7. 3. 1	1,033	47	(10)
	臨時駐車場	H10. 4. 25	1,693	49	—

名称及び所在地		開設年月日	面積(m <sup>2</sup> )	収容可能台数(台)	
				普通車	大型車(注)
6	清水ヶ丘公園 南区清水ヶ丘 87-2	—	3,033	125	—
	第1駐車場	S63. 5. 7	1,424	70	—
	第2駐車場	H2. 8. 4	777	24	—
	第3駐車場	H13. 5. 1	832	31	—
7	陣ヶ下溪谷公園駐車場 保土ヶ谷区川島町 1514	H16. 4. 28	731	20	—
8	都筑中央公園駐車場 都筑区茅ヶ崎中央 57-11	H10. 6. 6	2,672	55	—
9	富岡総合公園駐車場 金沢区富岡東 2-9	H26. 4. 1	713	24	—
10	長浜公園駐車場 金沢区長浜 106-6	S59. 5. 1	2,100	75	—
11	野島公園	—	8,499	326	—
	第1駐車場 金沢区野島町 24	S54. 5. 1	2,696	104	—
	第2駐車場 金沢区乙舩町 80	H9. 8. 1	1,311	52	—
	室ノ木地区臨時駐車場 金沢区六浦町 1	H3. 4. 29	4,492	170	—
12	本郷ふじやま公園駐車場 栄区中野町 56	H12. 6. 1	955	30	—
13	本牧市民公園駐車場 中区本牧三之谷 59-2	S51. 7. 24	7,932	316	—
14	舞岡公園駐車場 港南区上永谷町 4374-1	H5. 2. 4	3,102	119	—
15	俣野公園 戸塚区俣野町 1367-1	—	8,900	431	—
	俣野公園駐車場	H19. 3. 17	4,200	201	—
	臨時駐車場	H19. 3. 17	4,700	230	—
16	俣野別邸庭園駐車場 戸塚区東俣野町 80-1	H25. 3. 24	1,000	37	—
17	三ツ沢公園 神奈川区三ツ沢西町 3-1	—	16,821	594	—
	第1駐車場	S56. 8. 1	2,436	88	—
	第2駐車場	S56. 8. 1	7,182	241	—
	第3駐車場	H4. 12. 1	3,132	112	—
	臨時駐車場	H5. 1. 2	4,071	153	—
18	港の見える丘公園駐車場 中区山手町 254-10	S53. 4. 29	616	17	—
19	山下公園駐車場 中区山下町 279	H1. 3. 24	9,104	222 自動二輪車 23	(26)
20	山手公園駐車場 中区山手町 230	S63. 3. 19	507	20	—
21	横浜市児童遊園地駐車場 保土ヶ谷区狩場町 214-23	H15. 4. 14	1,288	50	—

注 ( )内の数値は内数

## (イ) 動物園駐車場

名称及び所在地	開設年月日	面積(m <sup>2</sup> )	収容可能台数(台)	
			普通車	大型車(注)
1 金沢自然公園 金沢区釜利谷東 5-15-1	—	45.0ha	1,200	(31)
	H3. 4. 27	8,812	450	(7)
	H4. 10. 3	16,295	750	(24)
2 よこはま動物園 旭区上白根町 1175-1	—	59,225	2,290	15
	H11. 3. 31	36,448	1,419	15
	H20. 5. 26	22,777	871	—

注 ()内の数値は内数

## (ウ) その他駐車場

名称及び所在地	開設年月日	面積(m <sup>2</sup> )	収容可能台数(台)	
			普通車	大型車(注)
1 上郷・森の家 栄区上郷町 1499-1	—	6,130	125	4
	H4. 7. 11	5,600	100	4
	H25. 4. 1	530	25	—
2 ポートサイド駐車場 中区山下町 8	H14. 4. 1	3,294	101	—

注 ()内の数値は内数

## イ 飲食施設

施設及び所在地	設置数	内容
1 金沢動物園 金沢区釜利谷東 5-15-1	1	ののはなカフェ(金沢自然公園ののはな館内)
2 上郷・森の家 栄区上郷町 1499-1	2	森の食堂「おおるり亭」、レストラン「さんもく」
3 グランモール公園 西区みなとみらい 2-1-1 MM21 グランモール公園 1F	2	レストラン「プロント」、「トライベッカ」(クロス・パティオ内)
4 野毛山動物園 西区老松町 63-10	1	屋内休憩所「ひだまりカフェ」
5 俣野別邸庭園 戸塚区東俣野町 80-1	1	喫茶室「ひだまりガーデン」(本邸内)
6 三ツ沢公園 神奈川区三ツ沢西町 3-1	1	レストラン「カフェテリアチューリップ」 (第一レストハウス内)
7 港の見える丘公園 中区山手町 111	1	喫茶室「カフェ・ザ・ローズ」(山手 111 番館内)
8 元町公園 中区元町 1-77-4	1	喫茶室「しょうゆ・きやふえ」(エリスマン邸内)
9 山手イタリア山庭園 中区山手町 16	1	喫茶室「ブラフガーデンカフェ」(外交官の家内)
10 よこはま動物園 旭区上白根町 1175-1	4	オージーヒルグリルレストラン、ジャングルカフェ、 アクアテラスカフェ、サバンナテラス

## ウ 販売施設

施設及び所在地		設置数	内容
1	海の公園 金沢区海の公園 10	4	コンビニエンスストア（海とのふれあいセンター内）南口売店、柴口売店、磯浜売店
2	金沢動物園 金沢区益利谷東 5-15-1	2	わくわく売店（繁忙期のみ）、ののほなギフトショップ（金沢自然公園ののほな館内）
3	上郷・森の家 栄区上郷町 1499-1	1	売店（フロント前）
4	こども自然公園 旭区大池町 65-1	1	売店
5	野毛山動物園 西区老松町 63-10	1	なかよしショップ
6	よこはま動物園 旭区上白根町 1175-1	3	オージーヒルギフトショップ、アクアテラスギフトショップ、北門ショップ（繁忙期のみ）

## エ バーベキュー施設

施設及び所在地		設置数	内容
1	海の公園 金沢区海の公園 10	1	バーベキュー場（40 区画）
2	金沢動物園 金沢区益利谷東 5-15-1	1	バーベキュー場（30 区画）
3	上郷・森の家 栄区上郷町 1499-1	1	バーベキュー場（野外炊事サイト 12 区画、バーベキューサービスサイト 10 区画）
4	こども自然公園 旭区大池町 65-1	1	バーベキュー場（30 区画）
5	野島公園 金沢区野島町 24	2	バーベキュー場（30 区画）、 キャンプ場（大 10 区画、小 30 区画）

